



**Directions de la Santé et du Développement Social
de Guadeloupe, Guyane et Martinique**

Statistiques Sanitaires et Sociales

1990 / 2005



MINISTÈRE DES AFFAIRES SOCIALES
DU TRAVAIL ET DE LA SOLIDARITÉ

MINISTÈRE DE LA SANTÉ, DE LA FAMILLE
ET DES PERSONNES HANDICAPÉES

**Service Etudes & Statistiques
Antilles - Guyane**

Sommaire

Démographie

Population et Mouvements naturels
Principaux Taux démographiques
Principaux Indicateurs de Santé
Principales Causes de Décès

Santé - Equipement

Court Séjour : Lits installés au 1^{er} janvier
Moyen Séjour : Lits installés au 1^{er} janvier
Psychiatrie : Lits et Places installés au 1^{er} janvier
Personnes Âgées : Lits et Places installés au 1^{er} janvier
Personnes Âgées : Taux d'hébergement pour les P.A. de 75 ans et plus
Accueil des Adultes Handicapés : Lits et Places installés au 1^{er} janvier
Accueil Enfance et Jeunesse Handicapées : Lits et Places installés au 1^{er} janvier
Garde des enfants d'âge préscolaire : Places installées

Santé - Personnels

Ensemble des Professionnels de Santé au 1^{er} janvier
Professionnels de Santé Libéraux
Professionnels Hospitaliers Publics
Professionnels Hospitaliers Privés

Protection Sociale

Bénéficiaires de Prestations d'Interventions Sociales
Prestations Familiales et d'Interventions Sociales
Ensemble Protection Sociales tous régimes
Aide Sociale des Conseils Généraux

CMU & Assurance Maladie

Bénéficiaires de la CMU
Dépenses régionales de l'Assurance Maladie sous nomenclature ONDAM

Indicateurs Statistiques Régionaux 1990 / 2005

Publiées sous formes diverses depuis 1988, les statistiques régionales de la santé et de l'observation sociale n'avaient que rarement fait l'objet d'un ouvrage de synthèse regroupant à la fois les indicateurs démographiques, sanitaires, sociaux et financiers.

Pourquoi une telle publication ?

Parce que, sauf dans un service de documentation bien organisé, il est difficile de conserver à portée de main une dizaine de mémentos, issus de sources différentes et publiés avec une périodicité aléatoire.

Parce que la qualité des fichiers sources et des enquêtes s'est améliorée au fil des années, que certaines données provisoires sont devenues définitives où ont été remplacées.

Parce que de nouvelles séries sont publiées et que certaines, devenues obsolètes, ont été supprimées.

Et surtout, parce que le « dernier chiffre » ne signifie rien s'il n'est mis en perspective. Il faut parfois attendre quelques années pour savoir si un phénomène a atteint son paroxysme ou son plus bas étiage. C'est pour cela que nous associons désormais à nos séries les courbes d'évolution correspondantes. Mieux qu'un long discours, un simple coup d'œil suffit à prendre conscience de l'importance d'un phénomène.

Et à quoi serviraient les indicateurs sanitaires s'ils ne pouvaient être comparés dans le même ouvrage aux indicateurs sociaux et à l'évolution des dépenses d'assurance maladie ?

Cette publication sera désormais annuelle, s'enrichira au fil des ans, et s'efforcera de proposer aux lecteurs, et en particuliers aux décideurs, aux chargés d'études et à tous ceux dont le métier est de diffuser l'information, une vision d'ensemble des 15 dernières années, un délai certes important, mais qui seul permet d'apprécier les efforts de la collectivité pour la préservation de la santé des populations antillo-guyanaises.

En vous remerciant de votre attention, nous attendons avec intérêt vos remarques et suggestions.

Georges PARA
Sylvie SOREL
Sylvère MADIN
© SESAG – Novembre 2005

Indicateurs Démographiques

Populations et Mouvements Naturels

Guadeloupe

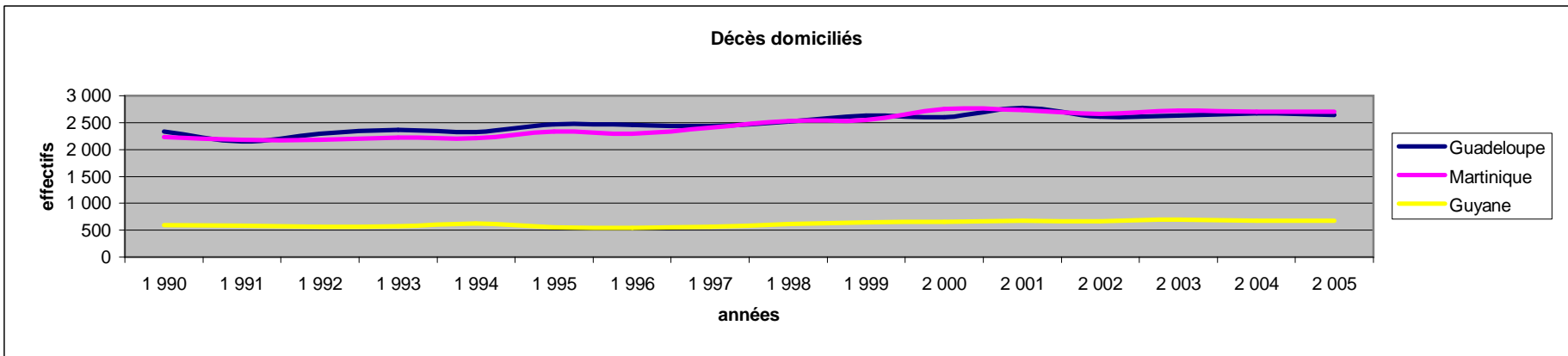
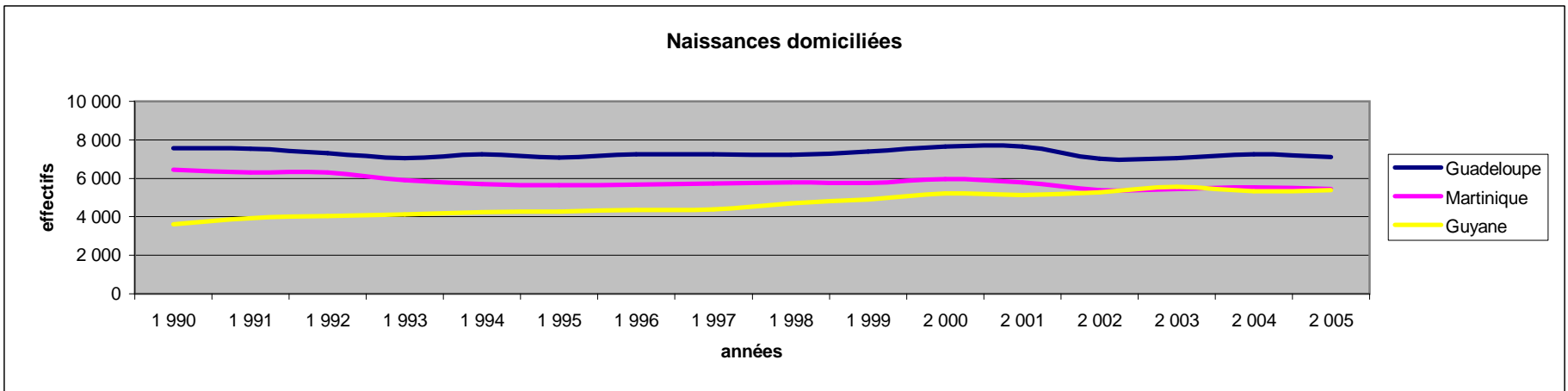
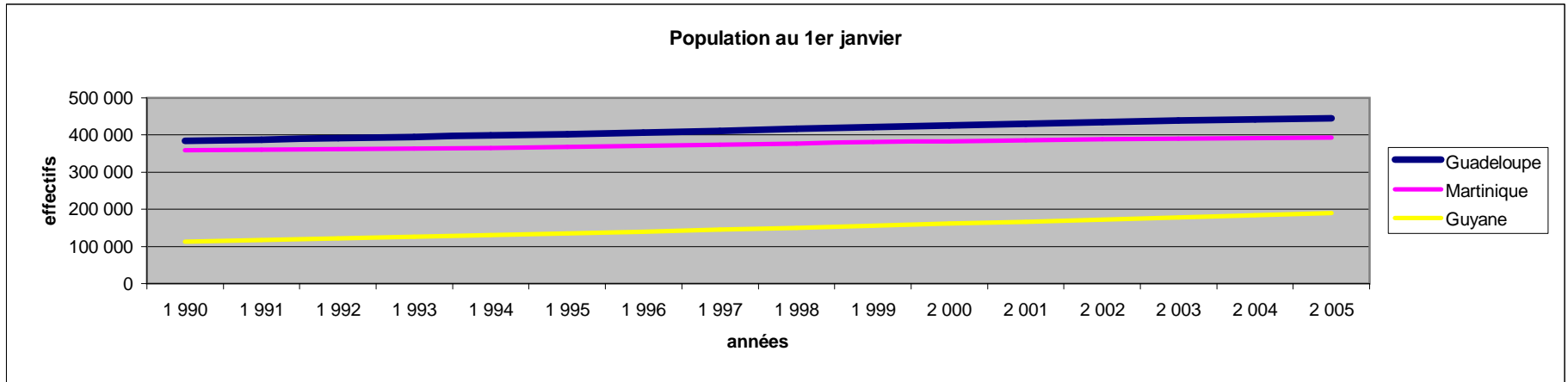
Données	1 990	1 991	1 992	1 993	1 994	1 995	1 996	1 997	1 998	1 999	2 000	2 001	2 002	2 003	2 004	2 005
Superficie en km ²	1 705	1 705	1 705	1 705	1 705	1 705	1 705	1 705	1 705	1 705	1 705	1 705	1 705	1 705	1 705	1 705
Population recensement 1990/1999	386 987									422 496						
Population totale estimée au 1er janvier	384 800	387 800	391 100	394 600	398 400	402 400	406 800	411 400	416 300	421 500	425 662	430 000	434 712	438 820	441 555	444 996
Densité en hab / km ²	226	227	229	231	234	236	239	241	244	247	250	252	255	257	259	261
Naissances domiciliées	7 569	7 547	7 310	7 056	7 249	7 086	7 256	7 255	7 208	7 398	7 659	7 658	7 032	7 047	7 246	7 108
Décès domiciliés	2 334	2 150	2 293	2 367	2 328	2 470	2 459	2 441	2 517	2 633	2 602	2 775	2 615	2 636	2 675	2 642

Martinique

Données	1 990	1 991	1 992	1 993	1 994	1 995	1 996	1 997	1 998	1 999	2 000	2 001	2 002	2 003	2 004	2 005
Superficie en km ²	1 100	1 100	1 100	1 100	1 100	1 100	1 100	1 100	1 100	1 100	1 100	1 100	1 100	1 100	1 100	1 100
Population recensement 1990/1999	359 572									381 427						
Population totale estimée au 1er janvier	358 400	359 800	361 400	363 300	365 600	368 000	370 800	373 900	377 200	380 900	383 317	385 700	388 358	390 552	391 559	393 127
Densité en hab / km ²	326	327	329	330	332	335	337	340	343	346	348	351	353	355	356	357
Naissances domiciliées	6 437	6 316	6 315	5 901	5 698	5 644	5 669	5 735	5 793	5 766	5 950	5 774	5 391	5 430	5 532	5 451
Décès domiciliés	2 228	2 181	2 182	2 226	2 216	2 338	2 290	2 403	2 530	2 551	2 756	2 735	2 662	2 725	2 707	2 698

Guyane

Données	1 990	1 991	1 992	1 993	1 994	1 995	1 996	1 997	1 998	1 999	2 000	2 001	2 002	2 003	2 004	2 005
Superficie en km ²	83 534	83 534	83 534	83 534	83 534	83 534	83 534	83 534	83 534	83 534	83 534	83 534	83 534	83 534	83 534	83 534
Population recensement 1990/1999	114 678									157 213						
Population totale estimée au 1er janvier	113 400	117 300	121 500	125 800	130 300	135 000	139 800	144 900	150 200	155 800	161 128	166 500	172 504	178 347	183 930	189 823
Densité en hab / km ²	1	1	1	2	2	2	2	2	2	2	2	2	2	2	2	2
Naissances domiciliées	3 606	3 922	4 045	4 113	4 235	4 264	4 367	4 382	4 696	4 907	5 211	5 140	5 273	5 553	5 322	5 383
Décès domiciliés	594	583	568	578	625	548	544	560	614	648	659	677	665	692	678	678



Principaux Taux Démographiques

Guadeloupe

Données	1990	1991	1992	1993	1994	1995	1996	1997	1998	1999	2000	2001	2002	2003	2004	2005
Taux de Natalité	19,6	19,4	18,6	17,8	18,1	17,5	17,7	18,3	17,6	17,1	17,9	17,6	16,2	16,1	16,6	16,3
Taux de Mortalité	6	5,5	5,8	6	5,8	6,1	6	5,9	6	6,2	6,1	6,4	6	6	6,1	6,0
Taux de fécondité générale	69,4	67,3	64,1	61,9	63,9	62	62,6	63,5	62,5	64,3	66,4	66	60,5	60,4	62,3	61,1
Taux de Mortalité Infantile	9,9	8,1	10,4	12,5	8	7,6	9,4	8,3	9,3	6,9	7,9	8,2	6,9	6,6	7,2	6,9
Taux de Mortalité Périnatale	14,3	14	13,5	14	14,5	15,6	14,2	17,4	9,2	16	15,3	13,5	14,9	14,6	14,3	14,6
Indice de vieillissement	29,7	30,8	31,9	33	34,2	35,4	36,7	38	39,4	40,8	41,6	32,9	32,3	33,4	32,9	32,9

Martinique

Données	1990	1991	1992	1993	1994	1995	1996	1997	1998	1999	2000	2001	2002	2003	2004	2005
Taux de Natalité	17,9	17,5	17,4	16,2	15,5	15,3	15,2	15,3	15,3	15,1	17,9	14,9	13,9	13,9	14,2	14,0
Taux de Mortalité	6,2	6	6	6,1	6	6,3	6,2	6,4	6,7	6,7	6,1	7,1	6,9	7	7,0	7,0
Taux de fécondité générale	64,5	61,5	61,4	56,9	55,2	53,5	53,8	54,3	56,5	56,3	66,4	55,8	52,1	52,3	53,4	52,6
Taux de Mortalité Infantile	7,1	8,5	6,3	5,8	8,2	5,8	8,5	7	8,6	6,8	7,9	7,6	7,1	7	7,2	7,1
Taux de Mortalité Périnatale	8,3	11,3	10,2	11,3	9,9	11,6	11,7	14,5	14,4	10,2	15,3	13,3	12,9	13,8	13,4	13,4
Indice de vieillissement	38	39,4	40,8	42,3	43,8	45,3	46,9	48,6	50,3	52	41,6	42,1	41,5	42,7	42,1	42,1

Guyane

Données	1990	1991	1992	1993	1994	1995	1996	1997	1998	1999	2000	2001	2002	2003	2004	2005
Taux de Natalité	31,3	32,8	32,7	32,1	31,9	31	30,7	30,2	30,7	31	31,8	29,8	30,6	31,1	30,5	30,7
Taux de Mortalité	5,2	4,9	4,6	4,5	4,7	4	3,8	3,8	4	4,1	4	3,9	3,9	3,9	3,9	3,9
Taux de fécondité générale	101,4	110,5	111,3	113,8	115,5	115,7	105,4	110,2	110,7	120,1	123,2	112,7	106,8	118,5	112,7	112,7
Taux de Mortalité Infantile	18	17,8	14,6	14,1	19,1	17,8	16,7	14,4	11,1	10,2	12,4	11,2	12,3	12,3	11,9	12,2
Taux de Mortalité Périnatale	19,6	20,7	16,5	12,7	21,2	21,8	20,8	19,5	17,5	16,1	17,8	17,1	17,0	17,3	17,2	17,2
Indice de vieillissement	15,7	15,7	15,7	15,7	15,7	15,7	15,7	15,7	15,8	15,8	16	8,9	8,6	8,8	8,8	8,7

Source: INSEE

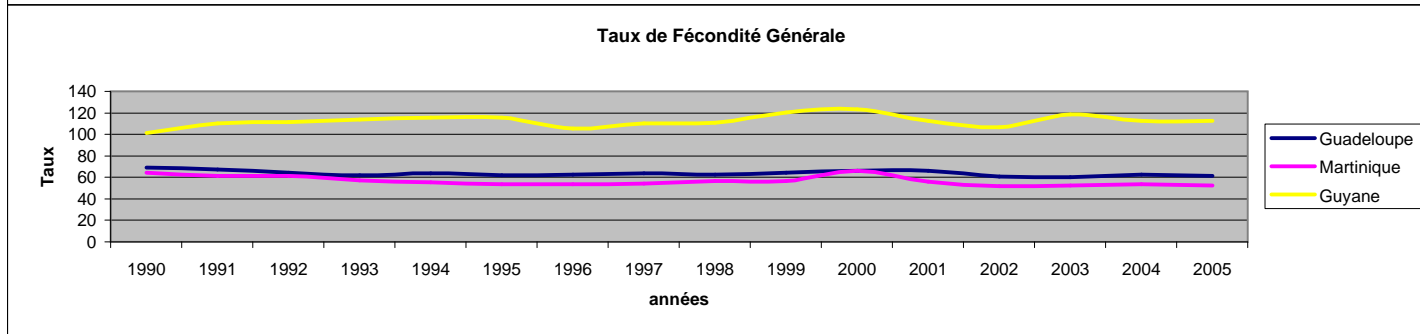
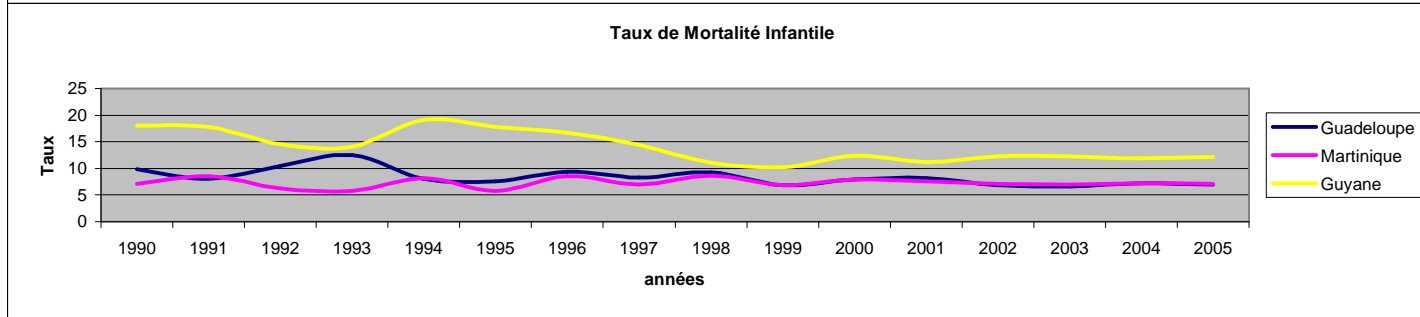
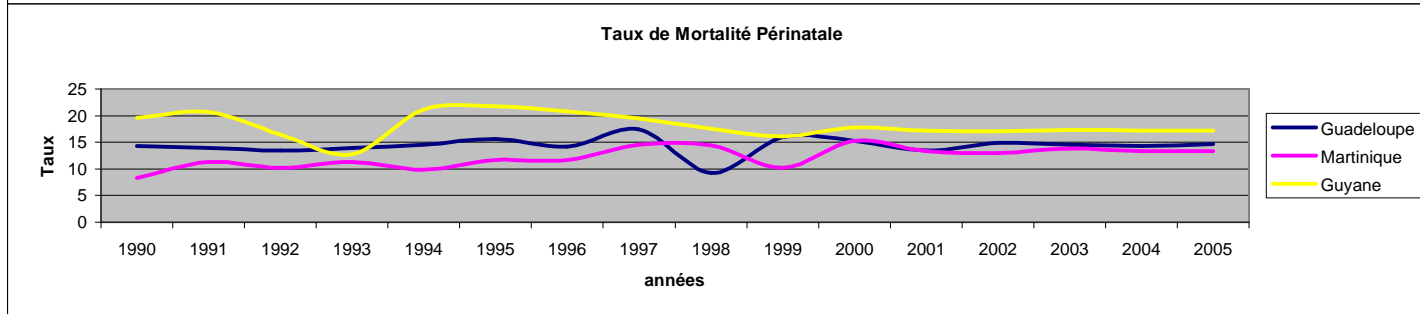
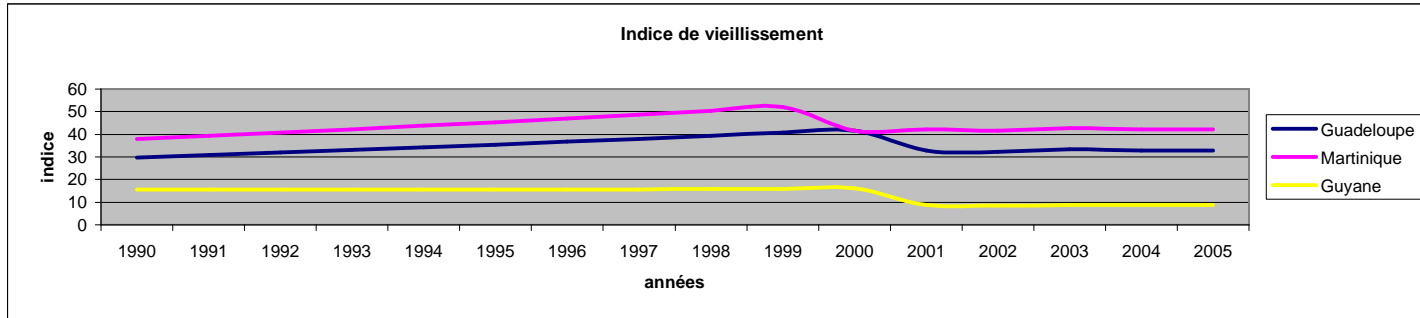
Taux de Natalité: Naissances domiciliées pour 1,000 habitants Taux de Mortalité: Décès domiciliés pour 1,000 habitants

Taux de fécondité générale: Naissances pour 1,000 femmes de 15 à 49 ans

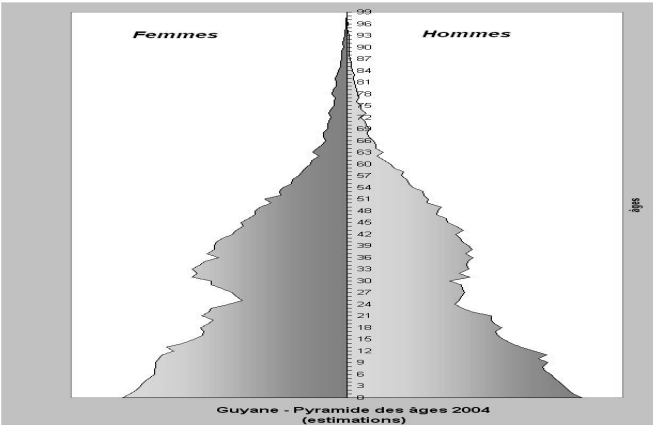
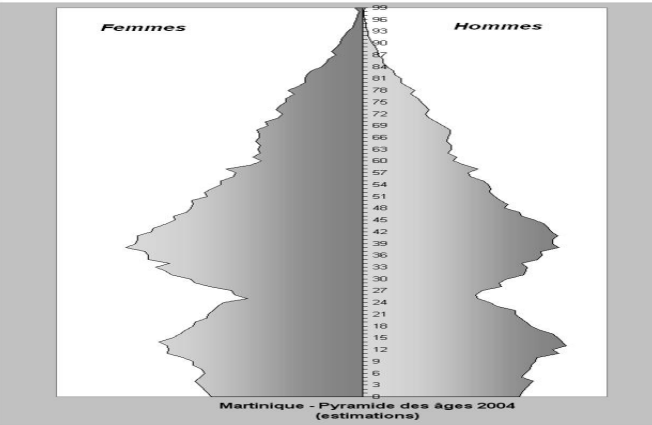
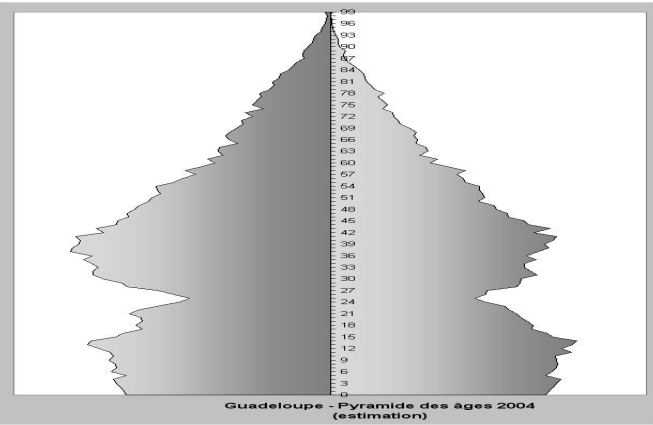
Taux de Mortalité infantile: Décès de moins d'un an pour 1,000 naissances

Taux de Mortalité Périnatale: Décès de moins de 7 jours + morts nés pour 1,000 naissances

Indice de vieillissement: proportion de "65 ans et plus" pour 100 personnes de moins de 20 ans



Pyramide des âges au 31 décembre 2004 de Guadeloupe, Martinique et Guyane - Populations estimées - Source INSEE A-G



Indicateurs Sanitaires

Nombre de Décès selon les principales causes

Guadeloupe

Données	1988	1989	1990	1991	1992	1993	1994	1995	1996	1997	1998	1999	2000	2001	2002	2003	2004	2005
Maladies Infect. & Paras.	78	88	84	82	117	111	128	116	98	75	66	68	70	121	86	92	100	93
<i>dont.... SIDA</i>	25	32	41	48	49	57	73	71	51	26	18	21	22	45	29	32	35	32
Tumeurs	432	444	469	454	441	481	466	497	554	475	531	555	520	638	571	576	595	581
Troubles Mentaux	46	63	78	50	54	70	77	67	100	59	75	79	71	99	83	84	89	85
<i>dont ...Alcoolisme</i>	29	44	54	30	35	44	50	44	53	35	38	52	42	46	47	45	46	46
Mal. Appareil Circulatoire	716	793	723	694	756	756	731	791	755	760	802	786	783	832	800	805	812	806
Mal. Appareil Respiratoire	109	96	118	88	96	119	107	141	132	129	171	145	148	123	139	137	133	136
Mal. Appareil digestif	148	126	115	116	133	127	121	124	129	102	140	134	125	147	135	136	139	137
Causes extérieures traumat.	276	270	282	277	265	283	275	296	280	296	307	325	309	348	327	328	335	330
<i>dont ...accidents de circulation</i>	105	100	102	84	91	91	85	86	87	91	113	97	100	132	110	114	119	114
<i>dont ...suicides</i>	42	36	27	31	40	21	43	39	38	48	53	39	47	39	42	42	41	42

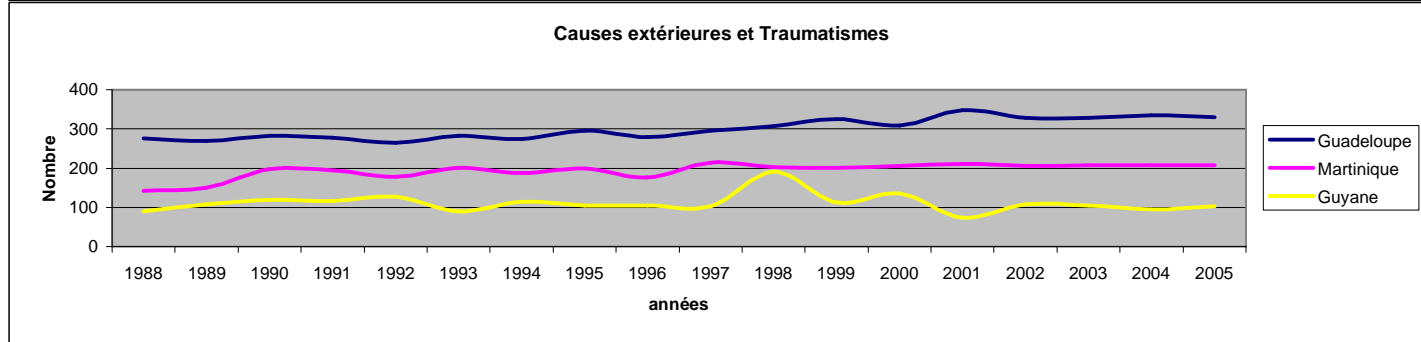
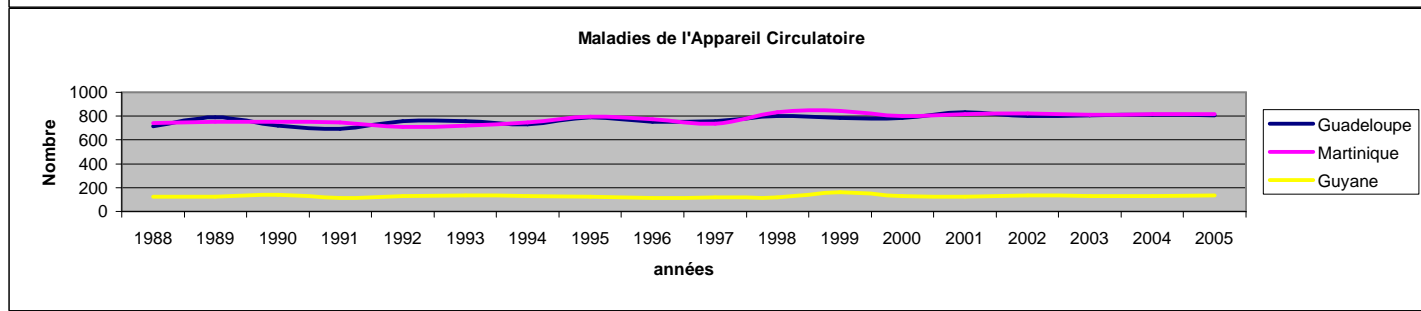
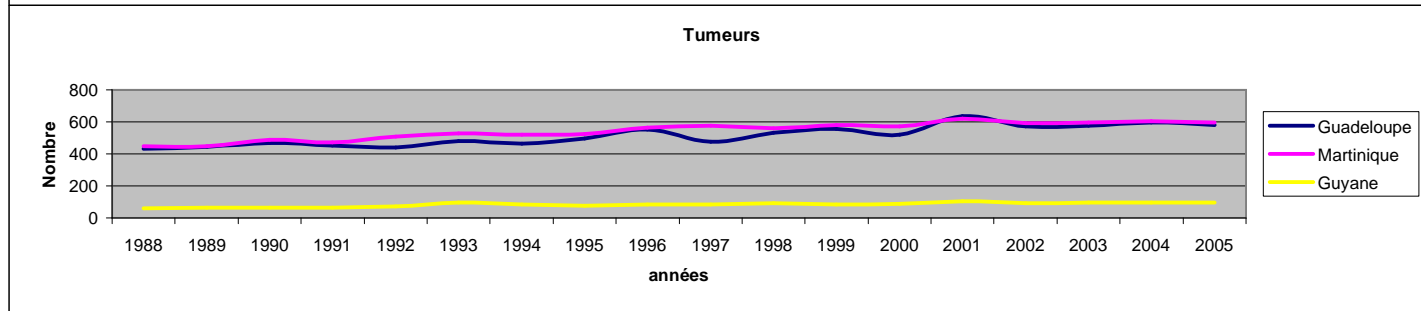
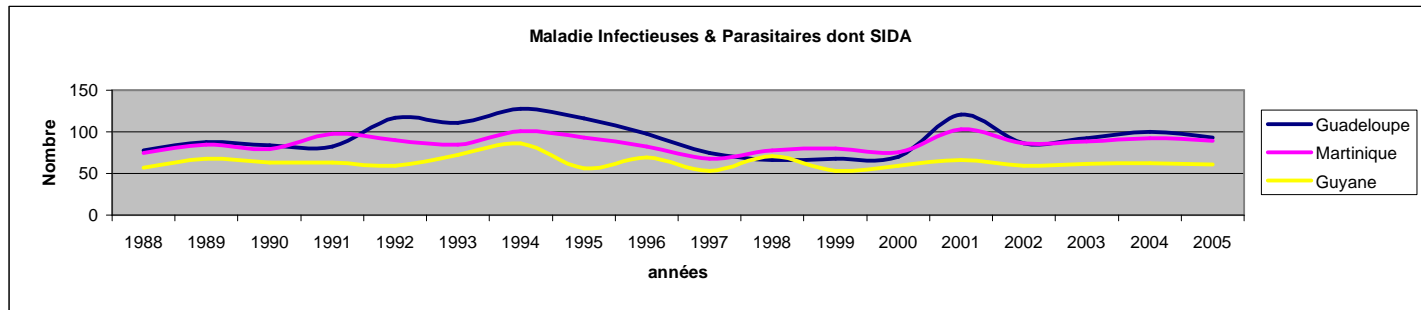
Martinique

Données	1988	1989	1990	1991	1992	1993	1994	1995	1996	1997	1998	1999	2000	2001	2002	2003	2004	2005
Maladies Infect. & Paras.	75	85	79	98	90	85	101	93	82	68	78	80	75	103	86	88	92	89
<i>dont.... SIDA</i>	19	23	30	26	36	36	50	46	33	13	16	17	15	29	20	22	24	22
Tumeurs	449	447	489	471	508	529	520	523	563	576	559	582	572	622	592	595	603	597
Troubles Mentaux	46	48	58	55	52	79	67	75	61	57	70	57	61	69	62	64	65	64
<i>dont ...Alcoolisme</i>	28	33	41	38	33	55	44	39	43	33	39	30	34	33	32	33	33	33
Mal. Appareil Circulatoire	742	754	751	750	711	720	748	794	775	734	831	844	803	816	821	813	817	817
Mal. Appareil Respiratoire	106	103	123	93	111	116	119	159	136	180	208	166	185	142	164	164	157	161
Mal. Appareil digestif	120	118	113	99	119	95	99	106	102	99	120	113	111	119	114	115	116	115
Causes extérieures traumat.	142	151	198	194	178	200	188	199	177	214	203	201	206	210	206	207	208	207
<i>dont ...accidents de circulation</i>	35	38	54	54	46	41	54	50	35	54	49	46	50	57	51	53	53	52
<i>dont ...suicides</i>	30	43	45	36	39	34	43	38	32	28	35	26	30	40	32	34	35	34

Guyane

Données	1988	1989	1990	1991	1992	1993	1994	1995	1996	1997	1998	1999	2000	2001	2002	2003	2004	2005
Maladies Infect. & Paras.	57	68	63	63	59	72	86	56	69	53	71	53	59	66	59	61	62	61
<i>dont.... SIDA</i>	19	32	27	37	36	43	58	37	55	32	60	25	39	39	34	37	37	36
Tumeurs	60	64	65	66	71	97	86	75	84	86	92	86	88	103	92	94	97	94
Troubles Mentaux	7	12	8	13	12	9	11	13	7	15	14	12	14	16	14	15	15	14
<i>dont ...Alcoolisme</i>	6	9	5	11	7	7	6	6	3	8	5	7	7	9	8	8	8	8
Mal. Appareil Circulatoire	123	126	142	113	128	136	131	123	115	117	116	159	131	121	137	130	129	132
Mal. Appareil Respiratoire	23	23	28	25	26	21	19	21	23	21	33	15	23	23	20	22	22	21
Mal. Appareil digestif	13	15	15	12	10	11	26	26	14	16	16	26	19	20	22	20	21	21
Causes extérieures traumat.	89	108	120	116	127	89	114	104	105	103	191	113	136	73	107	105	95	103
<i>dont ...accidents de circulation</i>	25	27	37	43	49	25	28	28	34	32	72	46	50	18	38	35	30	35
<i>dont ...suicides</i>	16	16	20	13	16	6	22	17	21	15	12	4	10	7	7	8	7	8

Source: INSERM



PRINCIPAUX INDICATEURS DE SANTE

Guadeloupe

Données	1990	1991	1992	1993	1994	1995	1996	1997	1998	1999	2000	2001	2002	2003	2004	2005
Nombre total d'accouchements	7812	7940	7967	7105	7701	7151	7183	7566	7078	7448	7619	7567	7508	5887	5850	5800
% pratiqué en Hospi Pub	46%	47%	51%	56%	54%	52%	53%	53%	53%	56%	57%	57%	58%	55%	57%	57%
Nombre total d'I.V.G.	2270	2930	3080	3840	4320	5200	5560	5600	5025	5432	5000	4977	4975	5350	5101	5017
% pratiqué en Hospi Pub	30%	44%	51%	49%	47%	46%	43%	42%	47%	56%	60%	62%	64%	67%	64%	64%
SIDA																
Nbre cumulé de cas domiciliés	235	311	392	469	573	679	755	809	861	909	956	1064	1108	1133	1163	1193
Taux d'incidence cumulé*	61	80	100	119	144	169	186	197	207	216	225	252	255	258	265	272
Espérance de vie Homme	70,2	72,4	71,5	71,7	72,7	72,5	72,7	73,3	74,4	74,1	73,8	73,6	73,6	75,3	74,2	73,8
Espérance de vie Femme	78,3	79,2	80,1	79,3	80,0	79,9	80,4	80,4	80,3	80,4	80,6	80,7	80,7	81,5	81,0	80,8

* Pour 100.000 habitants

Martinique

Données	1990	1991	1992	1993	1994	1995	1996	1997	1998	1999	2000	2001	2002	2003	2004	2005
Nombre total d'accouchements	6533	6157	6737	6180	5784	5597	5548	5747	5750	5697	5933	5885	5466	4613	4613	4613
% pratiqué en Hospi Pub	69%	67%	71%	70%	67%	68%	66%	64%	64%	63%	61%	62%	63%	58%	62%	62%
Nombre total d'I.V.G.	1980	2023	1957	2102	2294	2177	2405	2284	2388	2554	2627	2502	2614	2394	2466	2565
% pratiqué en Hospi Pub	100%	100%	100%	100%	100%	100%	100%	100%	100%	100%	100%	100%	100%	100%	100%	100%
SIDA																
Nbre cumulé de cas domiciliés	166	194	238	282	331	372	414	447	471	500	525	568	585	606	626	646
Taux d'incidence cumulé*	46	54	66	78	91	101	112	120	125	131	137	149	151	155	160	165
Espérance de vie Homme	72,9	73,5	74,0	74,4	74,7	74,4	75,0	74,9	74,7	75,1	74,4	75,0	75,0	75,9	75,3	75,1
Espérance de vie Femme	79,8	80,2	81,3	81,2	81,5	81,3	81,2	81,3	81,0	81,5	80,8	80,7	80,8	81,7	81,0	80,9

* Pour 100.000 habitants

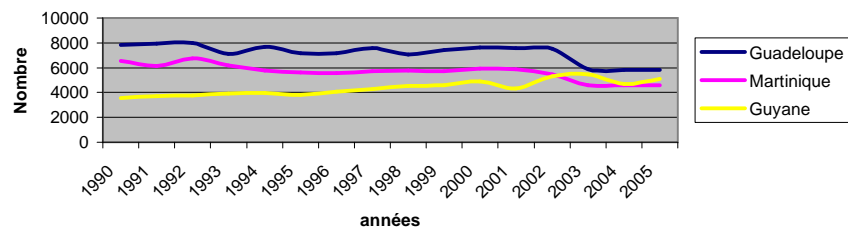
Guyane

Données	1990	1991	1992	1993	1994	1995	1996	1997	1998	1999	2000	2001	2002	2003	2004	2005
Nombre total d'accouchements	3559	3705	3783	3935	3950	3837	4089	4257	4511	4594	4916	4324	5324	5470	4706	5118
% pratiqué en Hospi Pub	60%	60%	64%	67%	68%	64%	67%	68%	68%	69%	69%	86%	74%	77%	83%	77%
Nombre total d'I.V.G.	833	955	989	1060	1001	1197	1236	1270	1166	1353	1407	1386	1699	1783	1518	1639
% pratiqué en Hospi Pub	49%	49%	49%	51%	58%	65%	61%	60%	54%	58%	62%	75%	70%	65%	72%	71%
SIDA																
Nbre cumulé de cas domiciliés	223	271	344	396	466	544	607	653	693	750	804	919	933	992	1032	1072
Taux d'incidence cumulé*	197	231	283	315	358	403	434	451	461	481	499	587	536	556	578	601
Espérance de vie Homme	65,5	67,2	68,3	68,6	70,0	71,5	72,0	72,4	70,1	70,6	71,1	71,6	71,6	71,8	71,7	71,6
Espérance de vie Femme	73,9	73,4	75,2	74,7	75,5	79,6	78,6	78,7	78,4	78,2	78,0	77,9	80,8	80,2	78,7	80,1

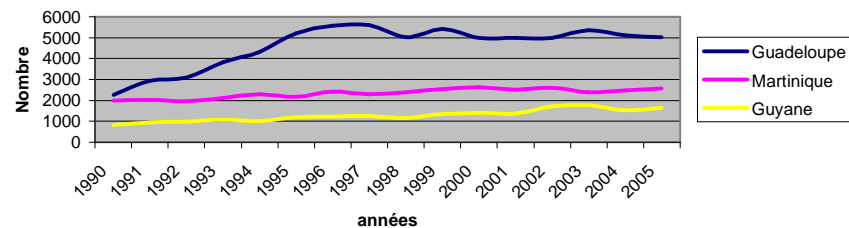
* Pour 100.000 habitants

Sources: Service Etudes & Statistique Antilles Guyane; enquêtes hospitalières
DSDS (ex DDASS); INSEE

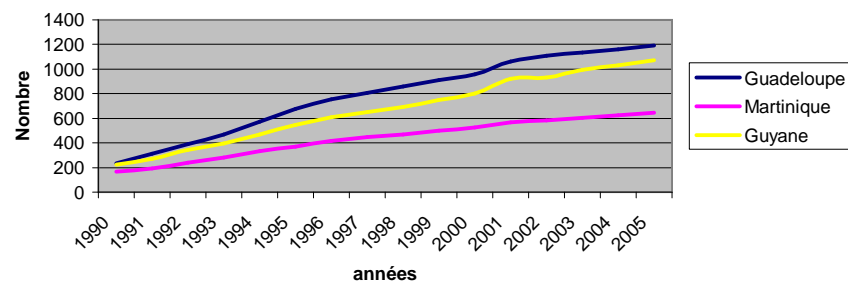
Nombre Total d'Accouchements



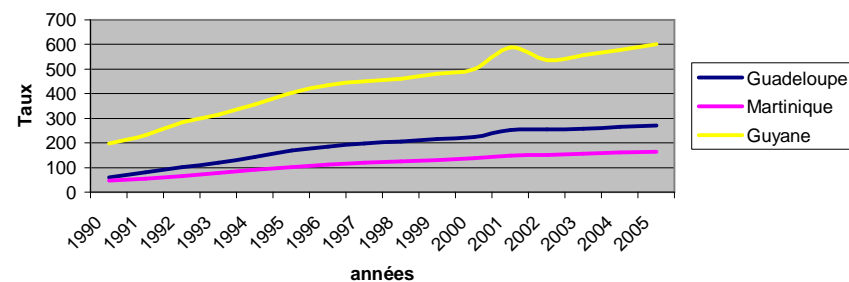
Nombre Total d'IVG



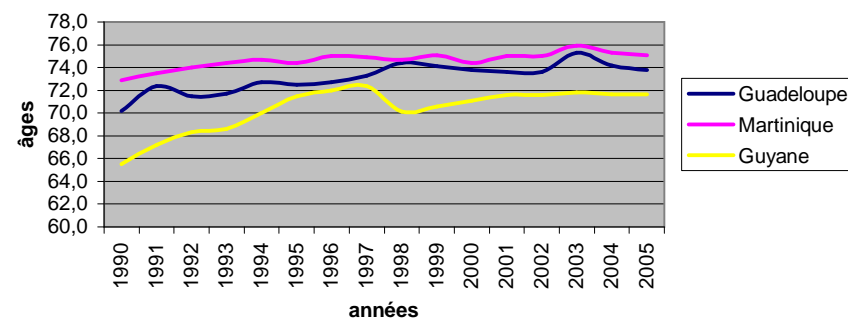
SIDA : Nombre cumulé de cas domiciliés



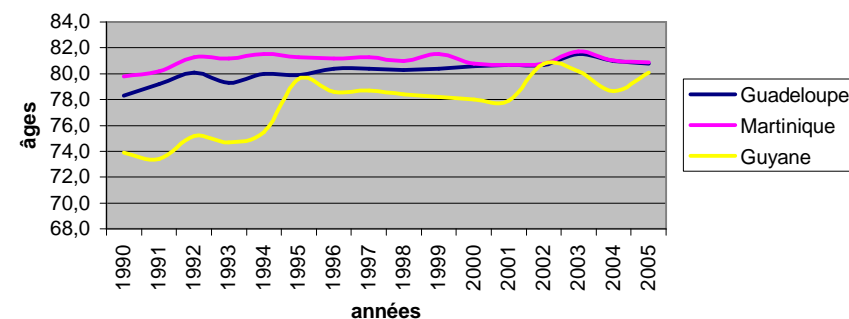
SIDA : Taux d'incidence cumulé



Espérance de vie HOMMES



Espérance de vie FEMMES



COURT SEJOUR: Lits Publics et Privés installés au 1er janvier

Guadeloupe

Données	1990	1991	1992	1993	1994	1995	1996	1997	1998	1999	2000	2001	2002	2003	2004	2005
Secteur Public																
Médecine	761	763	753	726	726	699	674	661	634	608	587	608	606	602	605	605
Chirurgie	410	382	383	375	356	359	341	308	305	301	284	301	278	294	282	282
Gynécologie-Obstétrique	141	131	134	131	136	129	131	137	138	138	138	138	141	137	148	148
Secteur Privé																
Médecine	434	387	382	382	382	327	307	308	308	308	308	308	287	285	277	277
Chirurgie	356	408	404	408	406	441	425	401	401	328	276	328	213	213	172	172
Gynécologie-Obstétrique	151	172	168	168	168	170	168	155	155	135	115	135	110	110	58	58
Ensemble																
Médecine	1195	1150	1135	1108	1108	1026	981	969	942	916	895	916	893	887	882	882
Chirurgie	766	790	787	783	762	800	766	709	706	629	560	629	491	507	454	454
Gynécologie-Obstétrique	292	303	302	299	304	299	299	292	293	273	253	273	251	247	206	206
Total Cour Séjour	2253	2243	2224	2190	2174	2125	2046	1970	1941	1818	1708	1818	1635	1641	1542	1542

Martinique

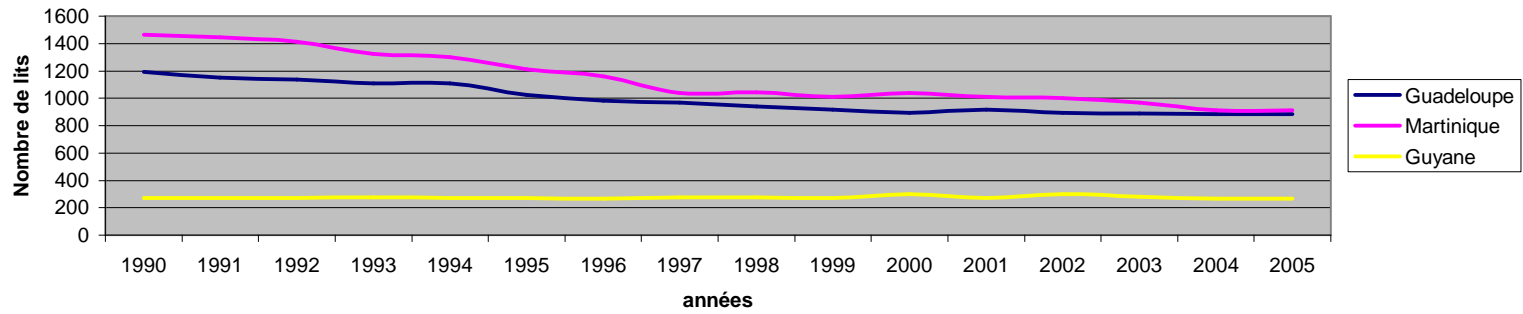
Données	1990	1991	1992	1993	1994	1995	1996	1997	1998	1999	2000	2001	2002	2003	2004	2005
Secteur Public																
Médecine	1460	1440	1410	1320	1295	1205	1153	1035	1039	1006	1033	1006	996	962	909	909
Chirurgie	507	512	501	510	494	490	510	445	445	445	445	445	417	415	403	403
Gynécologie-Obstétrique	193	193	193	193	193	193	168	168	164	164	164	164	168	168	171	171
Secteur Privé																
Médecine	5	5	5	5	5	5	5	5	5	5	7	5	5	5	5	5
Chirurgie	163	163	163	163	163	158	158	158	158	153	149	153	113	113	113	113
Gynécologie-Obstétrique	49	49	44	44	49	49	44	44	37	40	46	40	40	40	40	40
Ensemble																
Médecine	1465	1445	1415	1325	1300	1210	1158	1040	1044	1011	1040	1011	1001	967	914	914
Chirurgie	670	675	664	673	657	648	668	603	603	598	594	598	530	528	516	516
Gynécologie-Obstétrique	242	242	237	237	242	242	212	212	201	204	210	204	208	208	211	211
Total Cour Séjour	2 377	2 362	2 316	2 235	2 199	2 100	2 038	1 855	1 848	1 813	1 844	1 813	1 739	1 703	1 641	1 641

Guyane

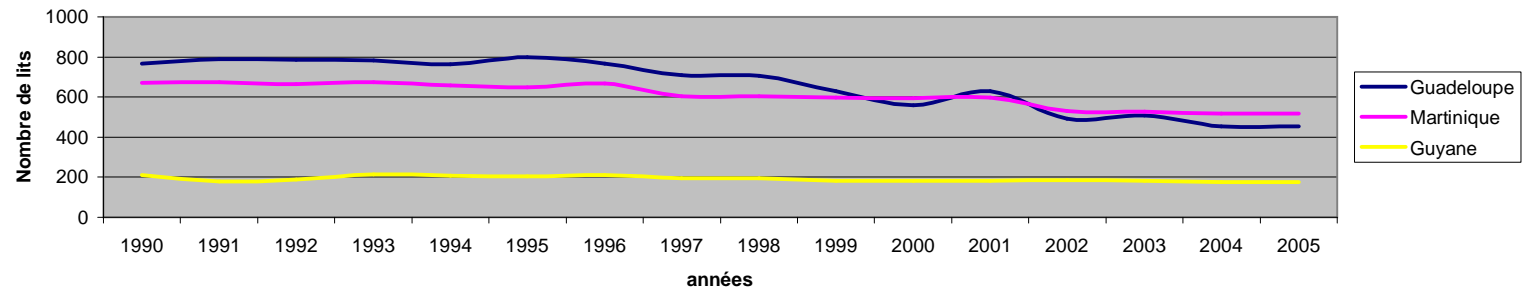
Données	1990	1991	1992	1993	1994	1995	1996	1997	1998	1999	2000	2001	2002	2003	2004	2005
Secteur Public																
Médecine	197	197	197	189	187	187	182	193	193	186	212	186	212	193	175	175
Chirurgie	130	97	107	129	123	118	122	106	106	94	94	94	98	94	94	94
Gynécologie-Obstétrique	71	61	61	56	56	56	59	90	90	86	86	86	92	98	98	98
Secteur Privé																
Médecine	75	75	75	85	85	85	85	85	85	85	89	85	89	89	93	93
Chirurgie	81	81	81	86	86	86	88	88	88	88	88	88	88	88	83	83
Gynécologie-Obstétrique	41	41	41	41	41	41	43	43	43	46	46	46	48	32	30	30
Ensemble																
Médecine	272	272	272	274	272	272	267	278	278	271	301	271	301	282	268	268
Chirurgie	211	178	188	215	209	204	210	194	194	182	182	182	186	182	177	177
Gynécologie-Obstétrique	112	102	102	97	97	97	102	133	133	132	132	132	140	130	128	128
Total Cour Séjour	595	552	562	586	578	573	579	605	605	585	615	585	627	594	573	573

Sources: Service Etudes & Statistique Antilles Guyane; enquêtes hospitalières

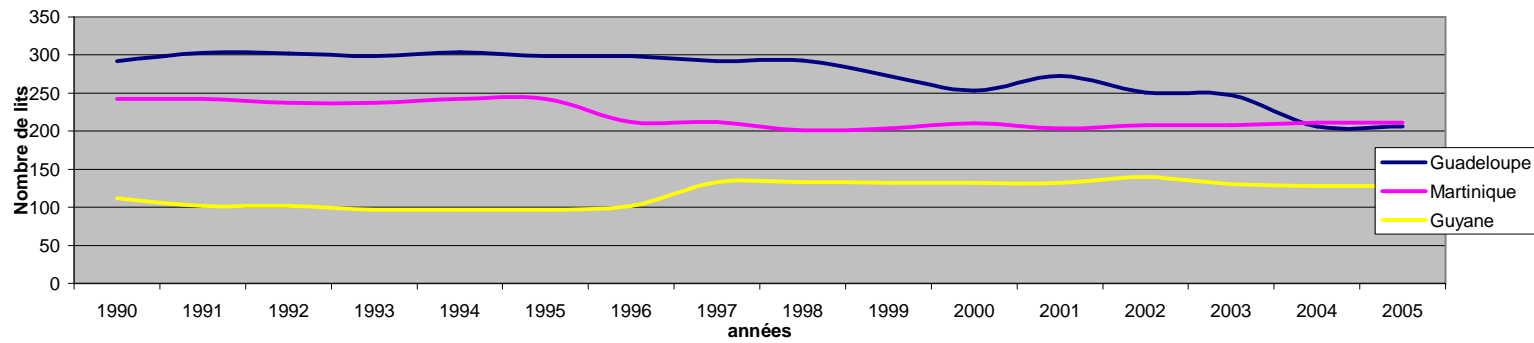
Médecine court séjour (Public + Privé)



Chirurgie court séjour (Public + Privé)



Gynécologie-Obstétrique court séjour (Public + Privé)



MOYEN SEJOUR: Lits Publics et Privés installés au 1er janvier

Guadeloupe

Données	1990	1991	1992	1993	1994	1995	1996	1997	1998	1999	2000	2001	2002	2003	2004	2005
Secteur Public Hosp. C.																
Réadaptation fonctionnelle	56	56	56	56	56	56	56	66	65	65	77	66	62	52	52	52
Autres soins de suite	167	180	178	174	184	179	158	122	123	119	90	102	104	111	111	111
Secteur Privé Hosp. C.																
Réadaptation fonctionnelle	16	16	16	16	16	56	56	56	56	56	44	56	56	56	56	56
Autres soins de suite	106	153	153	153	153	153	153	168	168	168	178	188	187	256	256	256
Ensemble Hosp. Complète																
Réadaptation fonctionnelle	72	72	72	72	72	112	112	122	121	121	121	122	118	108	108	108
Autres soins de suite	273	333	331	327	337	332	311	290	291	287	268	290	291	367	367	367
Hospitalisation Partielle																
Réadaptation fonctionnelle*	0	0	0	0	0	0	2	2	2	2	2	2	7	25	25	25
Total soins de suite et de réadaptation (lits + places)	345	405	403	399	409	444	425	414	414	410	391	414	416	500	500	500

Martinique

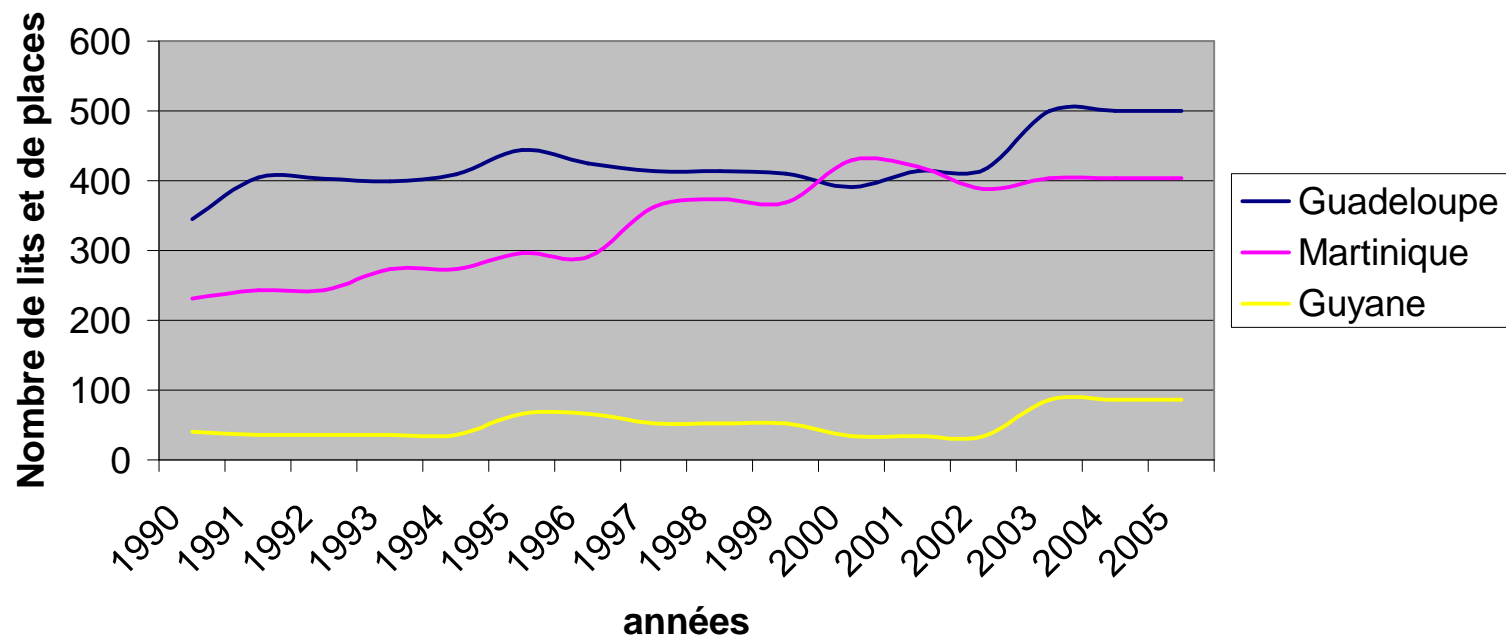
Données	1990	1991	1992	1993	1994	1995	1996	1997	1998	1999	2000	2001	2002	2003	2004	2005
Secteur Public Hosp. C.																
Réadaptation fonctionnelle	108	108	108	108	108	114	92	92	98	103	103	103	118	118	118	118
Autres soins de suite	44	56	56	86	86	101	111	180	178	169	169	165	124	124	124	124
Secteur Privé Hosp. C.																
Réadaptation fonctionnelle	0	0	0	0	0	0	0	0	0	0	15	15	15	15	15	15
Autres soins de suite	79	79	79	79	79	79	84	84	91	91	136	131	131	131	131	131
Ensemble Hosp. Complète																
Réadaptation fonctionnelle	108	108	108	108	108	114	92	92	98	103	118	118	133	133	133	133
Autres soins de suite	123	135	135	165	165	180	195	264	269	260	305	296	255	255	255	255
Hospitalisation Partielle																
Réadaptation fonctionnelle*	0	0	0	0	0	2	4	6	6	6	6	6	0	16	16	16
Total soins de suite et de réadaptation (lits + places)	231	243	243	273	273	296	291	362	373	369	429	420	388	404	404	404

Guyane

Données	1990	1991	1992	1993	1994	1995	1996	1997	1998	1999	2000	2001	2002	2003	2004	2005
Secteur Public Hosp. C.																
Réadaptation fonctionnelle	36	36	36	36	36	36	36	22	22	22	0	0	0	0	0	0
Autres soins de suite	4	0	0	0	0	0	0	0	0	0	0	0	0	12	12	12
Secteur Privé Hosp. C.																
Réadaptation fonctionnelle	0	0	0	0	0	0	0	0	0	0	0	0	0	40	40	40
Autres soins de suite	0	0	0	0	0	30	30	30	30	30	34	34	34	34	34	34
Ensemble Hosp. Complète																
Réadaptation fonctionnelle	36	36	36	36	36	36	36	22	22	22	0	0	0	40	40	40
Autres soins de suite	4	0	0	0	0	30	30	30	30	30	34	34	34	46	46	46
Hospitalisation Partielle																
Réadaptation fonctionnelle*	0	0	0	0	0	0	0	0	0	0	0	0	0	0	0	0
Total soins de suite et de réadaptation (lits + places)	40	36	36	36	36	66	66	52	52	52	34	34	34	86	86	86

Sources: Service Etudes & Statistique Antilles Guyane; enquêtes hospitalières

Hospitalisation en Moyen Séjour (Public + Privé)



PSYCHIATRIE: Lits et Places installés au 1er janvier

Guadeloupe

Données	1990	1991	1992	1993	1994	1995	1996	1997	1998	1999	2000	2001	2002	2003	2004	2005
Secteur Public																
Psychiat. Infanto-juvénile																
Lits H.C.	45	67	31	49	31	51	19	19	19	25	19	19	12	12	12	12
Places H. jour & nuit	0	0	42	67	42	42	54	54	54	54	54	54	75	69	64	64
Psychiat. générale (adultes)																
Lits H.C.	500	478	463	478	445	460	398	403	403	403	321	316	281	240	244	244
Places H. jour & nuit	0	0	40	25	45	70	102	97	97	97	97	97	137	96	60	60
Secteur Privé																
Psychiat. générale (adultes)																
Lits H.C.	0	0	0	0	0	0	21	21	21	21	21	21	51	60	91	91
Ensemble Psych. Adultes																
Lits H.C.	500	478	463	478	445	460	419	424	424	424	342	356	344	312	347	347
Places H. jour & nuit	0	0	40	25	45	70	102	97	97	97	97	151	212	165	124	124

Martinique

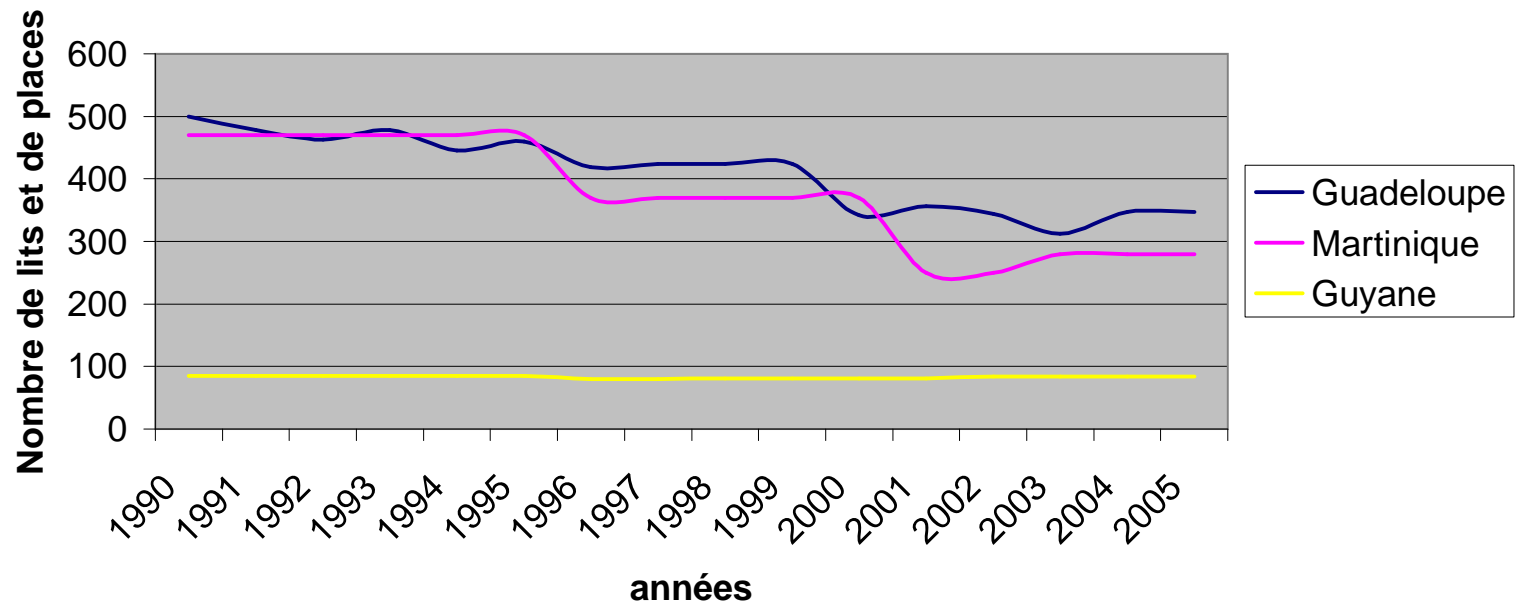
Données	1990	1991	1992	1993	1994	1995	1996	1997	1998	1999	2000	2001	2002	2003	2004	2005
Secteur Public																
Psychiat. Infanto-juvénile																
Lits H.C.	0	0	0	0	0	0	0	0	0	0	0	0	0	0	0	0
Places H. jour & nuit	0	5	5	8	8	15	15	15	15	15	15	15	25	25	25	25
Psychiat. générale (adultes)																
Lits H.C.	470	470	470	470	470	470	370	370	370	370	370	250	250	250	250	250
Places H. jour & nuit	0	0	0	0	0	0	0	0	0	0	0	0	0	0	15	15
Secteur Privé																
Psychiat. générale (adultes)																
Lits H.C.	0	0	0	0	0	0	0	0	0	0	0	0	0	30	30	30
Ensemble Psych. Adultes																
Lits H.C.	470	470	470	470	470	470	370	370	370	370	370	250	250	280	280	280
Places H. jour & nuit	0	0	0	0	0	0	0	0	0	0	0	15	25	25	40	40

Guyane

Données	1990	1991	1992	1993	1994	1995	1996	1997	1998	1999	2000	2001	2002	2003	2004	2005
Secteur Public																
Psychiat. Infanto-juvénile																
Lits H.C.	0	0	0	5	5	5	0	0	0	0	0	0	0	0	0	0
Places H. jour & nuit	5	5	5	5	0	0	5	5	6	5	5	5	5	5	5	5
Psychiat. générale (adultes)																
Lits H.C.	85	85	85	85	85	85	80	80	81	81	81	81	84	84	84	84
Places H. jour & nuit	0	0	5	9	9	9	9	9	14	15	15	15	15	10	10	10
Secteur Privé																
Psychiat. générale (adultes)																
Lits H.C.	0	0	0	0	0	0	0	0	0	0	0	0	0		0	0
Ensemble Psych. Adultes																
Lits H.C.	85	85	85	85	85	85	80	80	81	81	81	81	84	84	84	84
Places H. jour & nuit	0	0	5	9	9	9	9	9	14	15	15	20	20	15	15	15

Sources: Service Etudes & Statistique Antilles Guyane; enquêtes hospitalières

Psychiatrie Générale



Accueil des Personnes Agées: Lits et Places installés au 1er janvier

Guadeloupe

Données	1990	1991	1992	1993	1994	1995	1996	1997	1998	1999	2000	2001	2002	2003	2004	2005
Maisons de retraite																
Nombre d'établissements	4	4	4	4	4	4	4	3	3	6	6	6	6	6	6	6
Nombre de lits	379	382	332	259	259	255	260	213	200	235	218	212	212	137	135	135
<i>dont section de cure médicale</i>	0	0	70	77	77	86	86	117	100	148	208	185	108	108	108	108
Logements foyers																
Nombre d'établissements	2	2	2	2	2	2	2	2	2	2	2	2	2	2	2	2
Nombre de lits	119	119	119	119	119	126	119	111	119	119	142	142	142	142	142	142
<i>dont section de cure médicale</i>	0	0	0	0	0	0	0	0	0	0	0	0	0	0	0	0
Services de soins à domicile																
Nombre de services	6	7	12	13	13	13	13	13	13	13	13	13	13	13	14	14
Nombre de places	150	190	352	392	392	392	400	421	423	423	423	423	450	423	441	441
Soins de longue durée																
Nombre de lits	100	100	100	190	190	222	240	340	320	320	360	365	347	347	347	347

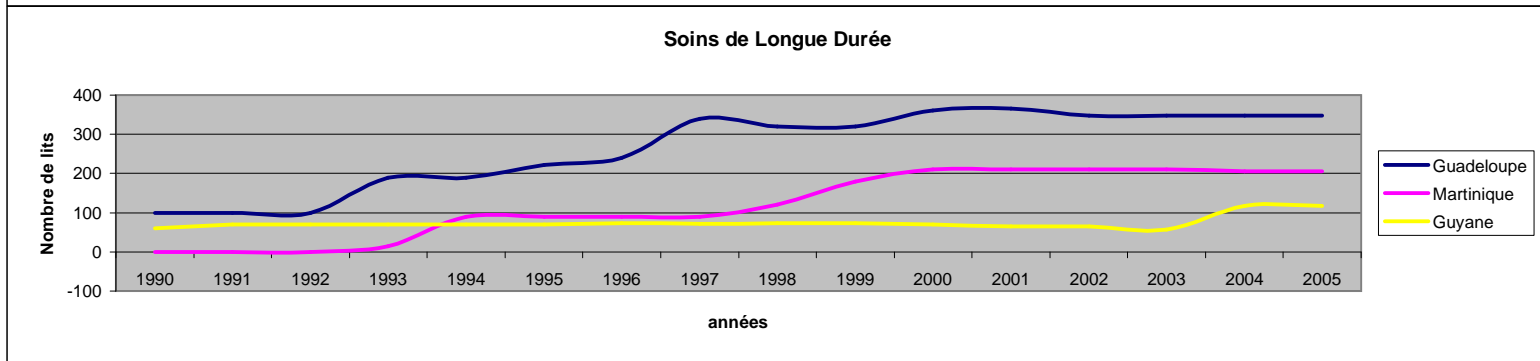
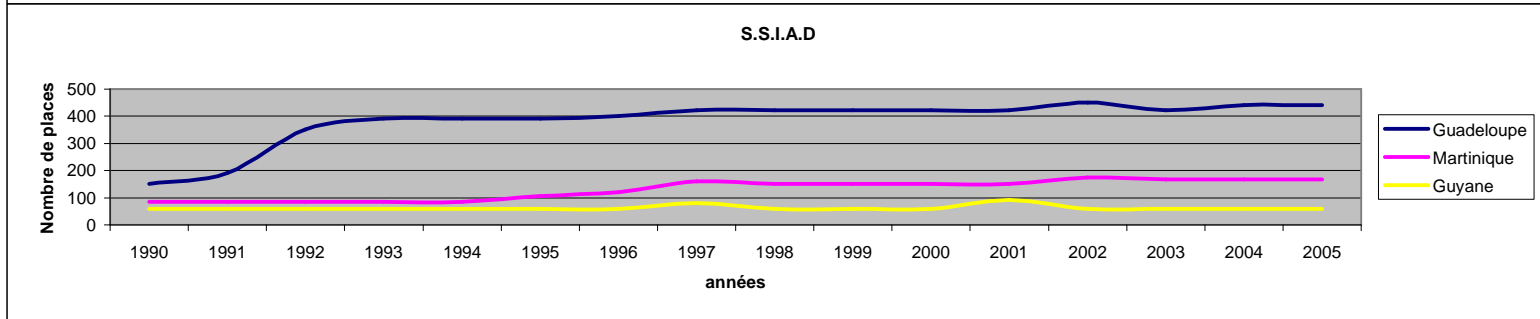
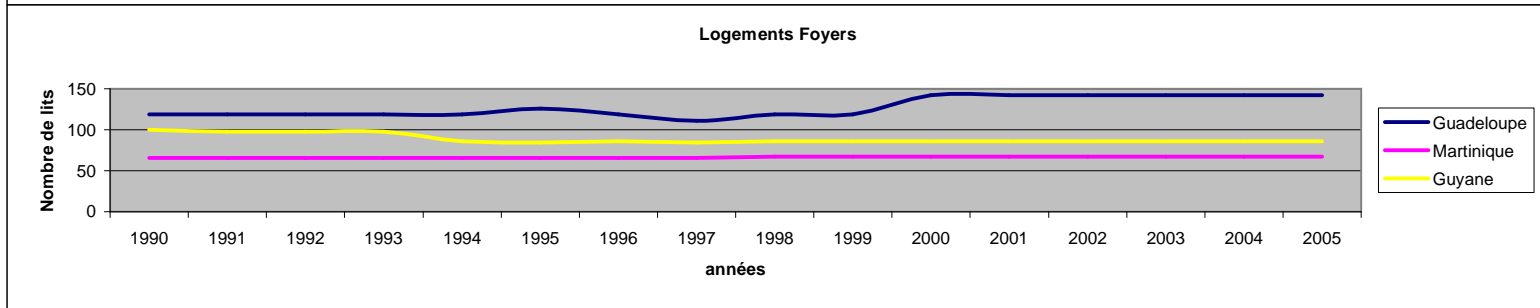
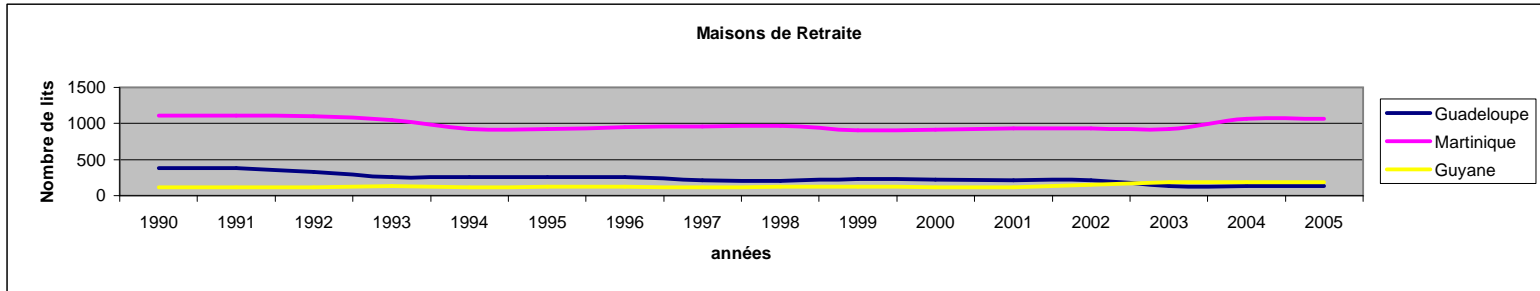
Martinique

Données	1990	1991	1992	1993	1994	1995	1996	1997	1998	1999	2000	2001	2002	2003	2004	2005
Maisons de retraite																
Nombre d'établissements	16	16	16	16	16	16	17	17	20	20	21	22	22	22	28	28
Nombre de lits	1107	1107	1100	1048	925	925	950	955	964	905	915	931	936	927	1066	1066
<i>dont section de cure médicale</i>	0	0	60	62	62	313	353	360	537	479	370	372	372	372	372	372
Logements foyers																
Nombre d'établissements	2	2	2	2	2	2	2	2	2	2	2	2	2	2	2	2
Nombre de lits	66	66	66	66	66	66	66	66	67	67	67	67	67	67	67	67
<i>dont section de cure médicale</i>	0	0	0	0	0	0	0	0	0	0	0	0	0	0	0	0
Services de soins à domicile																
Nombre de services	3	3	3	3	3	4	4	5	5	5	5	5	5	6	6	6
Nombre de places	85	85	85	85	85	105	120	160	151	151	151	151	175	167	167	167
Soins de longue durée																
Nombre de lits	0	0	0	15	90	90	90	90	120	180	210	210	210	210	206	206

Guyane

Données	1990	1991	1992	1993	1994	1995	1996	1997	1998	1999	2000	2001	2002	2003	2004	2005
Maisons de retraite																
Nombre d'établissements	2	2	2	3	3	3	3	3	3	3	3	3	4	4	4	4
Nombre de lits	112	113	112	134	113	123	123	118	121	124	113	113	150	184	184	184
<i>dont section de cure médicale</i>	0	25	25	25	25	25	25	27	28	29	28	25	34	34	34	34
Logements foyers																
Nombre d'établissements	2	2	2	2	2	2	2	2	2	2	2	2	2	2	2	2
Nombre de lits	100	98	98	98	86	84	86	84	86	86	86	86	86	86	86	86
<i>dont section de cure médicale</i>	0	0	0	0	0	0	0	0	0	0	0	0	0			
Services de soins à domicile																
Nombre de services	1	1	1	1	1	1	1	1	1	1	1	1	1	1	1	1
Nombre de places	60	60	60	60	60	60	60	80	60	60	60	91	60	60	60	60
Soins de longue durée																
Nombre de lits	60	70	70	70	70	70	74	71	73	73	70	65	65	57	117	117

Sources: Service Etudes & Statistique Antilles Guyane; enquête EHPA et FINESS



Taux d'Hébergement pour 1.000 habitants de 75 ans et plus
Guadeloupe

Données	1990	1991	1992	1993	1994	1995	1996	1997	1998	1999	2000	2001	2002	2003	2004	2005
Taux d'équipement en hébergement pour personnes âgées <i>(lits de maison de retraite + logements de logements-foyers)</i>	37	37	33	27	26	25	23	19	19	20	20	18	17	14	13	13
Taux d'équipement en places de services de soins à domicile	11	14	26	28	27	26	25	25	25	24	23	21	22	21	21	21
Taux d'équipement en lits médicalisés <i>(lits en section de cure médicale+ lits de soins de longue durée)</i>	11	14	31	34	33	32	30	32	31	32	34	28	22	22	21	21

Martinique

Données	1990	1991	1992	1993	1994	1995	1996	1997	1998	1999	2000	2001	2002	2003	2004	2005
Taux d'équipement en hébergement pour personnes âgées <i>(lits de maison de retraite + logements de logements-foyers)</i>	76	76	75	71	62	59	57	56	55	50	49	47	46	46	51	51
Taux d'équipement en places de services de soins à domicile	6	5	5	5	5	6	7	9	8	8	8	7	8	8	7	7
Taux d'équipement en lits médicalisés <i>(lits en section de cure médicale+ lits de soins de longue durée)</i>	0	0	4	5	9	24	25	25	35	34	29	28	27	27	26	26

Guyane

Données	1990	1991	1992	1993	1994	1995	1996	1997	1998	1999	2000	2001	2002	2003	2004	2005
Taux d'équipement en hébergement pour personnes âgées <i>(lits de maison de retraite + logements de logements-foyers)</i>	125	124	117	122	105	109	105	96	94	91	80	74	84	98	95	95
Taux d'équipement en places de services de soins à domicile	35	35	33	32	32	32	30	38	27	26	24	34	21	22	21	21
Taux d'équipement en lits médicalisés <i>(lits en section de cure médicale+ lits de soins de longue durée)</i>	35	56	53	50	50	50	50	47	46	44	39	33	35	33	53	53

Accueil des Adultes Handicapés: Lits et Places installés au 1er janvier

Guadeloupe

Données		1990	1991	1992	1993	1994	1995	1996	1997	1998	1999	2000	2001	2002	2003	2004	2005
HEBERGEMENT																	
Foyer d'Hébergement	nb ét.	1	2	2	3	3	3	3	3	3	3	3	3	3	3	3	3
	nb lit	16	34	34	43	43	43	43	30	30	30	30	43	43	27	27	27
Maison d'accueil spécialisée	nb ét.	0	0	0	0	0	1	1	1	1	1	1	1	1	1	2	2
	nb lit	0	0	0	0	0	18	18	18	18	18	18	18	18	18	18	18
Foyer de vie	nb ét.	2	3	4	4	5	6	7	7	7	7	7	5	7	7	7	7
	nb lit	35	50	76	76	108	131	151	151	151	151	151	115	131	131	131	131
TRAVAIL PROTEGE																	
Centre d'aide par le travail	nb ét.	3	4	4	4	5	5	5	5	5	6	6	6	6	6	6	6
	nb pla	150	170	170	170	200	200	217	217	217	248	248	248	248	248	248	248
Atelier Protégé	nb ét.	-	-	-	-	-	-	-	-	-	-	-	-	-	-	-	-
	nb pla	-	-	-	-	-	-	-	-	-	-	-	-	-	-	-	-

Martinique

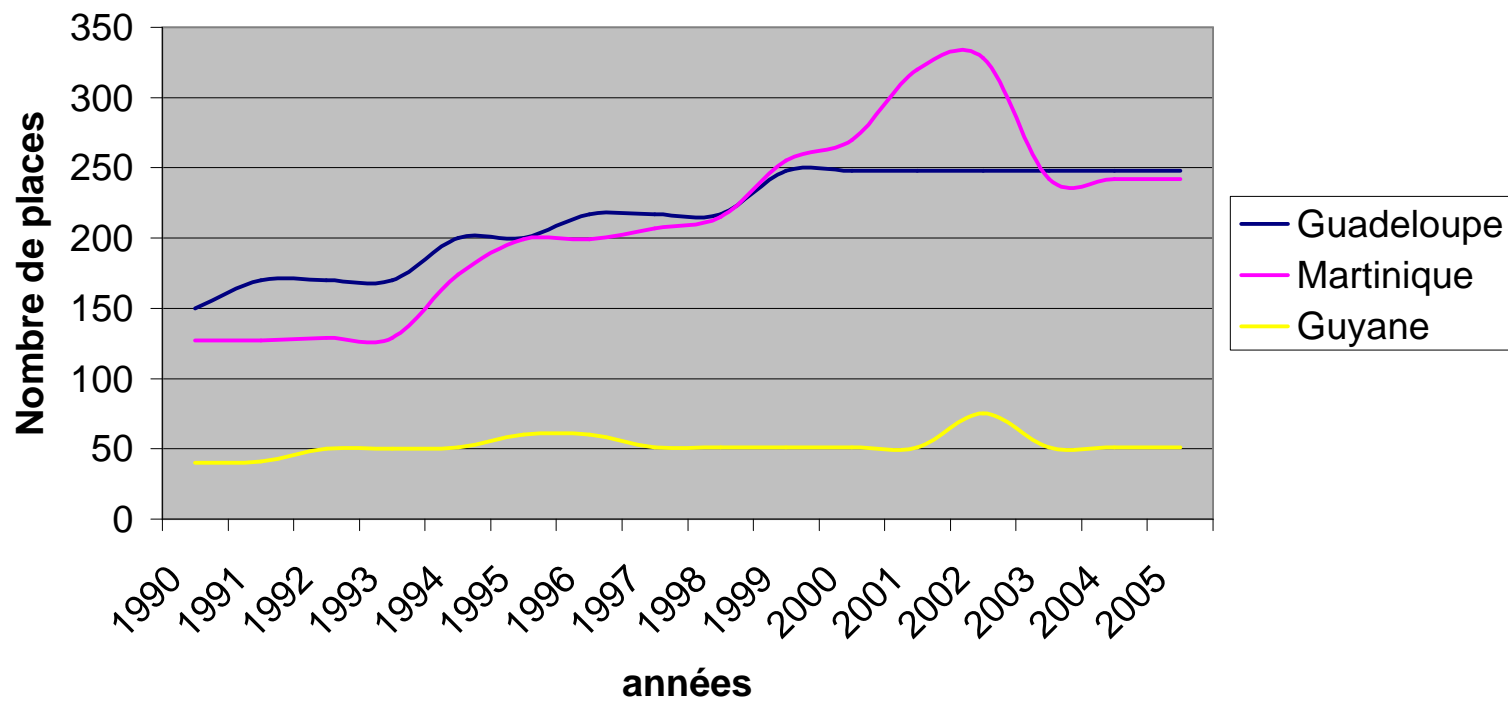
Données		1990	1991	1992	1993	1994	1995	1996	1997	1998	1999	2000	2001	2002	2003	2004	2005
HEBERGEMENT																	
Foyer d'Hébergement	nb ét.	1	1	1	1	1	1	1	1	1	1	1	1	1	1	1	1
	nb lit	25	25	25	25	56	56	56	56	56	56	56	56	56	56	56	56
Maison d'accueil spécialisée	nb ét.	0	0	0	0	0	0	0	0	1	1	1	1	1	1	1	1
	nb lit	40	40	40	42	42	42	42	42	40	40	40	40	40	40	40	40
Foyer de vie	nb ét.	2	2	2	2	2	2	2	2	2	2	2	2	2	2	2	2
	nb lit	25	25	25	25	25	25	25	25	25	25	25	25	25	25	25	25
TRAVAIL PROTEGE																	
Centre d'aide par le travail	nb ét.	3	3	3	3	4	4	4	4	4	5	5	6	6	6	6	6
	nb pla	127	127	129	129	174	199	199	207	215	255	270	320	328	242	242	242
Atelier Protégé	nb ét.	3	3	3	3	4	4	4	4	4	5	5	5	7	4	4	4
	nb pla	38	38	38	38	58	58	58	58	58	111	126	103	91	144	144	144

Guyane

Données		1990	1991	1992	1993	1994	1995	1996	1997	1998	1999	2000	2001	2002	2003	2004	2005
HEBERGEMENT																	
Foyer d'Hébergement	nb ét.	-	-	-	-	-	-	-	-	-	-	-	-	-	-	-	-
	nb lit	-	-	-	-	-	-	-	-	-	-	-	-	-	-	-	-
Maison d'accueil spécialisée	nb ét.	1	1	1	1	1	1	1	1	1	1	1	1	1	1	1	1
	nb lit	30	30	30	30	31	30	30	33	33	33	30	30	28	28	28	28
Foyer de vie	nb ét.	-	-	-	-	-	-	-	-	-	-	1	1	1	1	1	1
	nb lit	-	-	-	-	-	-	-	-	-	-	30	33	44	33	33	33
TRAVAIL PROTEGE																	
Centre d'aide par le travail	nb ét.	1	1	1	1	1	1	1	1	1	1	1	1	1	1	1	1
	nb pla	40	41	50	50	51	60	60	51	51	51	51	51	75	51	51	51
Atelier Protégé	nb ét.	-	-	-	-	-	-	-	-	-	-	-	-	-	-	-	-
	nb pla	-	-	-	-	-	-	-	-	-	-	-	-	-	-	-	-

Sources: Service Etudes & Statistique Antilles Guyane; enquête ES et FINISS

Centres d'Aide par le Travail



**Accueil Enfance & Jeunesse Handicapées: Lits et Places installés au 1er janvier
Guadeloupe**

Données	1990	1991	1992	1993	1994	1995	1996	1997	1998	1999	2000	2001	2002	2003	2004	2005
Déficients mentaux																
nb lits	330	330	330	326	338	356	356	356	356	356	356	356	356	409	409	409
Polyhandicapés																
nb lits	0	0	0	0	0	30	30	30	30	30	30	30	30	30	30	30
Handicapés moteurs																
nb lits	-	-	-	-	-	-	-	-	-	-	-	-	-	-	-	-
Déficients sensoriels																
nb lits	60	60	60	91	91	91	115	115	115	52	40	48	20	28	28	28
Services de soins et d'éducation spécialisée à Domicile: nb places	0	0	30	30	30	80	80	50	50	20	20	20	56	56	56	56

Martinique

Données	1990	1991	1992	1993	1994	1995	1996	1997	1998	1999	2000	2001	2002	2003	2004	2005
Déficients mentaux																
nb lits	412	412	420	443	428	428	430	426	426	425	425	425	425	435	435	435
Polyhandicapés																
nb lits	-	-	-	-	-	-	-	-	-	-	-	-	17	21	21	21
Handicapés moteurs																
nb lits	-	-	-	-	-	-	-	-	-	-	-	-	-	-	-	-
Déficients sensoriels																
nb lits	170	170	170	172	80	80	91	71	71	70	70	70	70	70	70	70
Services de soins et d'éducation spécialisée à Domicile: nb places	630	630	630	650	630	650	630	650	650	650	650	650	581	580	580	580

Guyane

Données	1990	1991	1992	1993	1994	1995	1996	1997	1998	1999	2000	2001	2002	2003	2004	2005
Déficients mentaux																
nb lits	107	100	100	102	102	102	102	100	100	100	100	100	72	100	100	100
Polyhandicapés																
nb lits	-	-	-	-	-	-	-	-	-	-	-	-	-	-	-	-
Handicapés moteurs																
nb lits	-	-	-	-	-	-	-	-	-	-	-	-	-	-	-	-
Déficients sensoriels																
nb lits	-	-	-	-	-	-	-	-	-	-	-	-	-	-	-	-
Services de soins et d'éducation spécialisée à Domicile: nb places	0	0	0	0	0	0	20	20	20	20	20	20	27	27	20	20

Garde des enfants d'âge pré-scolaire: Places installées au 1er janvier
Guadeloupe

Données	1990	1991	1992	1993	1994	1995	1996	1997	1998	1999	2000	2001	2002	2003	2004	2005
Crèches collectives et familiales	865	887	1403	1658	1979	2178	2170	2173	2191	2256	2305	2104	2393	2624	2544	2544
Crèches parentales	-	-	-	-	-	-	-	-	-	-	-	-	-	-	18	18
Haltes garderies	82	102	92	102	110	110	90	90	90	130	118	90	118	73	81	81
Haltes garderies parentales	-	-	-	-	-	-	-	-	-	-	-	-	-	-	3	3
Garderies & Jardins d'enfants	957	1100	1002	969	750	656	467	647	527	472	503	527	459	471	410	410

Martinique

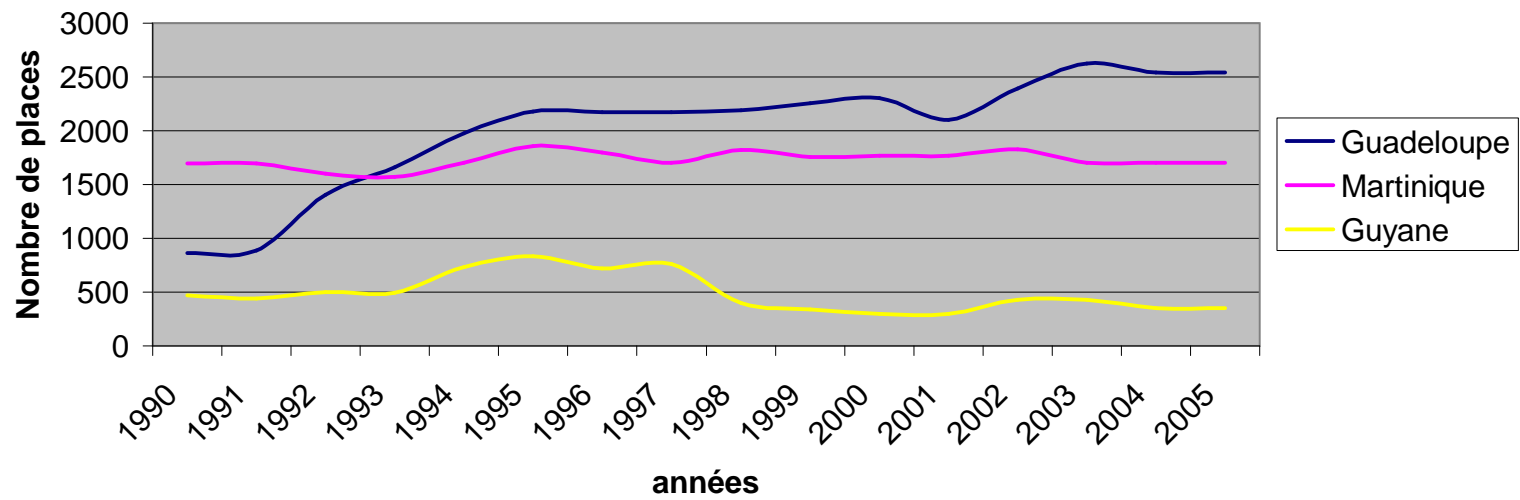
Données	1990	1991	1992	1993	1994	1995	1996	1997	1998	1999	2000	2001	2002	2003	2004	2005
Crèches collectives et familiales	1697	1697	1600	1573	1702	1855	1800	1700	1822	1757	1770	1770	1829	1703	1702	1702
Crèches parentales	-	-	-	-	-	-	-	-	-	-	-	39	-	-	-	-
Haltes garderies	50	50	50	65	40	37	47	40	32	17	68	6	65	70	80	80
Haltes garderies parentales	-	-	-	-	-	-	-	-	-	-	-	-	-	-	-	-
Garderies & Jardins d'enfants	380	450	400	315	345	487	610	440	364	385	362	362	354	390	480	480

Guyane

Données	1990	1991	1992	1993	1994	1995	1996	1997	1998	1999	2000	2001	2002	2003	2004	2005
Crèches collectives et familiales	469	438	500	495	735	836	720	760	400	339	300	300	430	430	350	350
Crèches parentales	-	-	-	-	-	-	-	-	-	-	-	-	30	29	45	45
Haltes garderies	118	45	50	40	44	194	280	260	305	315	320	315	130	85	26	26
Haltes garderies parentales	0	0	0	30	33	30	30	40	30	15	15	15	15	15	16	16
Garderies & Jardins d'enfants	260	330	330	315	580	467	380	420	360	261	261	260	260	384	445	445

Sources: *S*ervice *E*tudes & *S*tatistique *A*ntilles *G*uyane; enquête auprès des Services de PMI des Conseils Généraux

Crèches collectives et familiales



**Professionnels de Santé libéraux & salariés au 1er janvier
Guadeloupe**

Professions	1990	1991	1992	1993	1994	1995	1996	1997	1998	1999	2000	2001	2002	2003	2004	2005
Médecins généralistes	324	318	320	330	344	386	395	400	420	425	431	450	482	496	516	516
Médecins spécialistes	231	253	260	265	275	288	295	324	340	340	354	385	419	428	440	440
Ensemble des médecins	555	571	580	595	619	674	690	724	760	765	785	835	901	924	956	956
Chirurgiens dentistes	110	119	119	126	132	129	129	136	135	135	138	143	150	151	157	157
Sages femmes	107	106	107	107	135	138	140	135	136	134	136	139	144	148	153	153
Infirmiers diplômés d'Etat	1155	1160	1200	1250	1340	1400	1500	1500	1550	1600	1650	1800	1900	1652	1690	1690
Infirmiers de secteur psychiatrique	330	320	320	320	280	290	290	280	280	270	270	270	260	305	312	312
Masseurs kinésithérapeutes	75	85	95	101	135	144	153	155	165	169	191	193	210	217	249	249
Pharmaciens	175	182	194	206	214	220	220	225	228	222	229	234	255	265	277	277
<i>dont titulaires d'officine</i>	<i>131</i>	<i>132</i>	<i>138</i>	<i>144</i>	<i>143</i>	<i>147</i>	<i>148</i>	<i>153</i>	<i>155</i>	<i>170</i>	<i>169</i>	<i>169</i>	<i>180</i>	<i>189</i>	<i>195</i>	<i>195</i>

Martinique

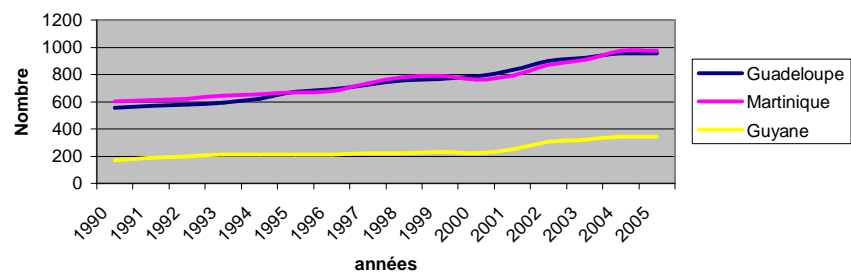
Professions	1990	1991	1992	1993	1994	1995	1996	1997	1998	1999	2000	2001	2002	2003	2004	2005
Médecins généralistes	326	320	330	349	359	372	380	390	430	435	426	437	474	487	528	528
Médecins spécialistes	277	291	290	295	293	294	300	343	350	355	336	354	397	422	444	444
Ensemble des médecins	603	611	620	644	652	666	680	733	780	790	762	791	871	909	972	972
Chirurgiens dentistes	125	125	123	121	122	123	130	140	130	134	134	139	145	148	153	153
Sages femmes	129	125	128	130	129	147	150	145	140	145	137	141	148	149	164	164
Infirmiers diplômés d'Etat	1178	1200	1260	1360	1500	1700	1700	1845	1800	1970	1900	2000	2050	2212	2213	2213
Infirmiers de secteur psychiatrique	278	300	290	300	280	260	260	240	240	245	250	250	250	17	17	17
Masseurs kinésithérapeutes	80	95	110	120	142	141	150	175	180	180	179	190	211	227	255	255
Pharmaciens	174	192	215	224	225	230	230	233	240	230	230	238	256	271	282	282
<i>dont titulaires d'officine</i>	<i>127</i>	<i>132</i>	<i>136</i>	<i>141</i>	<i>142</i>	<i>146</i>	<i>147</i>	<i>151</i>	<i>154</i>	<i>150</i>	<i>155</i>	<i>156</i>	<i>167</i>	<i>172</i>	<i>179</i>	<i>179</i>

Guyane

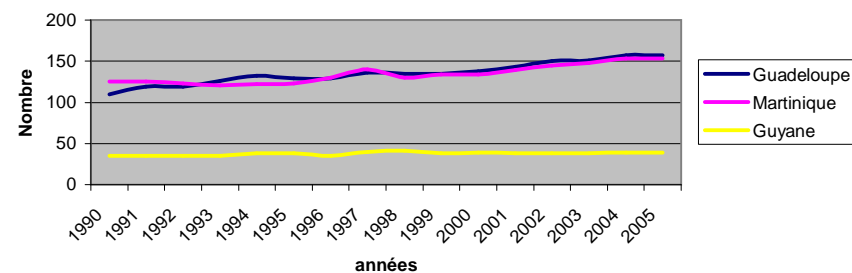
Professions	1990	1991	1992	1993	1994	1995	1996	1997	1998	1999	2000	2001	2002	2003	2004	2005
Médecins généralistes	100	110	115	126	125	124	127	133	136	140	132	145	179	182	195	195
Médecins spécialistes	70	80	83	85	88	88	87	86	87	90	87	103	128	137	149	149
Ensemble des médecins	170	190	198	211	213	212	214	219	223	230	219	248	307	319	344	344
Chirurgiens dentistes	35	35	35	35	38	38	35	40	41	38	39	38	38	38	39	39
Sages femmes	39	39	35	36	40	37	35	40	42	49	45	44	46	47	45	45
Infirmiers diplômés d'Etat	430	420	430	460	491	510	500	450	450	500	550	600	580	362	435	435
Infirmiers de secteur psychiatrique	74	60	60	60	49	49	49	50	50	49	50	50	50	9	10	10
Masseurs kinésithérapeutes	30	27	28	26	29	31	30	35	45	40	43	41	52	56	52	52
Pharmaciens	34	37	40	40	47	50	40	42	48	45	53	58	69	70	73	73
<i>dont titulaires d'officine</i>	<i>18</i>	<i>20</i>	<i>21</i>	<i>23</i>	<i>25</i>	<i>29</i>	<i>30</i>	<i>32</i>	<i>32</i>	<i>33</i>	<i>33</i>	<i>33</i>	<i>41</i>	<i>43</i>	<i>42</i>	<i>42</i>

Sources: Service Etudes & Statistique Antilles Guyane; ADELI et enquêtes hospitalières

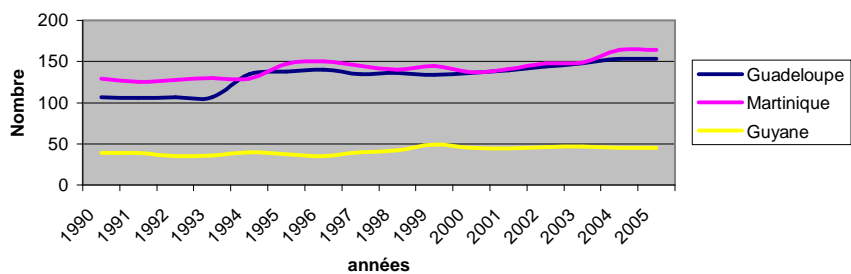
Médecins (Libéraux + Salariés)



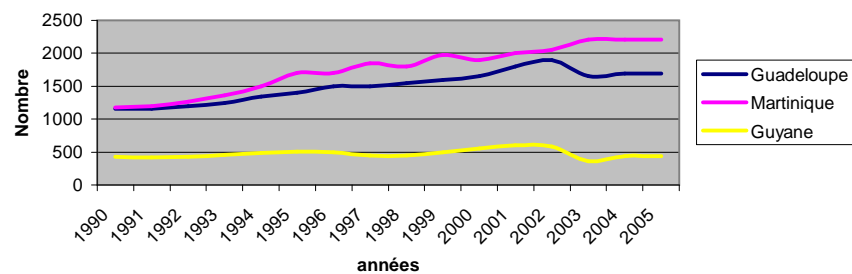
Chirurgiens Dentistes



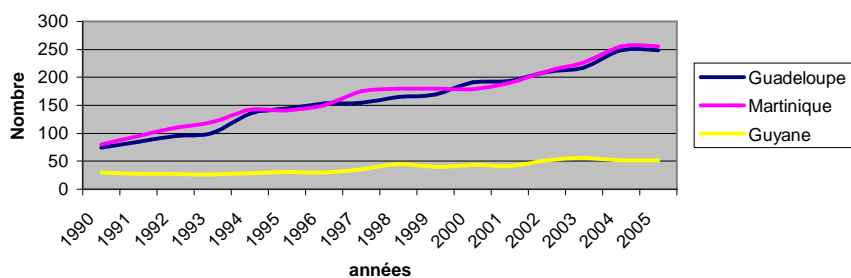
Sages Femmes



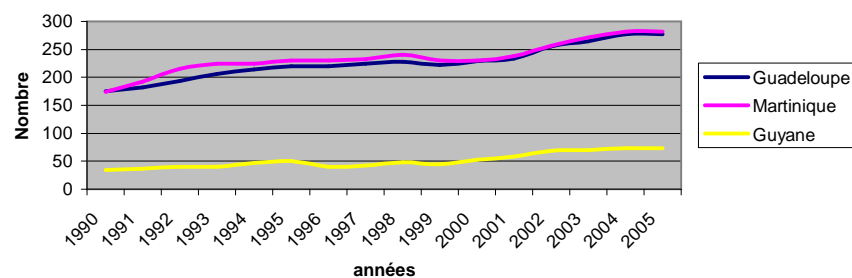
I.D.E



Masseurs Kinésithérapeutes



Pharmaciens



Professionnels de Santé libéraux (nombre & densité) au 1er janvier

Guadeloupe

Professions	1990	1991	1992	1993	1994	1995	1996	1997	1998	1999	2000	2001	2002	2003	2004	2005
Médecins généralistes nb	230	235	230	230	249	266	270	275	292	315	307	315	321	330	336	336
<i>densité</i>	60	61	59	58	63	66	66	67	70	75	72	73	74	76	77	77
Médecins spécialistes nb	140	150	160	170	170	174	175	182	190	205	212	222	225	232	236	236
<i>densité</i>	36	39	41	43	43	43	43	44	46	49	50	52	52	53	54	54
Ensemble des médecins nb	370	385	390	400	419	440	445	457	482	520	519	537	546	562	572	572
<i>densité</i>	96	99	100	101	105	109	109	111	116	123	122	125	126	129	131	131
Chirurgiens dentistes nb	110	115	119	120	130	128	128	130	131	131	138	140	148	151	155	155
<i>densité</i>	29	30	30	30	33	32	31	32	31	31	32	33	34	35	35	35
Infirmiers Diplômés d'Etat nb	290	300	310	320	320	320	320	330	340	370	470	490	500	585	623	623
<i>densité</i>	75	77	79	81	80	80	79	80	82	88	110	140	115	135	142	142
Masseurs kinésithérapeutes nb	72	80	85	95	107	109	125	130	140	143	169	168	180	193	220	220
<i>densité</i>	19	21	22	24	27	27	31	32	34	34	40	39	41	44	50	50

Martinique

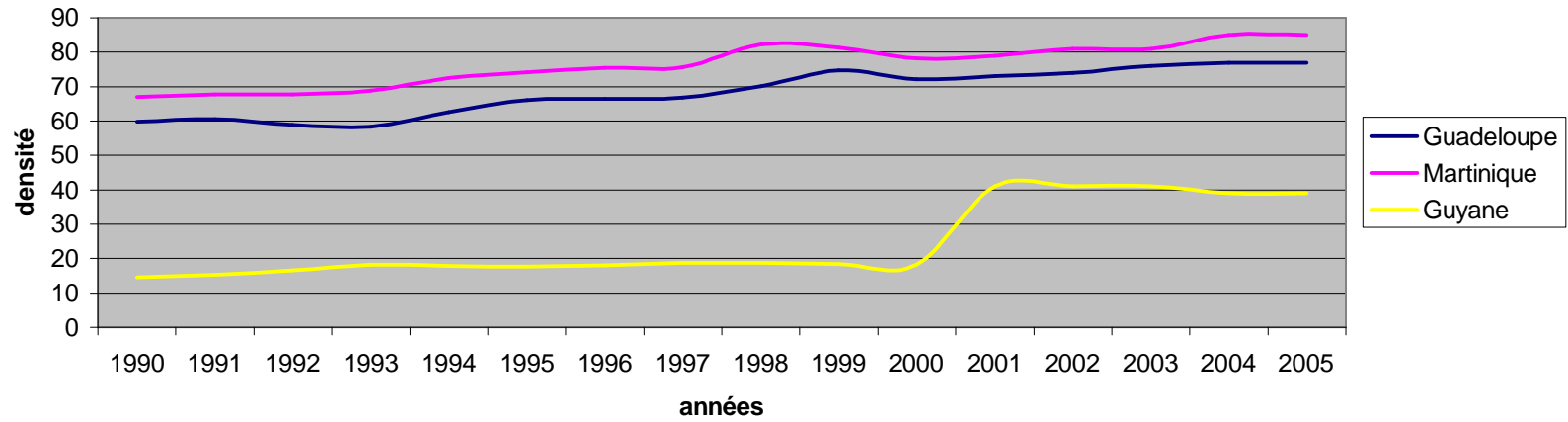
Professions	1990	1991	1992	1993	1994	1995	1996	1997	1998	1999	2000	2001	2002	2003	2004	2005
Médecins généralistes nb	240	244	245	250	265	273	280	283	310	310	300	303	316	314	333	333
<i>densité</i>	67	68	68	69	72	74	76	76	82	81	78	79	81	81	85	85
Médecins spécialistes nb	140	143	145	150	150	154	155	170	170	170	180	171	173	168	168	168
<i>densité</i>	39	40	40	41	41	42	42	45	45	45	47	44	45	43	43	43
Ensemble des médecins nb	380	387	390	400	415	427	435	453	480	480	480	474	489	482	501	501
<i>densité</i>	106	108	108	110	114	116	117	121	127	126	125	123	126	124	128	128
Chirurgiens dentistes nb	105	105	110	115	120	122	128	130	125	125	124	130	137	140	146	146
<i>densité</i>	29	29	30	32	33	33	35	35	33	33	32	34	35	36	37	37
Infirmiers Diplômés d'Etat nb	300	300	310	320	360	380	400	405	450	490	600	600	600	681	694	694
<i>densité</i>	84	83	86	88	98	103	108	108	119	129	157	156	155	175	178	178
Masseurs kinésithérapeutes nb	70	85	97	105	105	110	115	125	130	134	143	154	170	183	214	214
<i>densité</i>	20	24	27	29	29	30	31	33	34	35	37	40	44	47	55	55

Guyane

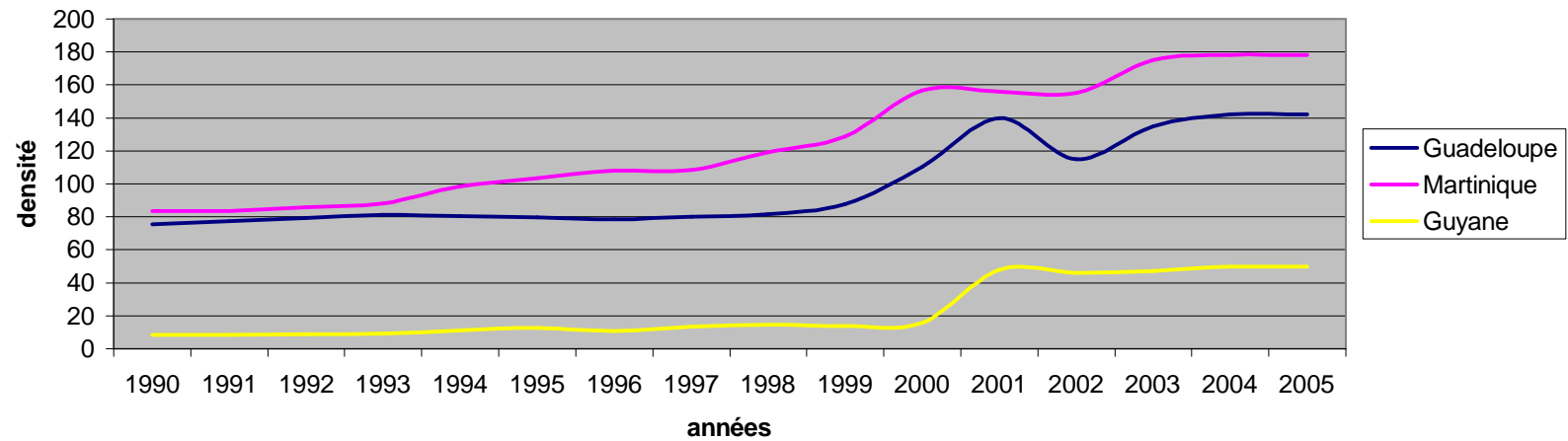
Professions	1990	1991	1992	1993	1994	1995	1996	1997	1998	1999	2000	2001	2002	2003	2004	2005
Médecins généralistes nb	52	55	60	66	65	65	67	70	71	70	70	68	71	70	70	70
<i>densité</i>	15	15	17	18	18	18	18	19	19	18	18	41	41	41	39	39
Médecins spécialistes nb	31	33	40	40	40	40	38	38	38	39	40	44	42	47	45	45
<i>densité</i>	9	9	11	11	11	11	10	10	10	10	10	26	24	27	25	25
Ensemble des médecins nb	83	88	100	106	105	105	105	108	109	109	110	112	113	117	115	115
<i>densité</i>	23	24	28	29	29	29	28	29	29	29	29	67	65	68	64	64
Chirurgiens dentistes nb	32	32	32	32	35	37	34	40	40	37	38	38	38	38	39	39
<i>densité</i>	9	9	9	9	10	10	9	11	11	10	10	23	22	22	22	22
Infirmiers Diplômés d'Etat nb	30	30	32	33	40	47	40	50	55	52	60	80	80	81	89	89
<i>densité</i>	8	8	9	9	11	13	11	13	15	14	16	48	46	47	50	50
Masseurs kinésithérapeutes nb	15	15	16	17	20	22	22	29	30	30	35	33	45	48	45	45
<i>densité</i>	4	4	4	5	5	6	6	8	8	8	9	20	26	28	25	25

Sources: Service Etudes & Statistique Antilles Guyane; exploitation d'ADELI

Densité des Médecins Généralistes Libéraux



Densité des IDE libéraux



Professionnels Hospitaliers Publics au 1er janvier

Guadeloupe

Professions	1990	1991	1992	1993	1994	1995	1996	1997	1998	1999	2000	2001	2002	2003	2004	2005
Médecins salariés(sauf Attachés)	160	171	178	197	199	219	232	247	255	263	272	283	359	389	397	397
Internes & FFI	168	163	167	154	148	125	119	90	51	85	75	82	83	84	94	94
Sages-femmes	49	46	46	50	65	65	61	63	68	70	71	75	80	84	70	70
Person. de dir.,d 'admin., de form.	388	373	372	404	418	430	405	415	416	424	425	520	511	545	528	528
Person. techniq, informat.,service int.	513	508	512	550	506	555	563	556	588	582	602	610	611	620	572	572
Person. Médic-techniq. & Pharmacien	175	164	176	179	209	198	198	216	209	213	210	189	230	240	232	232
Infirmiers	1005	1031	1058	1098	1033	1046	1040	1060	1062	1082	1100	1132	1234	1262	1227	1227
Aides-soignants	521	554	561	594	654	654	652	652	653	664	654	707	721	780	784	784
Agents de service hospitalier	361	330	350	378	346	372	455	452	445	458	450	506	476	490	427	427
Autr. Person. services médicaux	41	60	57	47	167	194	219	209	213	207	169	204	213	248	217	217
Autr. Person. non médicaux	61	47	31	54	106	40	40	45	43	47	53	54	59	57	47	47
Ensemble	3442	3447	3508	3705	3851	3898	3984	4005	4003	4095	4081	4362	4577	4799	4595	4595

Martinique

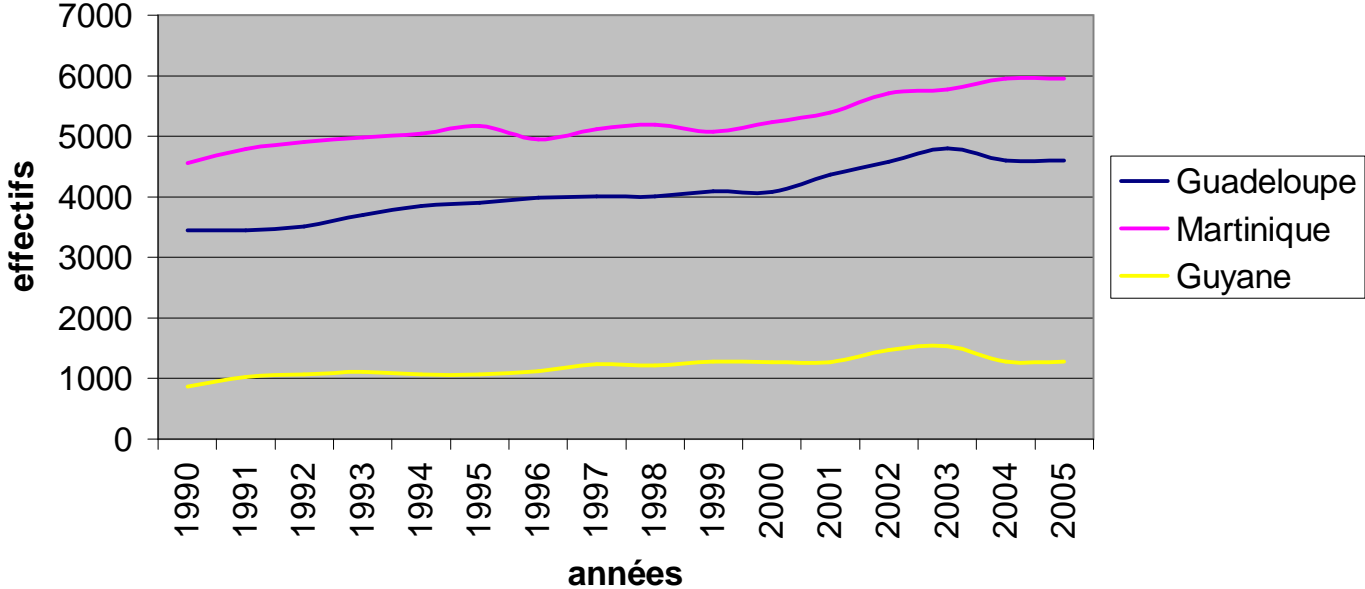
Professions	1990	1991	1992	1993	1994	1995	1996	1997	1998	1999	2000	2001	2002	2003	2004	2005
Médecins salariés(sauf Attachés)	232	246	262	268	279	335	296	283	323	338	373	400	466	515	564	564
Internes & FFI	205	204	211	192	183	179	163	147	148	143	119	135	178	138	151	151
Sages-femmes	73	76	76	76	76	81	85	84	78	75	73	75	75	78	81	81
Person. de dir.,d 'admin., de form.	559	583	604	609	616	628	601	622	616	650	666	683	685	690	703	703
Person. techniq, informat.,service int.	718	703	715	692	662	659	612	670	682	640	677	657	657	635	662	662
Person. Médic-techniq. & Pharmacien	301	289	275	281	281	289	292	308	290	301	304	309	322	321	316	316
Infirmiers	1045	1164	1340	1369	1230	1339	1251	1280	1325	1242	1304	1353	1459	1497	1526	1526
Aides-soignants	708	752	776	815	829	822	848	883	894	889	883	926	1010	1016	1078	1078
Agents de service hospitalier	526	659	515	520	565	537	498	520	494	466	482	489	491	516	493	493
Autr. Person. services médicaux	163	67	99	108	246	264	265	266	288	275	294	306	307	308	305	305
Autr. Person. non médicaux	27	46	33	55	74	35	38	50	54	58	64	60	57	64	75	75
Ensemble	4557	4789	4906	4985	5041	5168	4949	5113	5192	5077	5239	5393	5707	5778	5954	5954

Guyane

Professions	1990	1991	1992	1993	1994	1995	1996	1997	1998	1999	2000	2001	2002	2003	2004	2005
Médecins salariés(sauf Attachés)	53	57	62	65	62	62	69	83	89	91	81	59	151	183	156	156
Internes & FFI	33	52	53	47	33	34	35	26	34	59	32	33	49	36	32	32
Sages-femmes	11	14	14	18	16	19	27	21	29	26	30	34	24	30	23	23
Person. de dir.,d 'admin., de form.	94	118	123	128	122	120	131	128	120	141	146	144	153	171	125	125
Person. techniq, informat.,service int.	108	130	139	134	125	126	125	132	131	141	133	137	147	153	136	136
Person. Médic-techniq. & Pharmacien	39	54	61	58	59	61	56	56	68	67	65	70	74	77	67	67
Infirmiers	261	286	292	326	281	283	286	301	312	321	341	345	392	396	340	340
Aides-soignants	151	180	190	203	199	203	216	212	244	234	242	244	257	274	266	266
Agents de service hospitalier	101	103	103	93	83	91	89	98	102	111	116	122	127	123	69	69
Autr. Person. services médicaux	0	15	22	18	56	55	63	62	66	65	58	59	72	63	46	46
Autr. Person. non médicaux	11	15	10	21	28	15	20	119	24	19	21	21	27	26	20	20
Ensemble	862	1024	1069	1111	1064	1069	1117	1238	1219	1275	1265	1268	1473	1532	1280	1280

Sources: Service Etudes & Statistique Antilles Guyane; enquête hospitalière SAE

Personnel Hospitalier Public (toutes catégories)



Professionnels Hospitaliers Privés au 1er janvier

Guadeloupe

Professions	1990	1991	1992	1993	1994	1995	1996	1997	1998	1999	2000	2001	2002	2003	2004	2005
Médecins salariés							13	9	9	9	9	14	12	10	11	11
Sages-femmes	32	31	30	28	30	34	35	32	34	30	31	26	28	36	27	27
Person. de dir.,d 'admin., de form.	177	175	184	194	190	202	202	197	202	174	156	134	195	209	220	220
Person. techniq, informat.,service int.	267	283	278	274	262	182	189	175	218	201	188	149	162	168	170	170
Person. Médic-techniq. & Pharmacien	46	49	48	46	44	47	39	43	42	50	37	36	41	37	36	36
Infirmiers	215	219	220	221	215	231	213	222	248	224	221	197	224	224	273	273
Aides-soignants	259	267	265	264	252	282	280	301	292	248	244	264	310	325	330	330
Agents de service hospitalier	217	212	203	194	212	262	248	279	237	210	208	185	199	179	209	209
Autr. Person. services médicaux					53	79	60	48	47	49	53	41	37	56	41	41
Autr. Person. non médicaux	46	44	42	38	3	1	1	1	0	0	1	2	3	4	4	4
Ensemble	1259	1280	1270	1259	1261	1320	1280	1307	1329	1195	1148	1048	1211	1248	1321	1321

Martinique

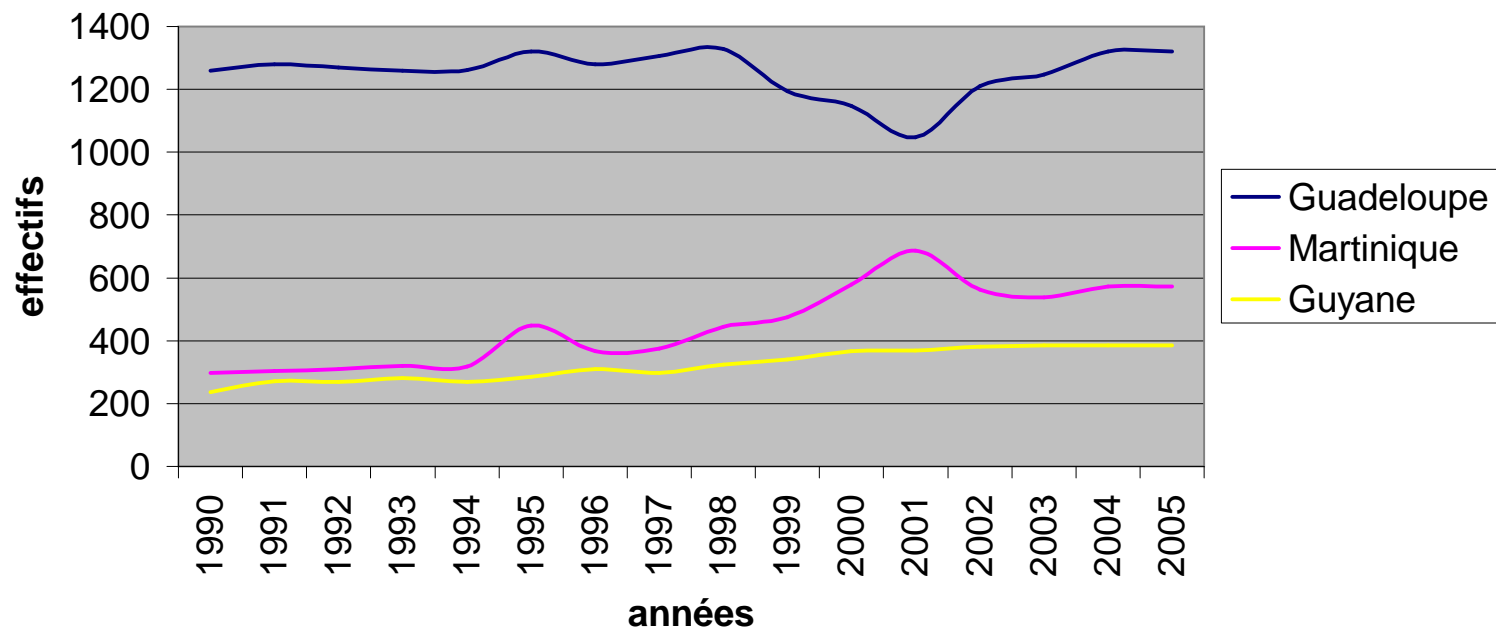
Professions	1990	1991	1992	1993	1994	1995	1996	1997	1998	1999	2000	2001	2002	2003	2004	2005
Médecins salariés							14	16	27	16	13	10	10	12	15	15
Sages-femmes	14	14	14	15	16	27	18	18	22	23	38	59	33	35	34	34
Person. de dir.,d 'admin., de form.	43	44	45	46	51	76	64	65	83	82	98	110	107	115	121	121
Person. techniq, informat.,service int.	82	81	82	83	76	75	67	60	59	59	64	71	50	49	59	59
Person. Médic-techniq. & Pharmacien	8	10	10	11	6	15	11	18	21	20	20	9	13	10	10	10
Infirmiers	68	71	73	76	80	107	74	79	93	98	132	128	120	125	126	126
Aides-soignants	51	56	57	59	50	85	65	70	81	92	110	192	150	112	116	116
Agents de service hospitalier	30	26	26	26	27	48	38	40	49	61	78	88	68	67	70	70
Autr. Person. services médicaux					11	16	15	9	9	22	22	15	8	8	18	18
Autr. Person. non médicaux	1	1	3	4	0	0	0	0	0	2	4	4	4	4	4	4
Ensemble	297	303	310	320	317	449	366	375	444	475	579	686	563	537	573	573

Guyane

Professions	1990	1991	1992	1993	1994	1995	1996	1997	1998	1999	2000	2001	2002	2003	2004	2005
Médecins salariés							17	17	19	20	22	21	22	22	25	25
Sages-femmes	9	9	13	14	14	13	13	13	13	14	14	17	12	13	14	14
Person. de dir.,d 'admin., de form.	43	47	44	45	51	54	49	36	50	53	55	60	67	69	66	66
Person. techniq, informat.,service int.	38	38	32	32	18	29	26	25	14	14	14	20	20	20	15	15
Person. Médic-techniq. & Pharmacien	13	15	14	15	17	13	13	13	27	29	29	31	16	17	16	16
Infirmiers	62	76	74	79	78	62	70	73	76	80	87	86	102	101	98	98
Aides-soignants	28	38	41	41	40	47	54	52	58	63	64	68	60	61	63	63
Agents de service hospitalier	37	45	48	45	43	49	48	49	47	49	58	51	72	68	73	73
Autr. Person. services médicaux					8	19	19	18	18	18	23	20	9	14	14	14
Autr. Person. non médicaux	6	4	3	10	0	0	1	1	1	1	1	1	1	1	2	2
Ensemble	236	272	269	281	269	286	310	297	323	341	367	369	381	386	386	386

Sources: Service Etudes & Statistique Antilles Guyane; enquête hospitalière SAE

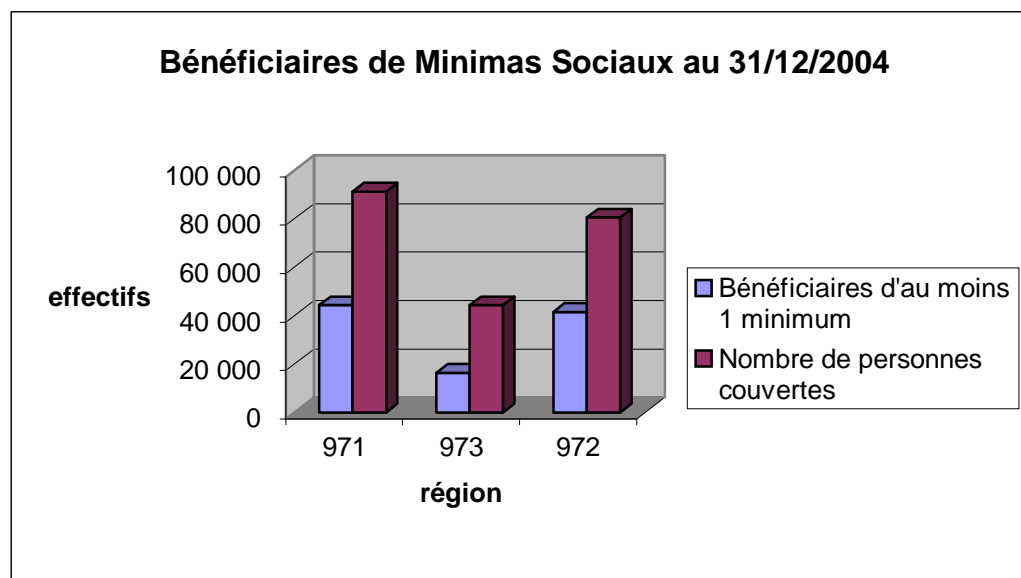
Personnel Hospitalier Privé (toutes catégories)



Indicateurs Sociaux

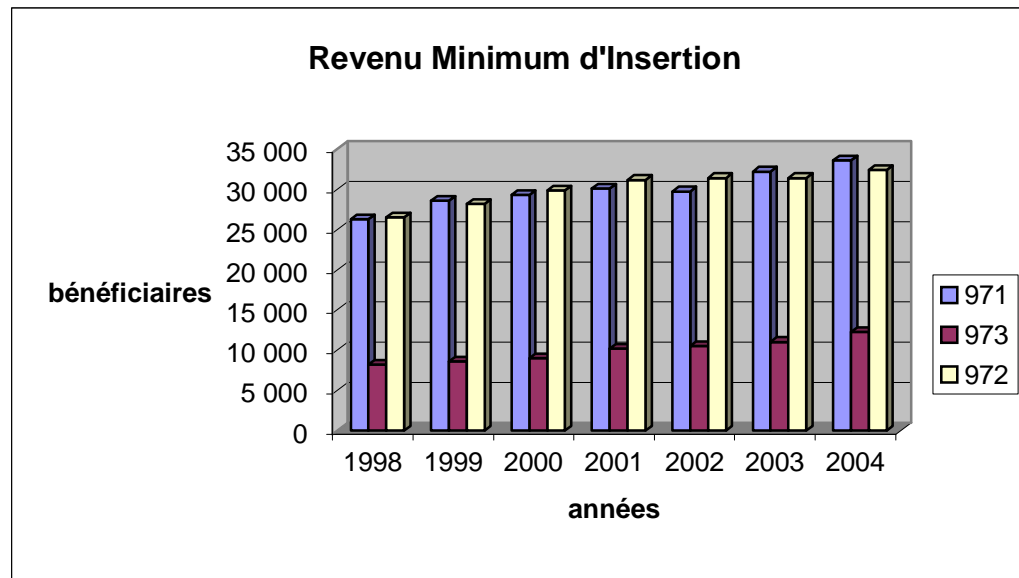
Minima Sociaux			
Total des bénéficiaires au 31 décembre 2004			
Caisses d'Allocations Familiales	départements	Bénéficiaires d'au moins 1 minimum	Nombre de personnes couvertes
Pointe-à-Pitre (Guadeloupe)	971	44 314	91 259
Cayenne (Guyane)	973	16 399	44 314
Le Lamentin (Martinique)	972	41 610	80 519
Saint-Denis (Réunion)	974	92 656	226 280
TOTAL France		2 152 075	4 075 611

Source : CNAF fichier FILEAS



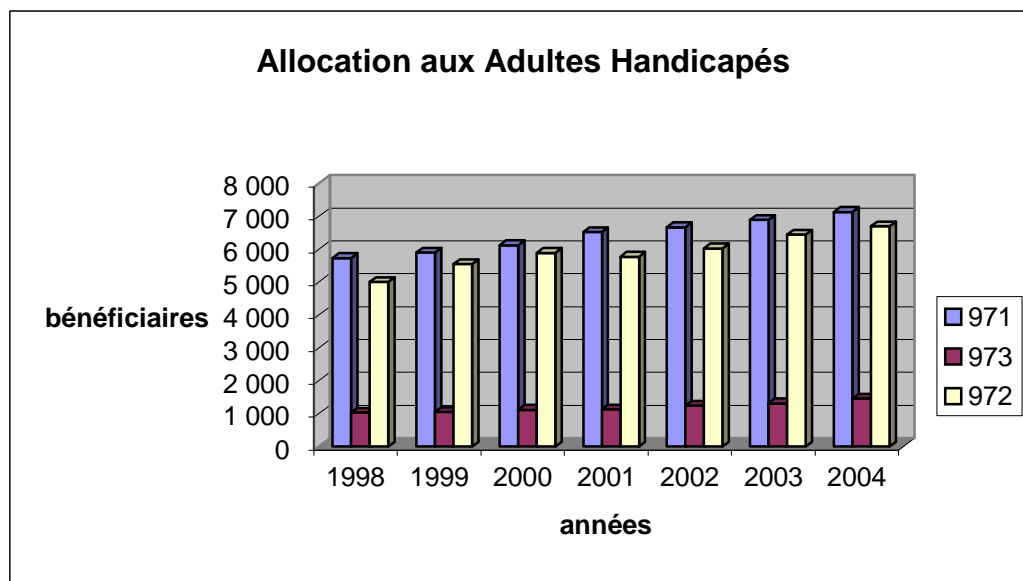
Caisses d'Allocations Familiales	départements	Revenu Minimum d'Insertion Bénéficiaires du RMI au 31 décembre						
		1998	1999	2000	2001	2002	2003	2004
		Pointe-à-Pitre (Guadeloupe)	971	26 286	28 586	29 338	30 123	29 764
Cayenne (Guyane)	973	8 195	8 605	9 040	10 192	10 538	11 058	12 263
Le Lamentin (Martinique)	972	26 563	28 178	29 876	31 189	31 438	31 436	32 437
Saint-Denis (Réunion)	974	57 778	61 807	63 417	63 483	67 915	70 851	76 276
TOTAL France		1 087 861	1 120 251	1 072 258	1 051 725	1 068 923	1 120 844	1 215 585

Source : CNAF fichier FILEAS



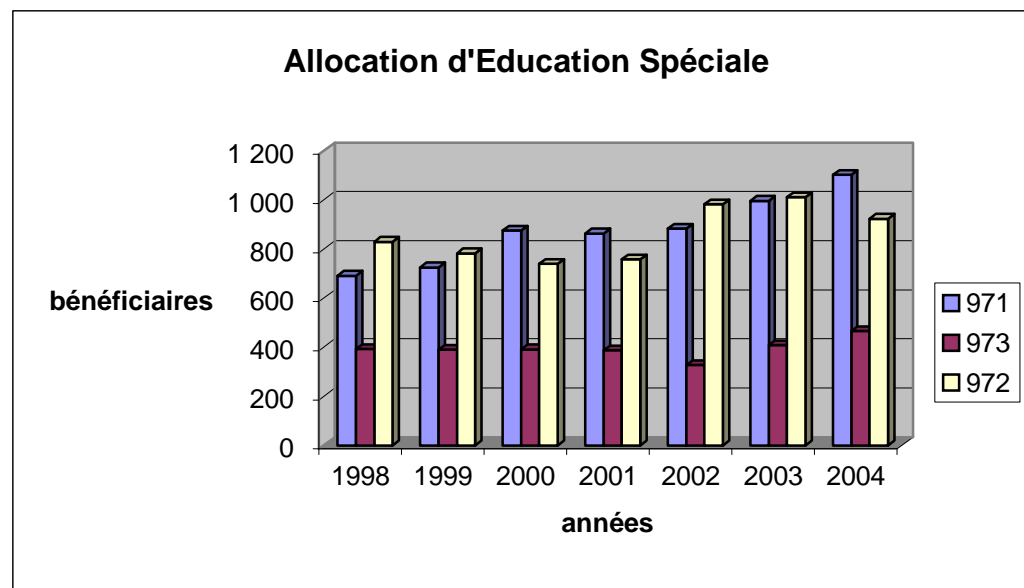
Caisses d'Allocations Familiales	départements	Allocation aux Adultes Handicapés Bénéficiaires d'AAH au 31 décembre						
		1998	1999	2000	2001	2002	2003	2004
Pointe-à-Pitre (Guadeloupe)	971	5 730	5 897	6 118	6 518	6 670	6 894	7 131
Cayenne (Guyane)	973	1 028	1 047	1 116	1 126	1 247	1 310	1 462
Le Lamentin (Martinique)	972	5 003	5 544	5 892	5 772	6 027	6 440	6 693
Saint-Denis (Réunion)	974	9 987	10 363	10 404	10 528	10 536	10 580	10 735
TOTAL France		629 803	656 487	674 423	697 992	716 784	732 839	752 988

Source : CNAF fichier FILEAS



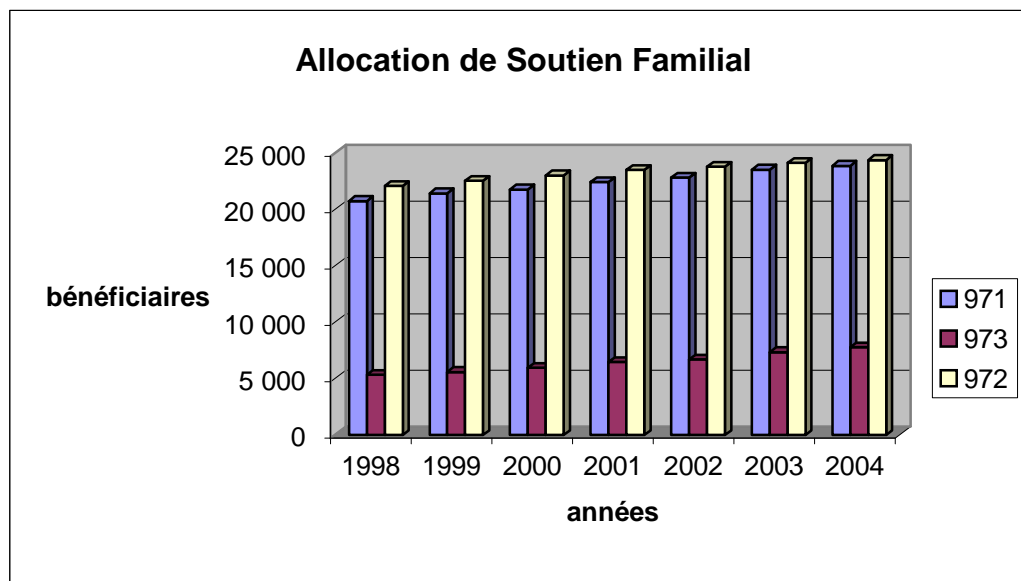
Caisses d'Allocations Familiales	départements	Allocation d'Education Spéciale Familles bénéficiaires de l'AES au 31 décembre						
		1998	1999	2000	2001	2002	2003	2004
Pointe-à-Pitre (Guadeloupe)	971	691	725	875	863	883	996	1102
Cayenne (Guyane)	973	393	390	391	387	328	408	465
Le Lamentin (Martinique)	972	829	783	739	758	982	1 010	923
Saint-Denis (Réunion)	974	1 916	1 996	2 075	2 194	2 264	2 298	2330
TOTAL France		97 531	99 211	101 979	106 890	108 979	114 388	120 779

Source : CNAF fichier FILEAS



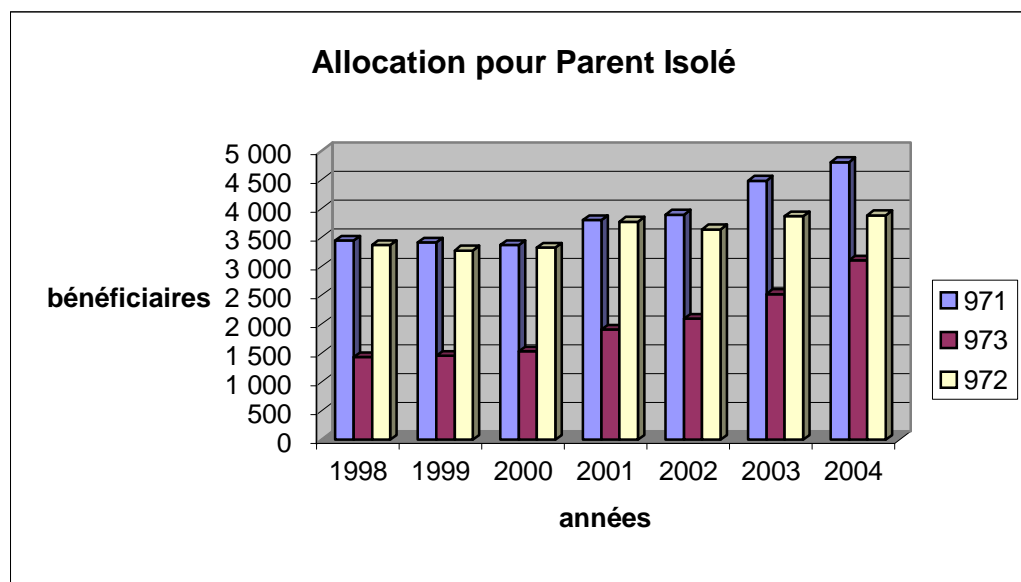
Caisses d'Allocations Familiales	départements	Allocation de Soutien Familial Familles bénéficiaires d'ASF au 31 décembre						
		1998	1999	2000	2001	2002	2003	2004
Pointe-à-Pitre (Guadeloupe)	971	20 731	21 408	21 750	22 389	22 806	23 514	23 855
Cayenne (Guyane)	973	5 318	5 572	5 949	6 443	6 702	7 335	7 774
Le Lamentin (Martinique)	972	22 057	22 517	22 996	23 473	23 763	24 108	24 362
Saint-Denis (Réunion)	974	23 421	24 815	25 865	27 868	29 476	30 720	31 998
TOTAL France		567 182	588 839	593 338	607 524	619 000	637 449	653 783

Source : CNAF fichier FILEAS



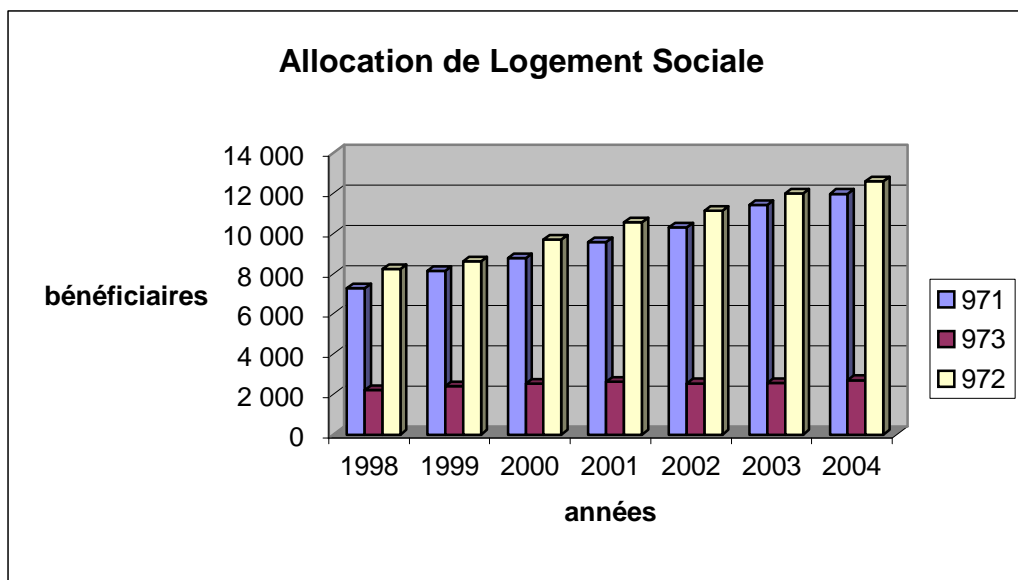
Caisses d'Allocations Familiales	départements	Allocation pour Parent Isolé Bénéficiaires d'API au 31 décembre						
		1998	1999	2000	2001	2002	2003	2004
Pointe-à-Pitre (Guadeloupe)	971	3 447	3 416	3 373	3 802	3 897	4 484	4 803
Cayenne (Guyane)	973	1 432	1 451	1 532	1 909	2 097	2 520	3 101
Le Lamentin (Martinique)	972	3 367	3 277	3 327	3 772	3 641	3 869	3 887
Saint-Denis (Réunion)	974	4 573	4 876	5 222	6 466	7 206	7 940	9 178
TOTAL France		161 903	167 074	169 068	175 609	179 726	187 637	195 441

Source : CNAF fichier FILEAS



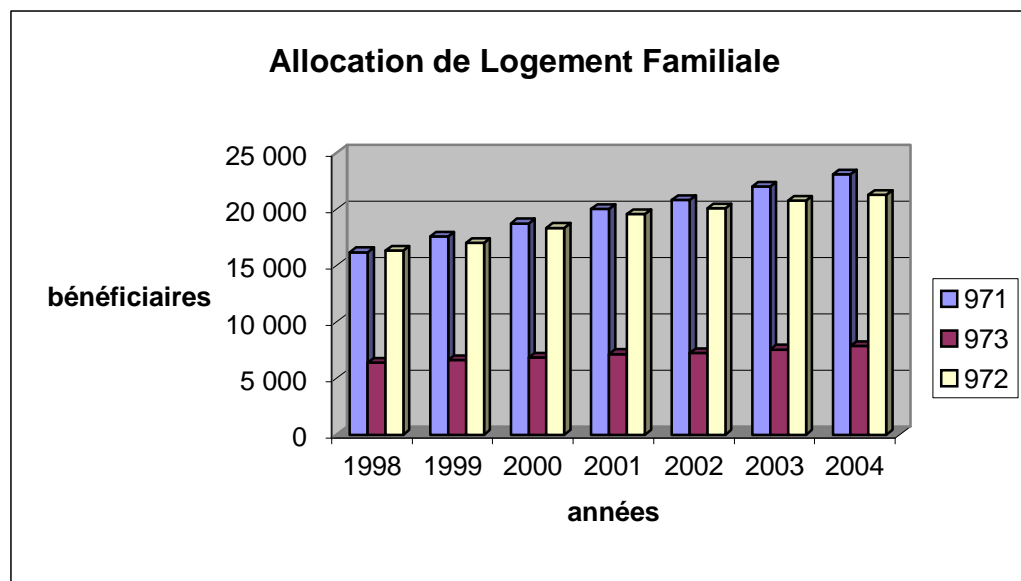
Caisses d'Allocations Familiales	départements	Allocation de Logement Sociale Bénéficiaires d'ALS au 31 décembre						
		1998	1999	2000	2001	2002	2003	2004
Pointe-à-Pitre (Guadeloupe)	971	7 280	8 131	8 763	9 558	10 297	11 396	11 960
Cayenne (Guyane)	973	2 213	2 394	2 527	2 637	2 547	2 563	2 702
Le Lamentin (Martinique)	972	8 229	8 610	9 689	10 558	11 128	11 991	12 576
Saint-Denis (Réunion)	974	21 439	23 715	25 384	26 796	28 190	29 345	30 485
TOTAL France		2 092 772	2 088 262	2 093 187	2 066 604	2 088 000	2 090 450	2 104 336

Source : CNAF Fichier FILEAS



Caisses d'Allocations Familiales	départements	Allocation de Logement Familiale Bénéficiaires d'ALF au 31 décembre						
		1998	1999	2000	2001	2002	2003	2004
Pointe-à-Pitre (Guadeloupe)	971	16 193	17 578	18 747	20 017	20 831	21 994	23 109
Cayenne (Guyane)	973	6 414	6 627	6 837	7 161	7 248	7 563	7 860
Le Lamentin (Martinique)	972	16 327	17 000	18 353	19 563	20 064	20 783	21 272
Saint-Denis (Réunion)	974	46 626	49 180	51 623	53 507	54 689	55 786	56 442
TOTAL France		1 153 975	1 169 514	1 198 643	1 199 594	1 192 268	1 177 332	1 187 232

Source : CNAF fichier FILEAS

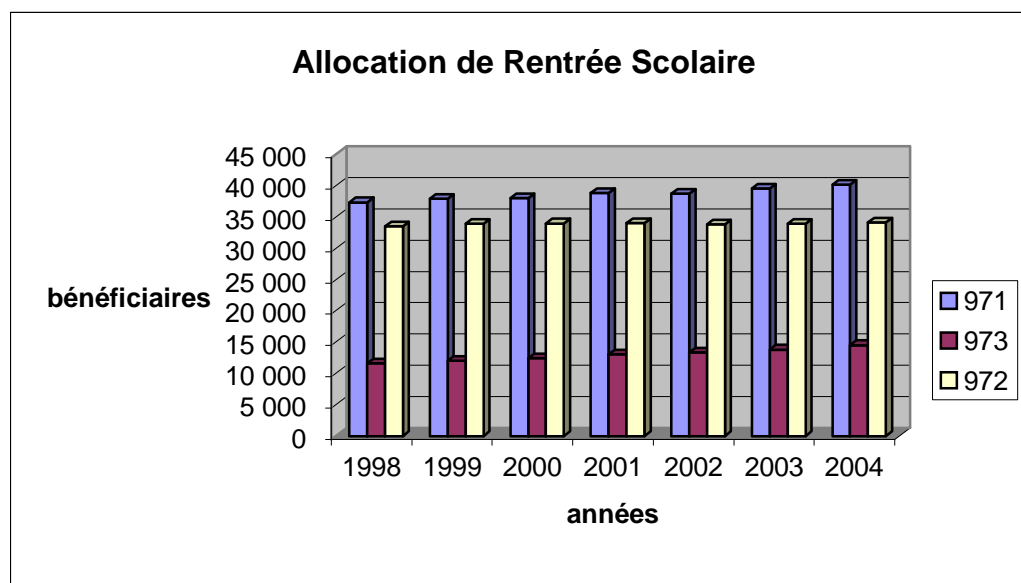


Caisses d'Allocations Familiales	départements	Aide Personnalisée au Logement Bénéficiaires d'APL au 31 décembre						
		1998	1999	2000	2001	2002	2003	2004
Pointe-à-Pitre (Guadeloupe)	971	0	0	0	0	0	0	0
Cayenne (Guyane)	973	0	0	0	0	0	0	0
Le Lamentin (Martinique)	972	0	0	0	0	0	0	0
Saint-Denis (Réunion)	974	0	0	0	0	0	0	0
TOTAL France		2 757 512	2 723 568	2 684 583	2 642 917	2 601 677	2 533 765	2 484 430

Source : CNAF fichier FILEAS

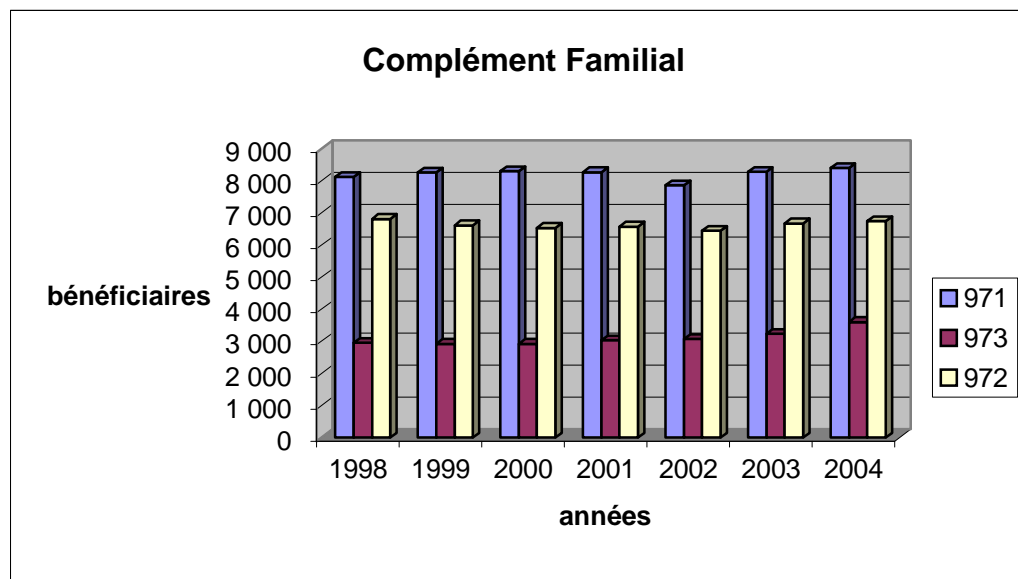
Caisses d'Allocations Familiales	départements	Allocation de Rentrée Scolaire Familles bénéficiaires d'ARS au 31 décembre						
		1998	1999	2000	2001	2002	2003	2004
Pointe-à-Pitre (Guadeloupe)	971	37 336	37 912	38 014	38 798	38 705	39 550	40 155
Cayenne (Guyane)	973	11 646	12 049	12 456	13 041	13 377	13 798	14 518
Le Lamentin (Martinique)	972	33 511	33 890	33 959	34 001	33 839	33 880	34 127
Saint-Denis (Réunion)	974	74 545	75 965	76 966	77 817	78 047	78 540	79 227
TOTAL France		2 727 915	2 907 589	2 881 766	2 869 030	2 859 442	2 816 084	2 842 908

Source : CNAF fichier FILEAS



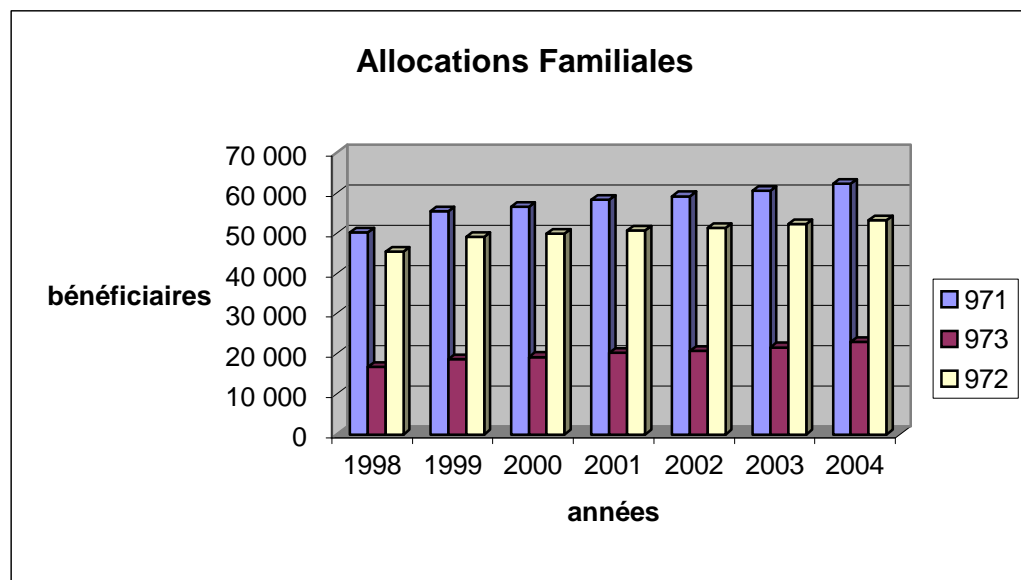
Caisses d'Allocations Familiales	départements	Complément Familial Bénéficiaires du CF au 31 décembre						
		1998	1999	2000	2001	2002	2003	2004
Pointe-à-Pitre (Guadeloupe)	971	8 125	8 260	8 299	8 269	7 864	8 274	8 400
Cayenne (Guyane)	973	2 953	2 928	2 926	3 029	3 076	3 234	3 605
Le Lamentin (Martinique)	972	6 810	6 617	6 537	6 577	6 445	6 671	6 741
Saint-Denis (Réunion)	974	16 130	16 002	16 376	16 508	16 419	16 669	16 769
TOTAL France		825 671	823 621	855 756	845 918	829 412	824 418	827 143

Source : CNAF fichier FILEAS



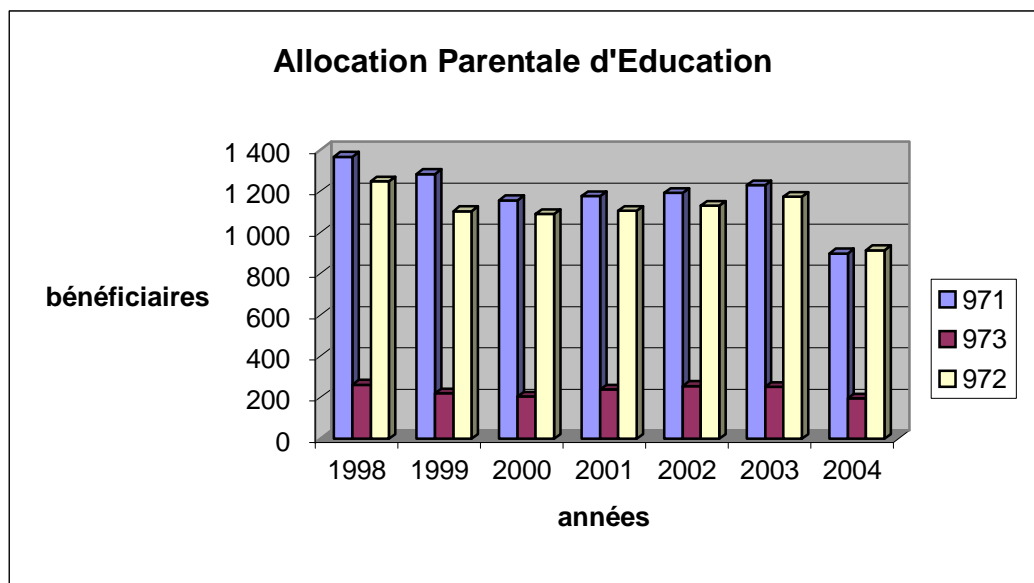
Caisses d'Allocations Familiales	département	Allocations Familiales Familles bénéficiaires d'AF au 31 décembre						
		1998	1999	2000	2001	2002	2003	2004
Pointe-à-Pitre (Guadeloupe)	971	50 156	55 403	56 515	58 289	59 167	60 567	62 260
Cayenne (Guyane)	973	16 758	18 656	19 263	20 264	20 740	21 655	22 994
Le Lamentin (Martinique)	972	45 474	49 098	49 834	50 717	51 300	52 214	53 208
Saint-Denis (Réunion)	974	99 165	106 555	108 639	111 040	113 778	116 343	119 865
TOTAL France		3 764 719	4 115 354	4 138 944	4 178 756	4 210 391	4 253 717	4 319 977

Source : CNAF fichier FILEAS



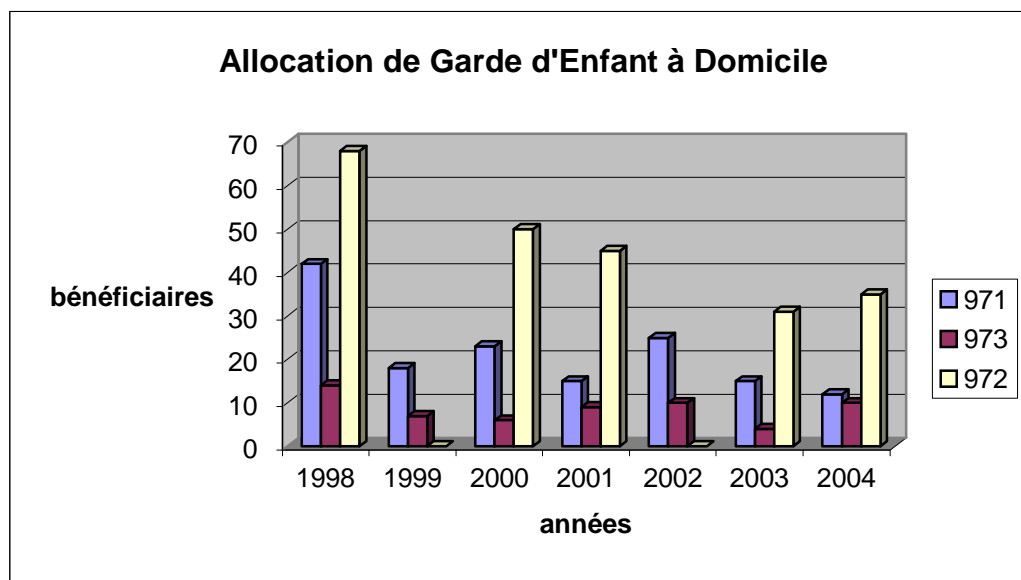
Caisses d'Allocations Familiales	départements	Allocation Parentale d'Education Bénéficiaires d'APE au 31 décembre						
		1998	1999	2000	2001	2002	2003	2004
Pointe-à-Pitre (Guadeloupe)	971	1 367	1 283	1 156	1 177	1 192	1 229	898
Cayenne (Guyane)	973	263	220	205	239	256	252	195
Le Lamentin (Martinique)	972	1 247	1 103	1 089	1 104	1 129	1 174	914
Saint-Denis (Réunion)	974	3 569	3 743	3 858	4 101	4 089	4 150	3 123
TOTAL France		493 476	491 388	493 763	506 185	511 904	513 160	373 227

Source : CNAF fichier FILEAS



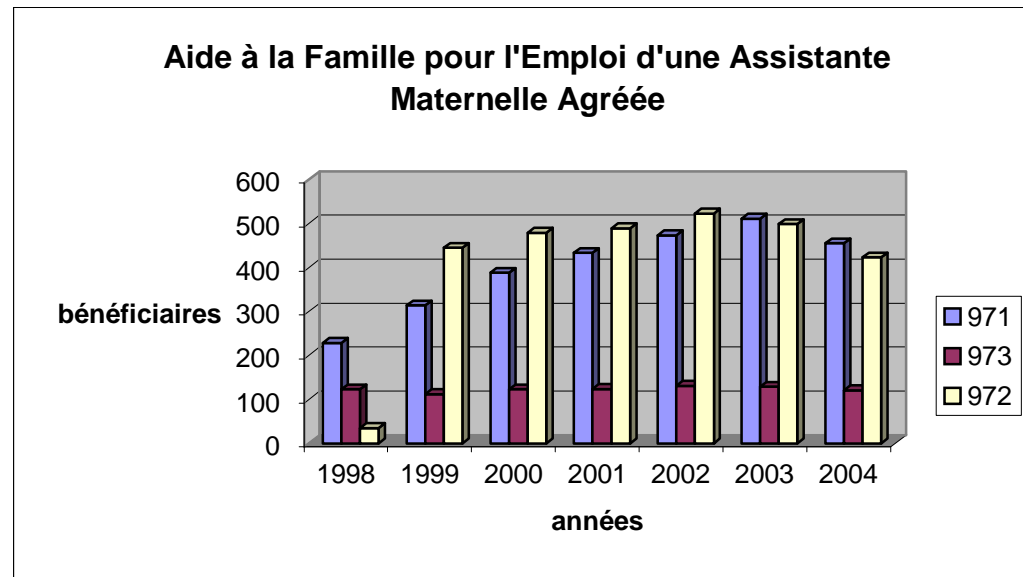
Caisses d'Allocations Familiales	départements	Allocation de Garde d'Enfant à Domicile Familles bénéficiaires d'AGED au 31 décembre						
		1998	1999	2000	2001	2002	2003	2004
		Pointe-à-Pitre (Guadeloupe)	971	42	18	23	15	25
Cayenne (Guyane)	973	14	7	6	9	10	4	10
Le Lamentin (Martinique)	972	68	0	50	45	0	31	35
Saint-Denis (Réunion)	974	336	279	296	253	198	217	171
TOTAL France		72 899	65 385	60 852	56 447	52 832	51 027	45 645

Source : CNAF fichier FILEAS



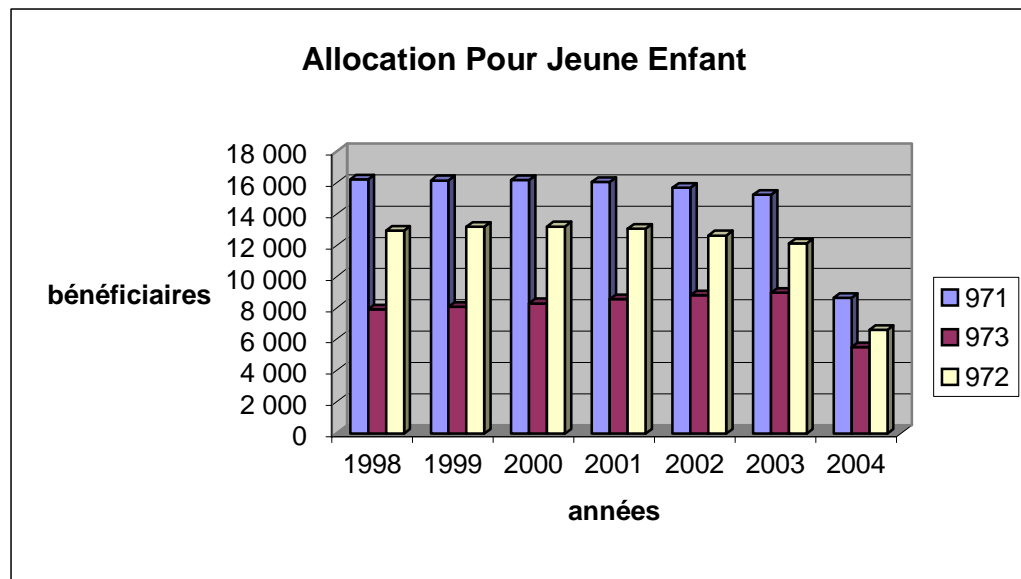
Caisses d'Allocations Familiales	départements	Aide à la Famille pour l'Emploi d'une Assistante Maternelle Agréée Familles bénéficiaires d'AFEAMA au 31 décembre						
		1998	1999	2000	2001	2002	2003	2004
Pointe-à-Pitre (Guadeloupe)	971	229	314	388	433	473	511	455
Cayenne (Guyane)	973	123	112	123	124	131	129	121
Le Lamentin (Martinique)	972	35	445	479	489	523	499	423
Saint-Denis (Réunion)	974	478	509	563	631	685	710	645
TOTAL France		468 851	501 981	545 844	574 133	591 050	605 905	547 157

Source : CNAF Fichier FILEAS



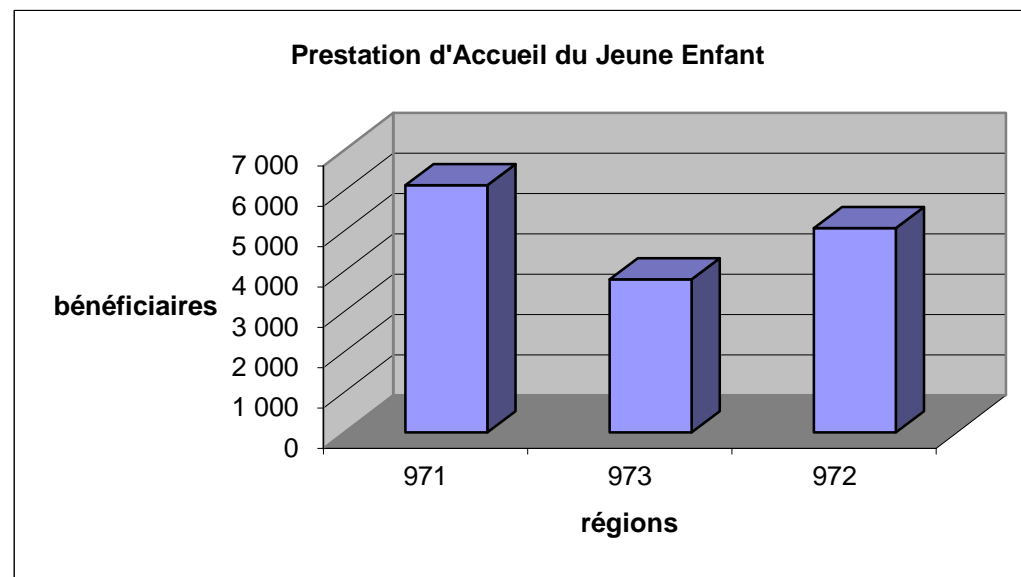
Caisses d'Allocations Familiales	Département	Allocation Pour Jeune Enfant Bénéficiaires d'APJE au 31 décembre						
		1998	1999	2000	2001	2002	2003	2004
Pointe-à-Pitre (Guadeloupe)	971	16 208	16 149	16 167	16 047	15 668	15 228	8 653
Cayenne (Guyane)	973	7 927	8 078	8 305	8 566	8 831	8 989	5 500
Le Lamentin (Martinique)	972	12 930	13 180	13 213	13 077	12 633	12 138	6 607
Saint-Denis (Réunion)	974	32 447	33 171	33 368	33 745	33 734	33 241	18 240
TOTAL France		1 294 641	1 292 824	1 314 670	1 312 549	1 297 912	1 267 404	658 428

Source : CNAF fichier FILEAS



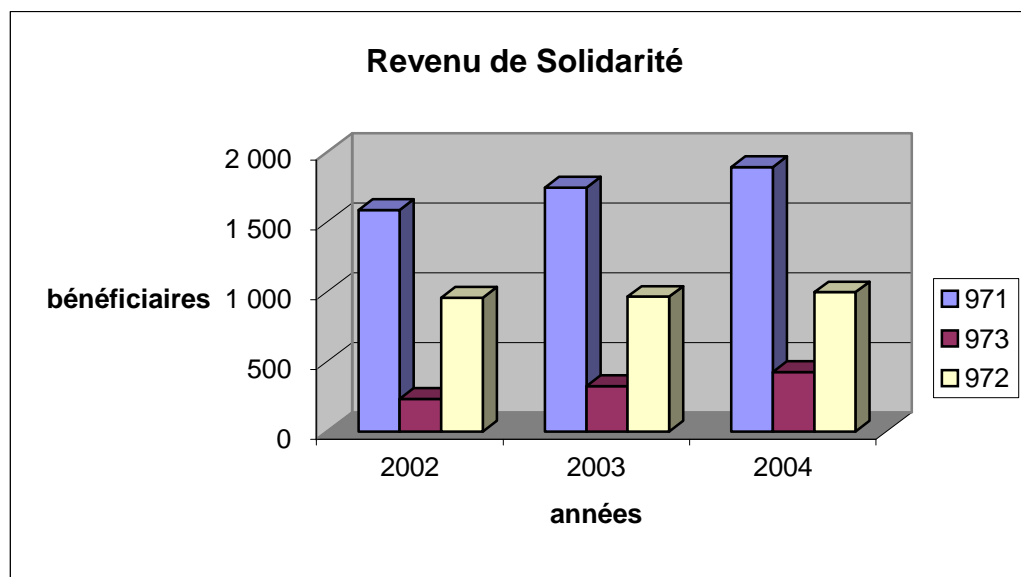
Prestation d'Accueil du Jeune Enfant Bénéficiaires de la PAJE au 31 Décembre		
Caisses d'Allocations Familiales	départements	2004
Pointe-à-Pitre (Guadeloupe)	971	6 135
Cayenne (Guyane)	973	3 796
Le Lamentin (Martinique)	972	5 060
Saint-Denis (Réunion)	974	14 761
TOTAL France		756 070

Source : CNAF fichier FILEAS



Minima Sociaux Revenu de Solidarité (RSO)				
Caisses d'Allocations Familiales	départements	2002	2003	2004
Pointe-à-Pitre (Guadeloupe)	971	1 585	1 745	1 891
Cayenne (Guyane)	973	234	324	425
Le Lamentin (Martinique)	972	958	963	996
Saint-Denis (Réunion)	974	ND	ND	ND
TOTAL France		ND	ND	ND

Source : CNAF fichier FILEAS



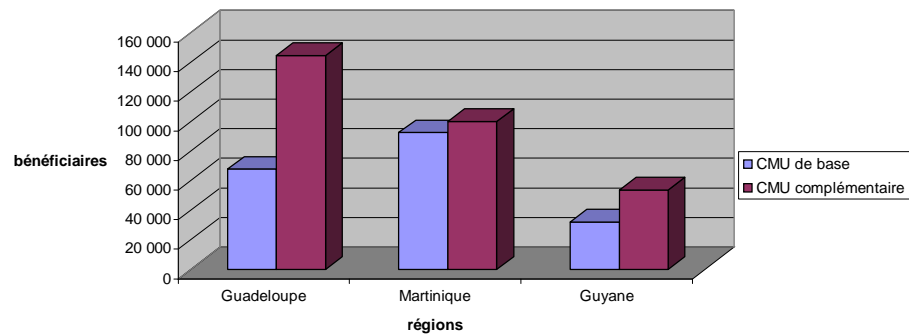
CMU et Assurance Maladie

bénéficiaires de la CMU au 31 décembre 2003				
region	CMU de base régime général	CMU complémentaire		
		3 régimes : régime général +régime agricole + professions indépendantes		
		option caisse	option OC	total
Guadeloupe	67 704	77 557	66 929	144 486
Martinique	92 356	74 989	25 016	100 005
Guyane	31 943	50 426	3 097	53 523
Réunion	88 605	322 514	127	322 641
France Métro	1 266 168	3 493 099	536 019	4 029 118
DOM	280 608	525 486	95 169	620 655
France Entière	1 546 776	4 018 585	631 188	4 649 773

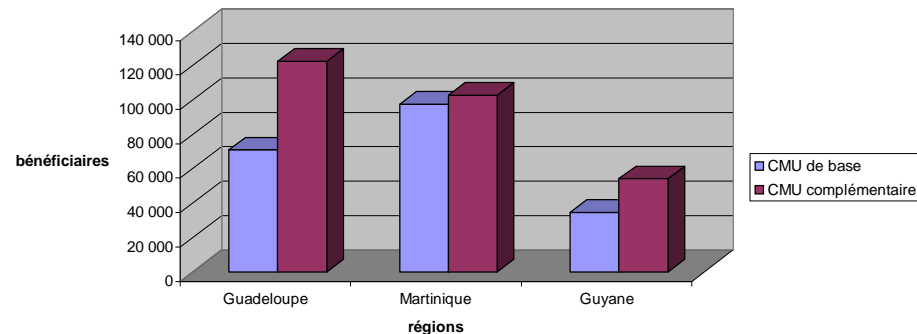
bénéficiaires de la CMU au 30 juin 2004				
region	CMU de base régime général	CMU complémentaire		
		3 régimes : régime général +régime agricole + professions indépendantes		
		option caisse	option OC	total
Guadeloupe	70 940	62 395	60 070	122 465
Martinique	97 480	76 796	25 894	102 690
Guyane	34 648	51 226	2 965	54 191
Réunion	104 642	315 810	82	315 892
France Métro	1 458 938	3 380 365	480 107	3 860 472
DOM	307 710	506 227	89 011	595 238
France Entière	1 766 648	3 886 592	569 118	4 455 710

bénéficiaires de la CMU au 31 décembre 2004				
region	CMU de base régime général	CMU complémentaire		
		3 régimes : régime général +régime agricole + professions indépendantes		
		option caisse	option OC	total
Guadeloupe	69 406	51 013	57 147	108 160
Martinique	95 249	75 883	27 367	103 250
Guyane	35 832	58 834	1 898	60 732
Réunion	103 421	304 799	44	304 843
France Métro	1 325 389	3 323 535	462 855	3 786 390
DOM	303 908	490 529	86 456	576 985
France Entière	1 629 297	3 814 064	549 311	4 363 375

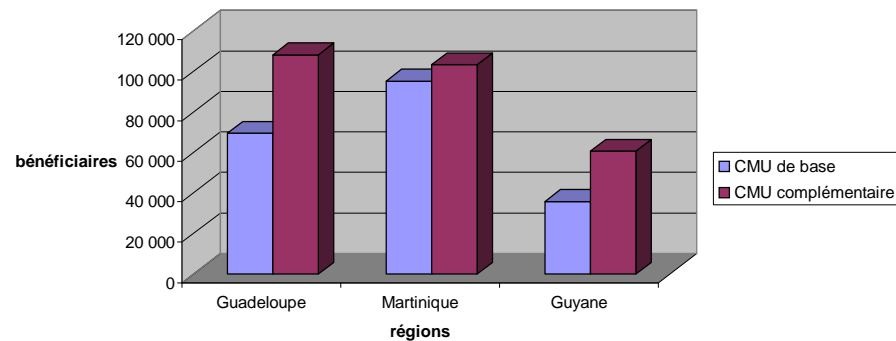
CMU au 31 décembre 2003



CMU au 30 juin 2004



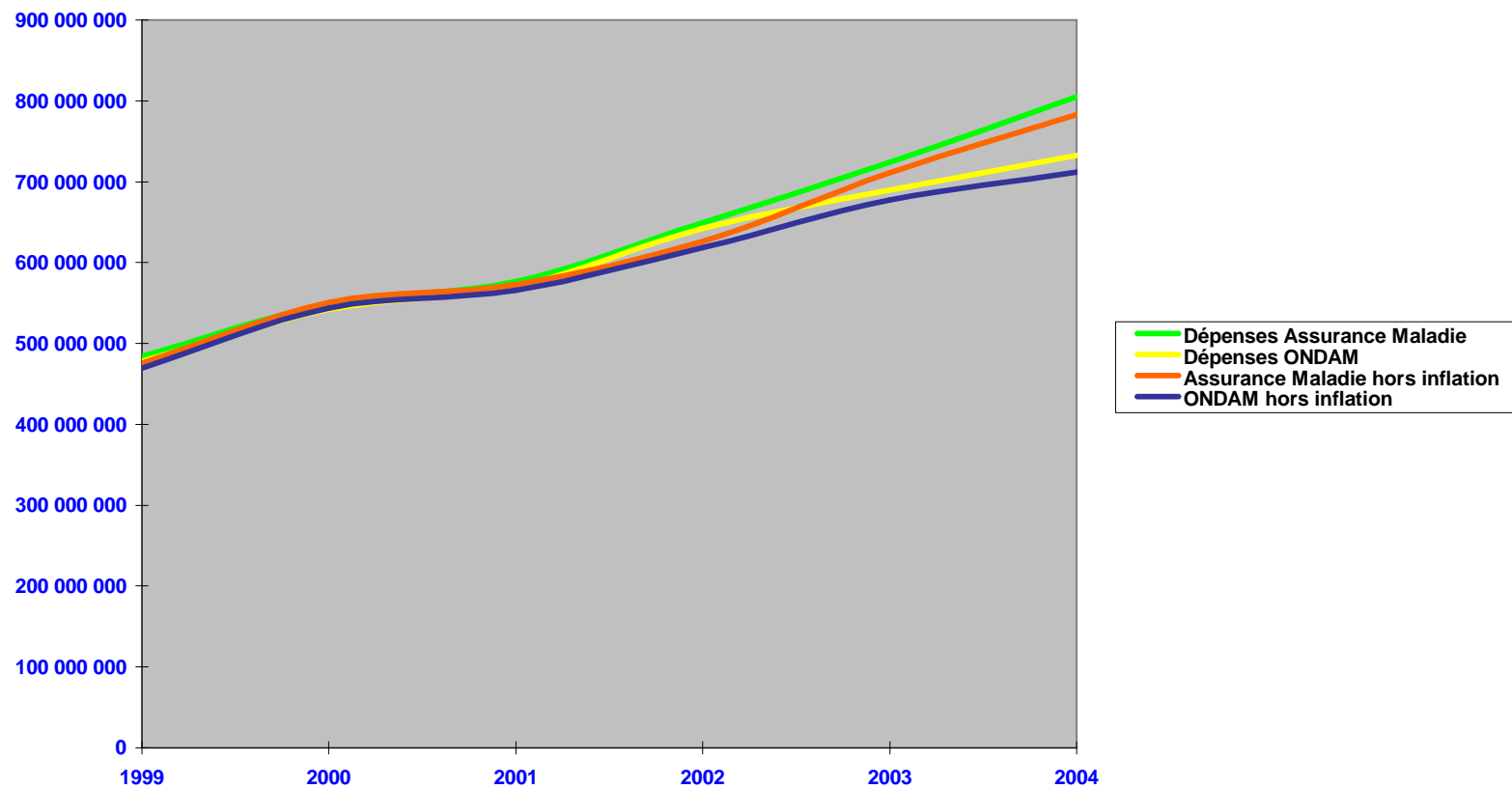
CMU au 31 décembre 2004



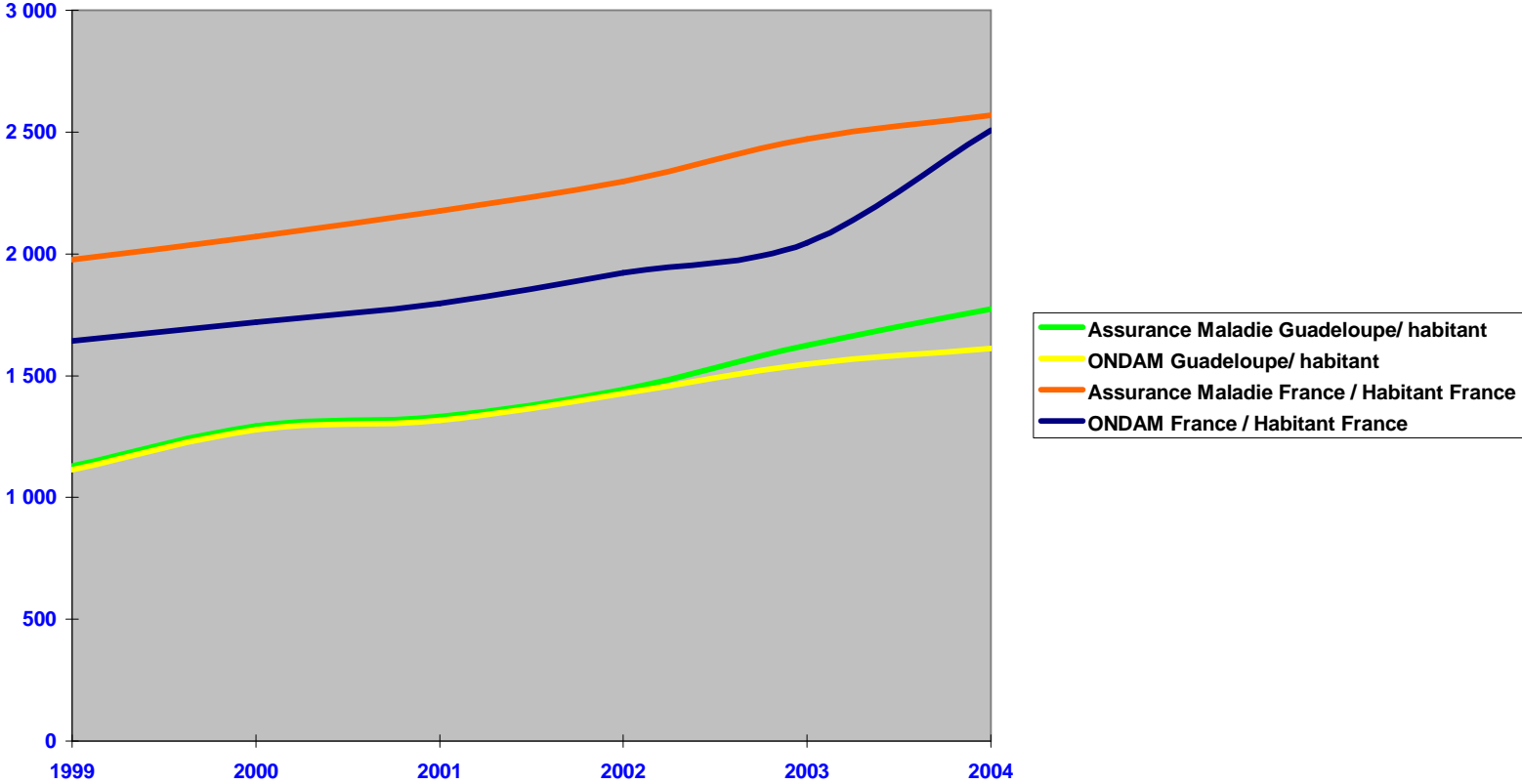
GUADELOUPE : Dépenses d'Assurance Maladie (en euros)

ASSURANCE MALADIE 971 - 2004	1998	1999	2000	2001	2002	2003	2004	var 2004 / 2003	% 2004 / 2003
Dépenses Assurance Maladie	NC	484 401 658	548 641 088	576 837 552	649 434 513	723 769 306	805 302 781	81 533 475	11,27%
Dépenses ONDAM	NC	477 595 132	541 773 922	570 054 425	642 110 365	690 081 189	732 247 623	42 166 434	6,11%
dont :									
Honoraires médicaux	NC	37 965 516	49 434 872	46 958 260	59 341 809	60 238 853	62 623 300	2 384 447	3,96%
Honoraires paramédicaux	NC	21 552 445	29 151 403	29 813 561	34 372 797	42 026 856	48 067 094	6 040 238	14,37%
Honoraires des dentistes	NC	4 097 160	5 776 575	5 643 114	7 697 165	9 418 303	9 900 632	482 329	5,12%
Biologie	NC	10 988 140	13 347 406	15 038 425	17 277 607	18 541 621	20 231 295	1 689 674	9,11%
Médicaments	NC	68 758 653	83920280	91 895 594	103 538 186	114 015 620	128 474 840	14 459 220	12,68%
Transports	NC	8 591 118	10 589 257	11 814 885	14 999 320	18 246 949	19 473 580	1 226 631	6,72%
Indemnités journalières maladie	NC	17 913 588	20 195 612	19 071 375	22 108 284	14 770 266	13 646 274	-1 123 992	-7,61%
Dépenses en établissement	NC	300 329 064	319 111 182	337 662 660	365 433 264	383 896 071	405 439 934	21 543 863	5,61%
dont établissements publics	NC	237 807 141	250 022 335	258 145 445	281 340 115	294 396 201	303 420 435	9 024 234	3,07%
dont établissements médico-sociaux	NC	22 213 286	24 057 051	28 441 992	26 546 662	29 365 087	37 859 616	8 494 529	28,93%
dont établissement privés	NC	40 308 637	45 031 796	51 075 223	57 546 488	60 134 783	64 159 883	4 025 100	6,69%
Autres dépenses	NC	7 399 448	10 247 335	12 156 551	17 341 934	28 926 650	24 390 674	-4 535 976	-15,68%
variation de l'indice des prix (% annuel)	NC	1,80	-0,40	0,70	3,75	1,82	2,87		
Assurance Maladie hors inflation	NC	475 836 599	550 844 466	572 827 758	625 960 977	710 832 161	782 835 405	72 003 244	10,13%
ONDAM hors inflation	NC	469 150 424	543 949 721	566 091 783	618 901 557	677 746 208	711 818 434	34 072 226	5,03%
% ONDAM / Assurance Maladie	NC	98,59%	98,75%	98,82%	98,87%	95,35%	90,93%		
Population au 31 décembre	416 300	421 500	425 931	430 086	434 098	437 925	441 555	3 630	0,83%
Population de moins de 15 ans	103 354	104 645	105 745	105 941	106 322	106 173	105 793	-380	-0,36%
Population de 15 à 60 ans	259 487	262 728	265 490	267 723	269 596	272 060	270 673	-1 387	-0,51%
Population de plus de 60 ans	53 459	54 127	54 696	56 422	58 180	59 692	65 089	5 397	9,04%
Assurance Maladie Guadeloupe/ habitant	NC	1 129	1 293	1 332	1 442	1 623	1 773	150	9,22%
Assurance maladie / moins de 15 ans	NC	4 547	5 209	5 407	5 887	6 695	7 400	705	10,53%
Assurance maladie / de 15 à 60 ans	NC	1 811	2 075	2 140	2 322	2 613	2 892	279	10,69%
Assurance maladie / plus de 60 ans	NC	8 791	10 071	10 153	10 759	11 908	12 027	119	1,00%
ONDAM Guadeloupe/ habitant	NC	1 113	1 277	1 316	1 426	1 548	1 612	64	4,16%
ONDAM / moins de 15 ans	NC	4 483	5 144	5 343	5 821	6 383	6 728	345	5,40%
ONDAM / de 15 à 60 ans	NC	1 786	2 049	2 114	2 296	2 491	2 630	139	5,57%
ONDAM / plus de 60 ans	NC	8 668	9 945	10 033	10 638	11 354	10 936	-418	-3,68%

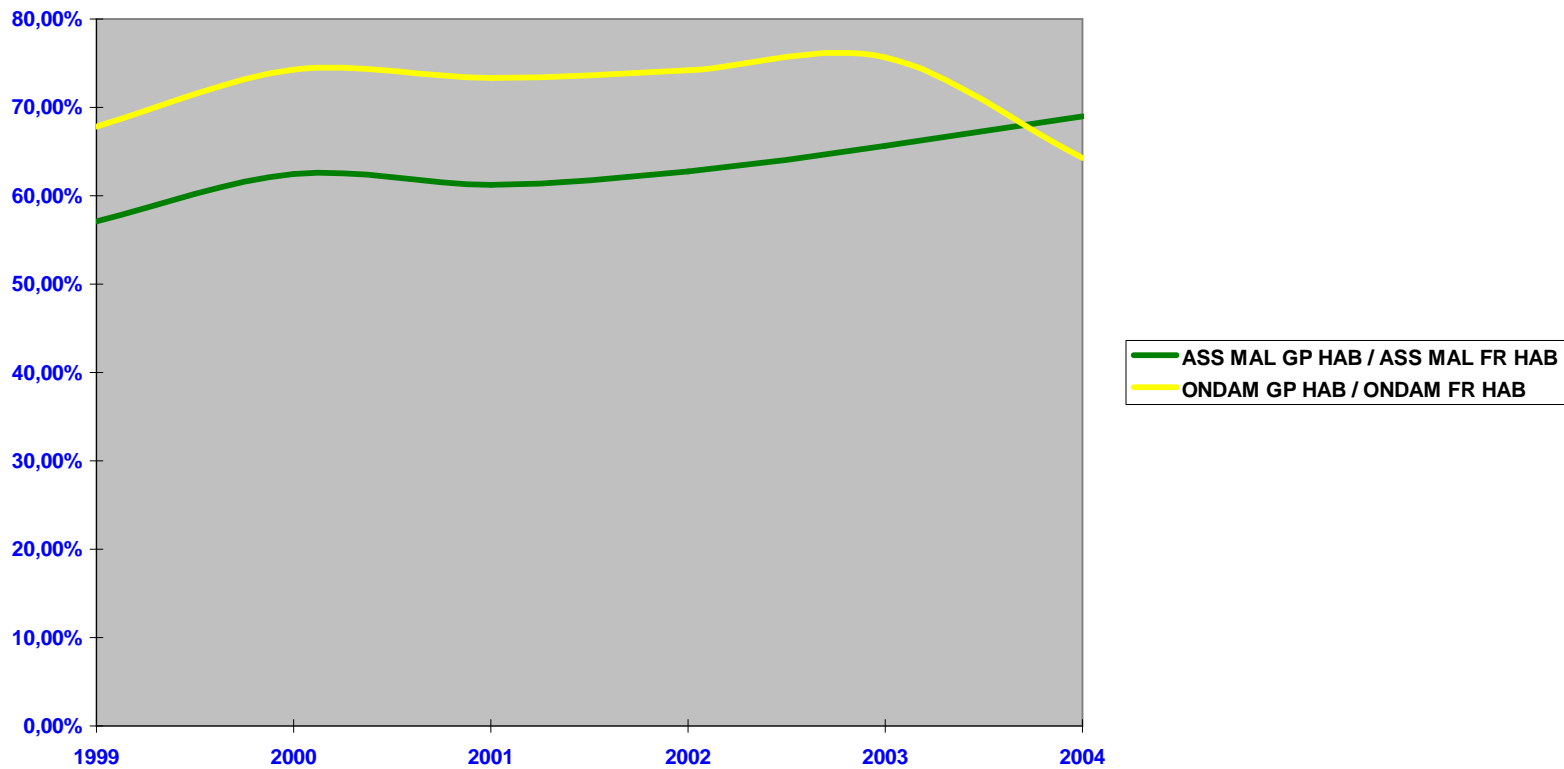
Assurance Maladie et ONDAM



Dépense par habitant



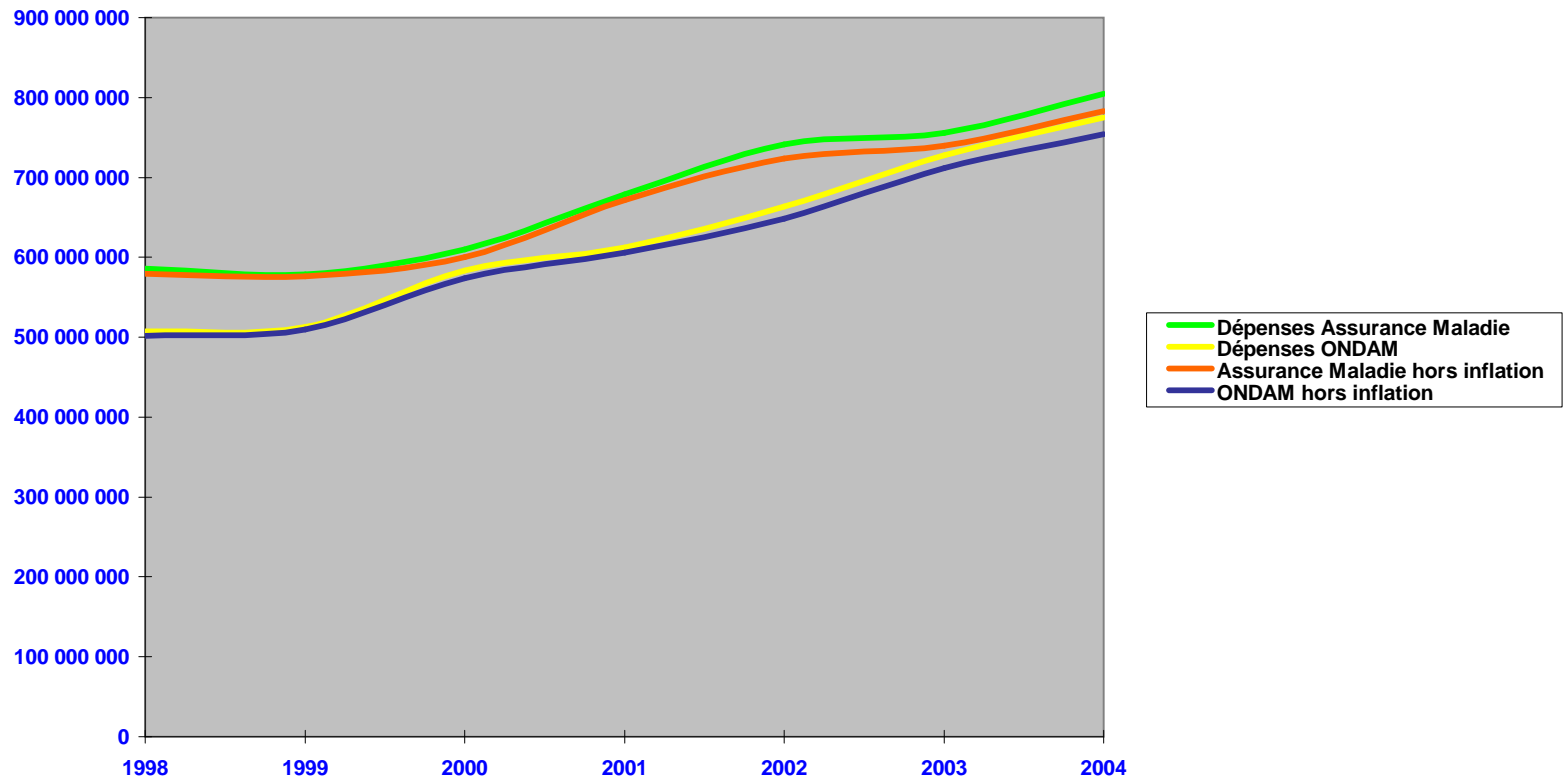
Comparaison des dépenses par habitant en Guadeloupe et en France :
(Dépense en Guadeloupe / Dépense en France)



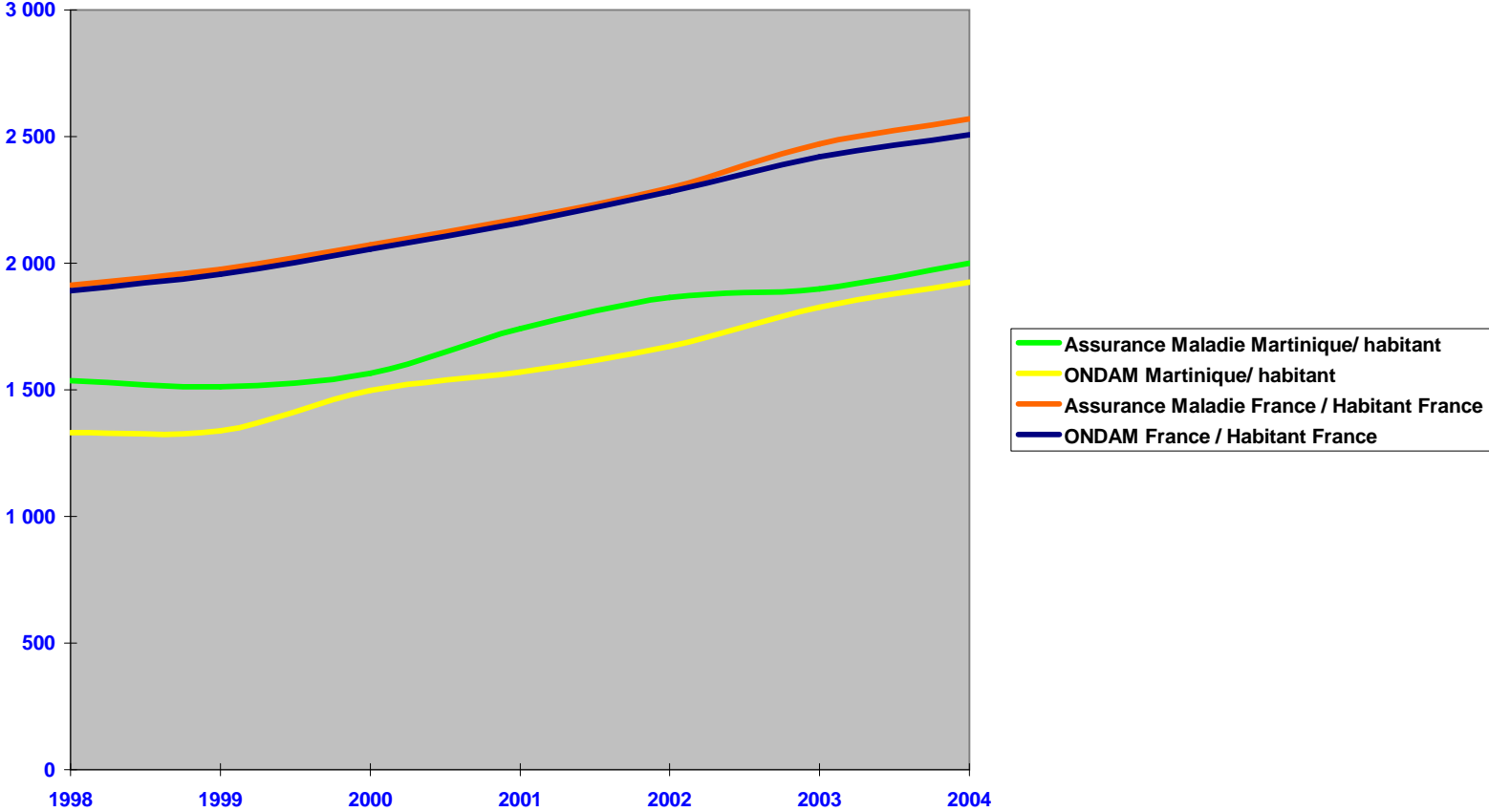
MARTINIQUE : Dépenses d'Assurance Maladie (en euros)

ASSURANCE MALADIE 972 - 2004	1998	1999	2000	2001	2002	2003	2004	var 2004 / 2003	% 2004 / 2003
Dépenses Assurance Maladie	586 020 042	578 755 763	609 880 550	678 694 507	740 968 440	755 884 964	804 845 985	48 961 021	6,48%
Dépenses ONDAM	507 667 626	512 645 807	583 205 270	612 473 385	663 515 943	727 442 410	774 838 977	47 396 567	6,52%
dont :									
Honoraires médicaux	38 169 037	37 747 222	43 094 792	50 621 119	46 620 064	49 419 504	51 799 886	2 380 382	4,82%
Honoraires paramédicaux	26 890 816	27 623 821	32 590 649	41 244 853	39 101 452	45 755 096	50 234 892	4 479 796	9,79%
Honoraires des dentistes	2 618 396	2 449 866	3 214 898	5 217 548	8 048 147	8 706 880	10 235 229	1 528 349	17,55%
Biologie	13 487 829	13 333 736	14 745 877	18 601 086	17 446 971	19 399 597	20 756 303	1 356 706	6,99%
Médicaments	72 115 037	75 528 019	89798768	103 495 168	105 793 660	109 216 274	119 730 146	10 513 872	9,63%
Transports	8 628 144	9 352 555	10 285 790	13 440 562	14 278 982	18 352 455	19 875 045	1 522 590	8,30%
Indemnités journalières maladie	11 738 104	11 335 343	11 872 068	15 282 728	16 454 214	16 601 877	16 023 922	-577 955	-3,48%
Dépenses en établissement	314 838 719	327 122 296	358 740 255	340 523 664	399 927 360	433 265 471	456 668 749	23 403 278	5,40%
dont établissements publics	277 556 934	285 257 127	306 106 917	319 067 886	351 632 199	372 214 376	392 034 648	19 820 272	5,32%
dont établissements médico-sociaux	21 333 819	21 008 528	25 862 192	14 720 140	25 916 004	32 065 456	30 747 125	-1 318 331	-4,11%
dont établissement privés	15 947 967	20 856 641	26 771 147	6 735 637	22 379 157	28 985 640	33 886 976	4 901 336	16,91%
Autres dépenses	19 181 544	8 152 950	18 862 173	24 046 657	15 845 093	26 725 256	29 514 805	2 789 549	10,44%
variation de l'indice des prix (% annuel)	1,20	0,50	1,60	1,10	2,40	2,20	2,77		
Assurance Maladie hors inflation	579 071 188	575 876 381	600 276 132	671 310 096	723 601 992	739 613 468	783 152 656	43 539 189	5,89%
ONDAM hors inflation	501 647 852	510 095 330	574 020 935	605 809 481	647 964 788	711 783 180	753 954 439	42 171 259	5,92%
% ONDAM / Assurance Maladie	86,63%	88,58%	95,63%	90,24%	89,55%	96,24%	96,27%		
Population au 31 décembre	377 200	380 900	383 413	385 726	387 862	389 800	391 559	1 759	0,45%
Population de moins de 15 ans	87 133	87 988	88 660	88 105	87 288	86 183	84 830	-1 353	-1,57%
Population de 15 à 60 ans	228 961	231 206	235 978	237 499	239 120	240 971	239 532	-1 439	-0,60%
Population de plus de 60 ans	61 106	61 706	58 775	60 122	61 454	62 646	67 197	4 551	7,26%
Assurance Maladie Martinique/ habitant	1 535	1 512	1 566	1 740	1 866	1 897	2 000	103	5,41%
Assurance maladie / moins de 15 ans	6 646	6 545	6 771	7 619	8 290	8 582	9 232	650	7,58%
Assurance maladie / de 15 à 60 ans	2 529	2 491	2 544	2 827	3 026	3 069	3 270	200	6,52%
Assurance maladie / plus de 60 ans	9 477	9 333	10 213	11 166	11 775	11 806	11 655	-152	-1,28%
ONDAM Martinique/ habitant	1 330	1 339	1 497	1 571	1 671	1 826	1 926	99	5,45%
ONDAM / moins de 15 ans	5 757	5 797	6 474	6 876	7 423	8 259	8 888	629	7,61%
ONDAM / de 15 à 60 ans	2 191	2 206	2 433	2 551	2 710	2 954	3 148	194	6,56%
ONDAM / plus de 60 ans	8 209	8 267	9 766	10 076	10 544	11 362	11 220	-142	-1,25%

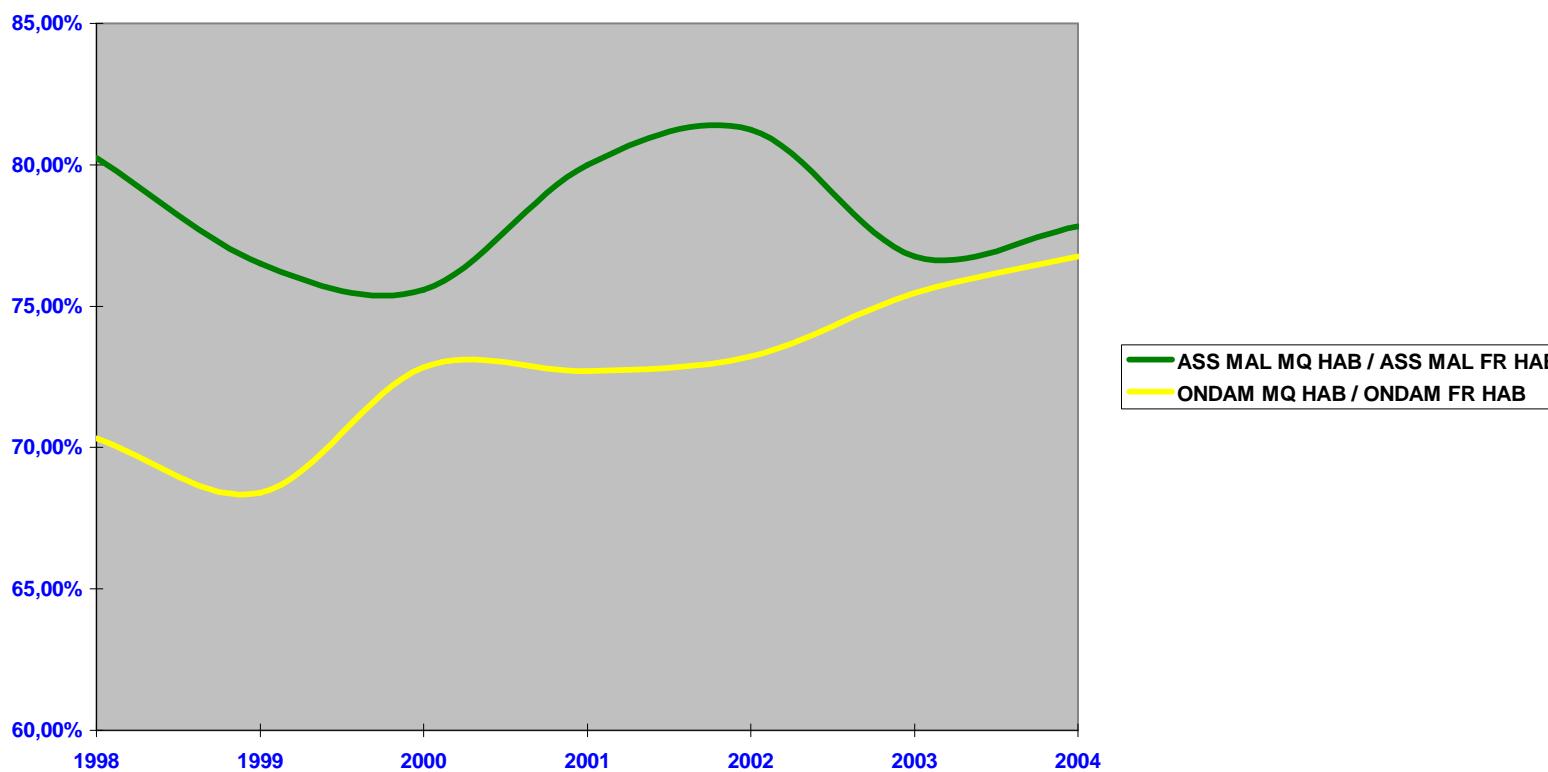
Assurance Maladie et ONDAM



Dépense par habitant



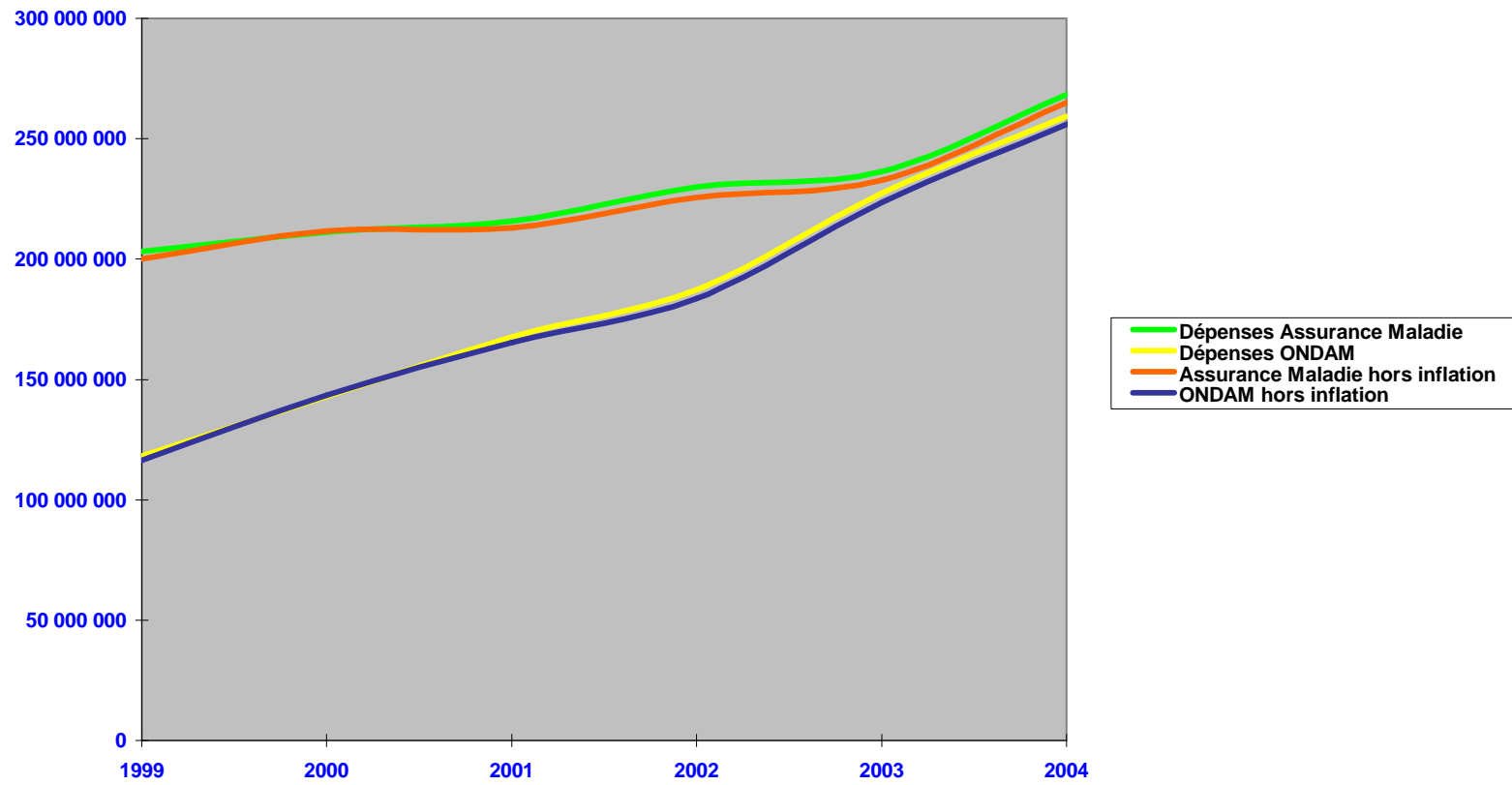
Comparaison des dépenses par habitant en Martinique et en France :
(Dépense en Martinique / Dépense en France)



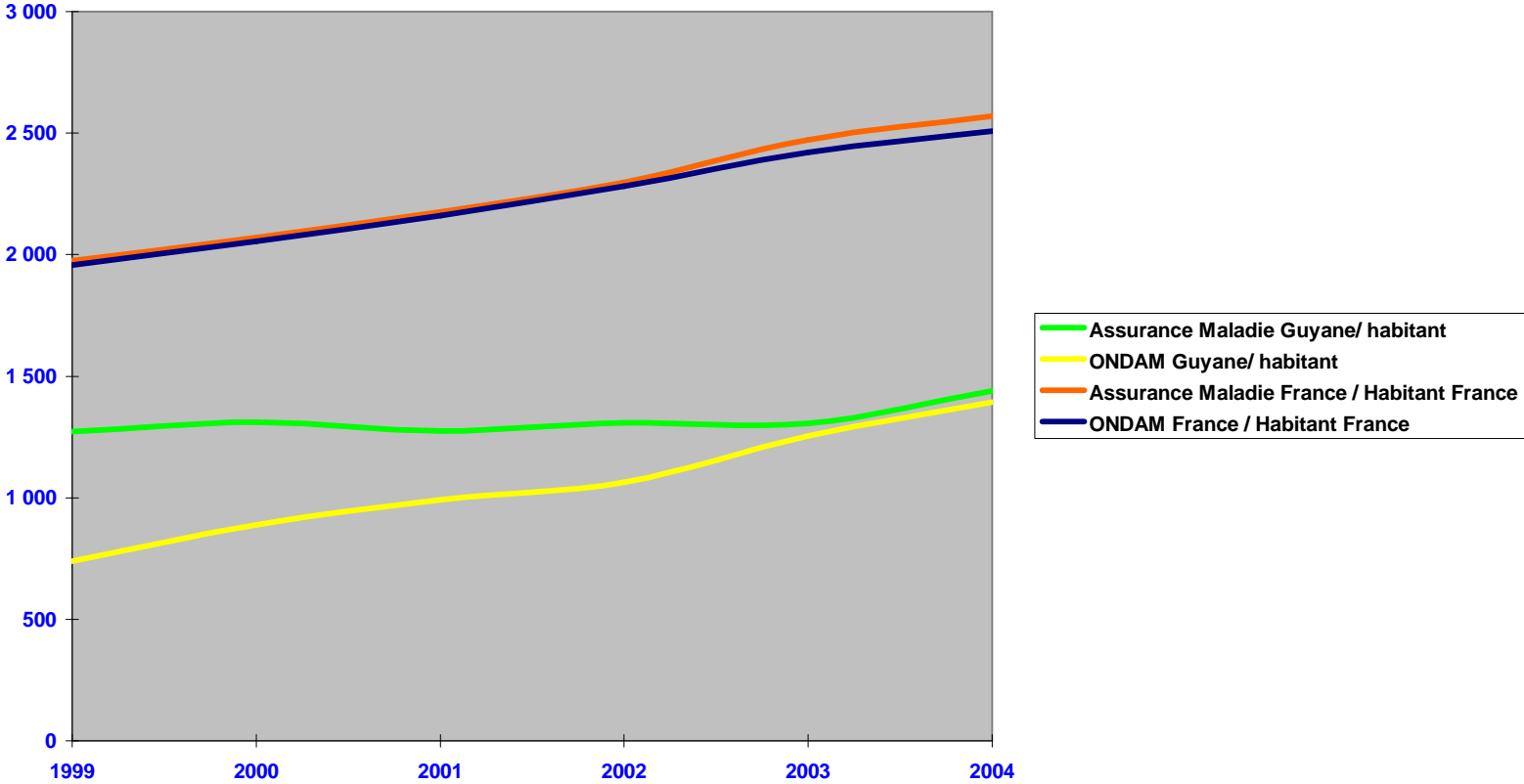
GUYANE : Dépenses d'Assurance Maladie (en euros)

ASSURANCE MALADIE 973 - 2004	1998	1999	2000	2001	2002	2003	2004	var 2004 / 2003	% 2004 / 2003
Dépenses Assurance Maladie	NC	203 068 528	211 050 196	215 717 721	230 074 921	236 487 805	268 442 830	31 955 025	13,51%
Dépenses ONDAM	NC	118 084 193	142 973 684	167 562 479	187 306 237	227 255 553	259 420 184	32 164 631	14,15%
dont :									
Honoraires médicaux	NC	7 630 109	8 431 452	9 499 954	10 668 106	11 315 087	13 081 878	1 766 791	15,61%
Honoraires paramédicaux	NC	3 709 451	4 634 258	5 833 087	6 650 660	7 464 425	8 781 153	1 316 728	17,64%
Honoraires des dentistes	NC	1 368 265	1 598 322	2 020 949	2 281 147	2 475 752	2 584 844	109 092	4,41%
Biologie	NC	2 669 007	3 159 204	3 142 543	4 167 810	4 792 520	5 392 678	600 158	12,52%
Médicaments	NC	13 458 436	17 101 017	17 092 045	20 931 959	21 475 171	26 201 352	4 726 181	22,01%
Transports	NC	4 635 895	4 768 419	5 884 019	6 909 517	7 815 870	12 184 553	4 368 683	55,90%
Indemnités journalières maladie	NC	2 653 461	2 627 401	3 697 377	4 086 934	4 678 705	4 836 036	157 331	3,36%
Dépenses en établissement	NC	77 189 532	96 431 397	117 940 394	128 327 754	163 634 453	181 328 414	17 693 961	10,81%
dont établissements publics	NC	68 537 130	85 234 674	105 172 380	113 287 275	145 641 111	158 243 826	12 602 715	8,65%
dont établissements médico-sociaux	NC	2 773 577	5 134 915	6 576 106	7 063 508	8 412 881	11 477 348	3 064 467	36,43%
dont établissement privés	NC	5 878 825	6 061 808	6 191 908	7 976 971	9 580 461	11 607 240	2 026 779	21,16%
Autres dépenses	NC	4 770 036	4 222 214	2 452 111	3 282 350	3 603 570	4 616 705	1 013 135	28,11%
variation de l'indice des prix (% annuel)	NC	1,50	-0,30	1,29	2,05	1,62	1,32		
Assurance Maladie hors inflation	NC	200 067 515	211 685 251	212 970 403	225 453 132	232 717 777	264 945 549	32 227 772	13,85%
ONDAM hors inflation	NC	116 339 107	143 403 896	165 428 452	183 543 593	223 632 703	256 040 450	32 407 747	14,49%
% ONDAM / Assurance Maladie	NC	58,15%	67,74%	77,68%	81,41%	96,10%	96,64%		
Population au 31 décembre	156 790	157 213	161 561	166 984	172 513	178 172	183 930	5 758	3,23%
Population de moins de 15 ans	55 917	57 463	57 463	59 107	60 962	62 897	64 790	1 893	3,01%
Population de 15 à 60 ans	92 850	91 483	95 602	98 961	102 105	105 459	107 944	2 485	2,36%
Population de plus de 60 ans	8 023	8 267	8 496	8 916	9 446	9 816	11 196	1 380	14,06%
Assurance Maladie Guyane/ habitant	NC	1 273	1 310	1 275	1 307	1 306	1 440	134	10,28%
Assurance maladie / moins de 15 ans	NC	3 482	3 684	3 603	3 698	3 700	4 089	389	10,52%
Assurance maladie / de 15 à 60 ans	NC	2 187	2 214	2 152	2 208	2 207	2 454	248	11,23%
Assurance maladie / plus de 60 ans	NC	24 200	24 916	23 886	23 868	23 708	23 664	-44	-0,18%
ONDAM Guyane/ habitant	NC	740	888	991	1 064	1 255	1 392	137	10,91%
ONDAM / moins de 15 ans	NC	2 025	2 496	2 799	3 011	3 556	3 952	396	11,15%
ONDAM / de 15 à 60 ans	NC	1 272	1 500	1 672	1 798	2 121	2 372	251	11,86%
ONDAM / plus de 60 ans	NC	14 072	16 879	18 554	19 431	22 782	22 869	86	0,38%

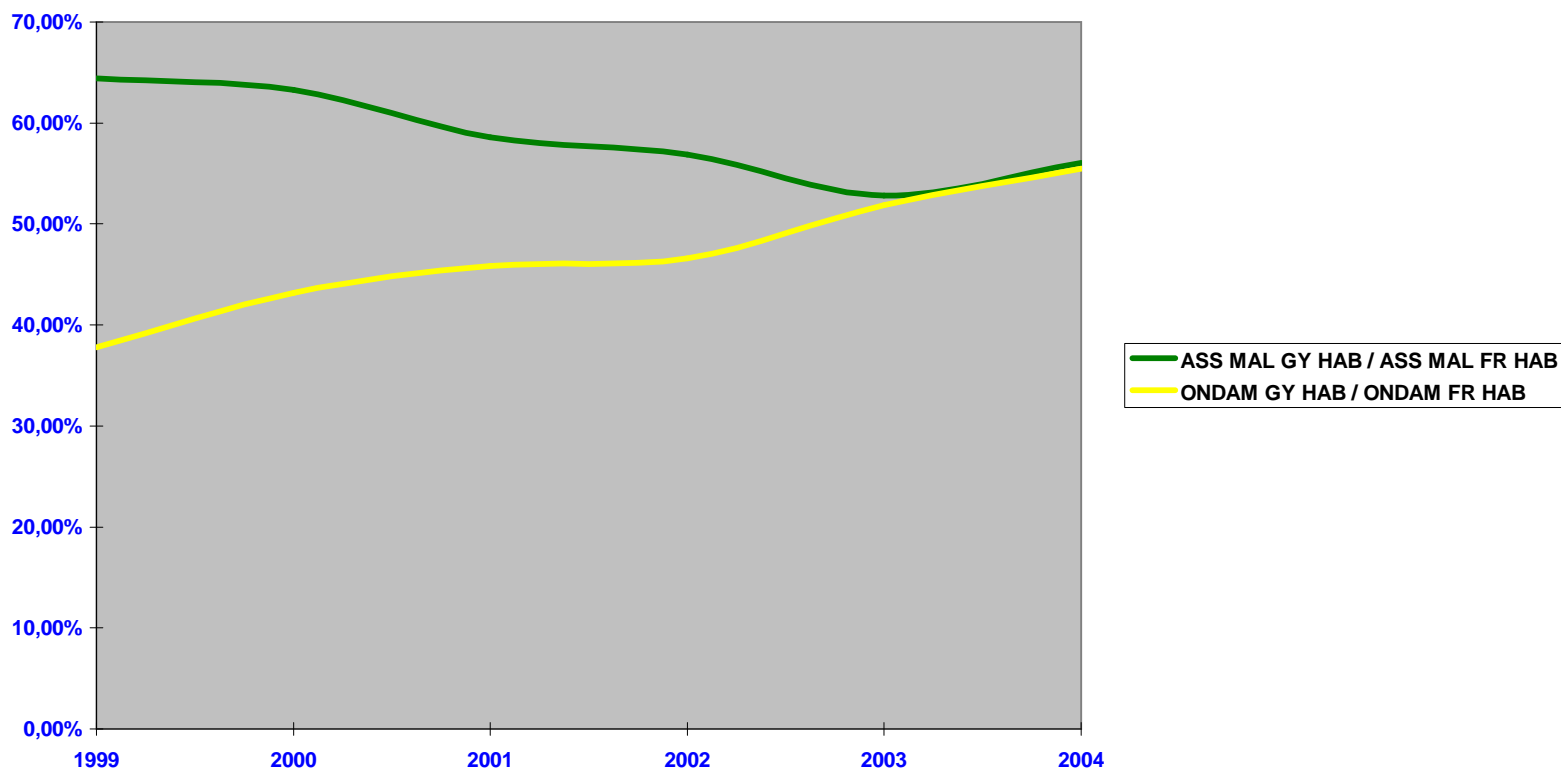
Assurance Maladie et ONDAM



Dépense par habitant



Comparaison des dépenses par habitant en Guyane et en France :
(Dépense en Guyane / Dépense en France)



Dossiers, études, enquêtes et bases de données

Études & Dossiers publiés :

Migrations Sanitaires en Métropole
Démographie médicale aux Antilles – Guyane, bilan 90
Morbidité Hospitalière Antilles Guyane
Évolution du R.M.I. aux Antilles - Guyane
Recours fréquent à l'I.V.G.
Inégalités de Santé dans les D.F.A.
Bilan IVG aux Antilles – Guyane
Périnatalité aux Antilles – Guyane
Offre de santé, offre de soins dans les DOM
Prise en charge des toxicomanes aux Antilles – Guyane
Démographie paramédicale aux Antilles – Guyane
Principaux indicateurs de santé dans la Caraïbe
Mortalité aux Antilles – Guyane
Immigration en Guadeloupe
IVG en Guadeloupe, profil sociologique des femmes
Démographie médicale aux Antilles – Guyane, les travaux de l'ONDPS
Accès aux soins et zones prioritaires aux Antilles – Guyane
Cartographie médicale aux Antilles – Guyane

Sous timbre D.R.E.E.S., série Etudes, n°14 juin 2001

Etat de santé, offre de soins dans les D.O.M. (en collaboration avec le service statistique de la DRASS de la Réunion).

Horizon 2000, juillet 92 : Situation Sanitaire et Sociale 10 ans avant
Morbidité Hospitalière, juin 95 : Un fascicule par département présentant les résultats de l'enquête 1992/1993

Mémentos :

STATISS 10 ans (1990 / 2000)
STATISS 2001
STATISS 2002
STATISS 2003

(Travaux réalisés et publiés ou en cours)

STATISS 2004
STATISS 2005

Dossiers en cours de publication :

Aides soignants aux Antilles – Guyane
Techniciens de laboratoires aux Antilles – Guyane
Dépenses d'assurance maladie aux Antilles – Guyane
La mort aux Antilles – Guyane, analyse démographique et sociale
Les conditions d'hébergement des personnes âgées en établissements spécialisés en Guadeloupe et en Martinique
IVG en Guadeloupe, compléments d'études
Tableaux de synthèse de la SAE 2004
Indicateurs Sanitaires & Sociaux 1990 / 2005

Bases de données disponibles sous réserve d'autorisation :

Statistiques d'Activité des Établissements : bases de données disponibles de la SAE 1996 à la SAE 2004, sous forme de CD Rom
Professions médicales et paramédicales (bases annuelles ADELI redressées)
Démographie médicale, projections 2005 – 2030 (base d'étude)
Communes (Fiches profil INSEE 3 DFA)
Etat Civil (fiches profils INSEE 3 DFA)
Causes de décès (INSERM) de 1995 à 2001
IVG Guadeloupe 2004 (base d'étude)
Aides soignants aux Antilles – Guyane 2004 (base d'étude)
Techniciens de laboratoire Antilles – Guyane 2004 (base d'étude)
Personnes âgées en Martinique 2005 (base d'étude)
Personnes âgées en Guadeloupe 2005 (base d'étude)
Personnes âgées en Guyane (base d'étude)
Personnes handicapées en Martinique (base d'étude)
Personnes handicapées en Guadeloupe (base d'étude)
Personnes handicapées en Guyane (base d'étude)

Pour tout renseignement complémentaire ou demande de publication, s'adresser à :

**Direction de la Santé et du Développement Social de la Martinique
Service Études & Statistiques Antilles Guyane (SESAG)
Bureaux E 407 – E 408 – E 409
Centre d'affaires « AGORA » - ZAC de l'Étang Z'ABRICOT
Pointe des Grives - B.P. 656
97263 FORT DE France CEDEX**

Tel : 05 96 39 42 43 - FAX : 05 96 39 44 13 - E-Mail : dsds972-statistiques@sante.gouv.fr